

VIDES PĀRSKATS

DUNDAGAS PAGASTA TERITORIJAS PLĀNOJUMAM

2004 – 2016

DARBA VERSIJA

Dundaga 2005

Saturs

<u>IEVADS</u>	3
<u>1. VIDES PĀRSKATA SAGATAVOŠANAS PROCEDŪRA UN IESAISTĪTĀS INSTITŪCIJAS</u>	3
<u>2. TERITORIJAS PLĀNOJUMA PAMATNOSTĀDNES</u>	4
<u>2.1. Teritorijas plānojuma galvenie mērķi</u>	4
<u>2.2. Satura īss izklāsts</u>	5
<u>2.3. Saistība ar citiem plānošanas dokumentiem</u>	5
<u>3. VIDES STĀVOKLIS</u>	5
<u>3.1. Esošā vides stāvokļa vispārējs apskats</u>	5
<u>3.2. Iespējamās izmaiņas, ja teritorijas plānojums netiktu īstenots</u>	10
<u>4. VIDES STĀVOKLIS TERITORIJĀS, KURAS TERITORIJAS PLĀNOJUMA ĪSTENOŠANA VAR BŪTISKI IETEKMĒT</u>	11
<u>5. AR TERITORIJAS PLĀNOJUMU SAISTĪTĀS VIDES PROBLĒMAS</u>	16
<u>5.1. Bioloģiskās daudzveidības saglabāšana</u>	16
<u>5.2. Vēja ģeneratori</u>	18
<u>5.3. Mazie HES</u>	19
<u>5.4. Ūdens piesārņošana</u>	19
<u>5.5. Derīgo izrakteņu ieguve</u>	19
<u>5.6. Pārējās problēmu teritorijas</u>	19
<u>6. STARPTAUTISKIE UN NACIONĀLIE VIDES AIZSARDZĪBAS MĒRĶI</u>	20
<u>7. TERITORIJAS PLĀNOJUMĀ PAREDZĒTO DARBĪBU IETEKME UZ VIDI</u>	21
<u>8. IETEKMES UZ VIDI SAMAZINĀŠANAS PASĀKUMI</u>	22
<u>9. TERITORIJAS PLĀNOJUMA IESPĒJAMO ALTERNATĪVU IZVĒLES PAMATOJUMS</u>	26
<u>10. KOMPENSĒŠANAS PASĀKUMI</u>	27
<u>11. TERITORIJAS PLĀNOJUMA ĪSTENOŠANAS IESPĒJAMĀS BŪTISKĀS PĀRROBEŽU IETEKMES NOVĒRTĒJUMS</u>	27
<u>12. PAREDZĒTIE PASĀKUMI TERITORIJAS PLĀNOJUMA ĪSTENOŠANAS MONITORINGA NODROŠINĀŠANAI</u>	28
<u>13. KOPSAVILKUMS</u>	28
<u>IZMANTOTĀS LITERATŪRAS UN INFORMĀCIJAS AVOTU SARAKSTS</u>	31
<u>PIELIKUMI</u>	33

IEVADS

Vides pārskats ir „Dundagas pagasta teritorijas plānojuma 2004-2016” sastāvdaļa un ir vērsts uz teritorijas plānojumā paredzēto darbību un teritorijas izmantošanas analīzi saistībā ar ietekmi uz vidi.

Vides pārskatā tiek izmantoti sekojoši termini:

Vides pārskats – atsevišķa sadaļa stratēģijā, plānā, programmā, koncepcijā vai cita veida plānošanas dokumentā, kas nosaka, apraksta un novērtē attiecīgā dokumenta, kā arī iespējamo alternatīvu īstenošanas ietekmi uz vidi, ņemot vērā plānošanas dokumenta mērķus, paredzēto realizācijas vietu un darbības jomu¹

Ietekme uz vidi - paredzētās darbības vai plānošanas dokumenta īstenošanas izraisītas tiešas vai netiešas pārmaiņas vidē, kuras ietekmē vai var ietekmēt cilvēku, viņa veselību un drošību, kā arī bioloģisko daudzveidību, augsni, gaisu, ūdeni, klimatu, ainavu, materiālās vērtības, kultūras un dabas mantojumu un visu minēto jomu mijiedarbību.

Stratēģiskais ietekmes uz vidi novērtējums (turpmāk arī - stratēģiskais novērtējums) - ietekmes uz vidi novērtējums plānošanas dokumentam, kura īstenošana var būtiski ietekmēt vidi, arī vides pārskata sagatavošana, apspriešana, sabiedrības iesaistīšana vides pārskata apspriešanā un konsultāciju veikšana, vides pārskata un tā apspriešanas rezultātu ņemšana vērā plānošanas dokumenta sagatavošanā un izmantošana lēmumu pieņemšanai, kā arī informācijas sniegšana par pieņemto lēmumu.

Paredzētā darbība - aprīkojuma un tehnoloģijas ieviešana, papildināšana vai maiņa, būvniecība, dabas resursu ieguve vai izmantošana, kā arī citas darbības, kuru veikšana vai galarezultāts var būtiski ietekmēt vidi.

1. Vides pārskata sagatavošanas procedūra un iesaistītās institūcijas

Vides pārskatu sagatavoja SIA „VSKB Vide” saskaņā ar 23.03.2004. MK noteikumiem Nr. 157 „Kārtība, kādā veicams ietekmes uz vidi stratēģiskais novērtējums” un Vides pārraudzības valsts biroja 2005. gada 18. marta lēmumu Nr.59-p „Par stratēģiskā ietekmes uz vidi novērtējums procedūras piemērošanu”.

Veicot Dundagas pagasta teritorijas plānojuma stratēģisko novērtējumu, tika lietoti sekojoši **pamatprincipi**:

- 1) stratēģiskā ietekmes uz vidi novērtējuma procedūra, t.i., vides pārskata gatavošana tika uzsākta teritorijas plānojuma 2. redakcijas (pēc Vides pārraudzības valsts biroja pieņemtā lēmuma „Par stratēģiskā ietekmes uz vidi novērtējuma procedūras piemērošanu”) izstrādes stadijā;
- 2) stratēģiskais ietekmes uz vidi novērtējums tika gatavots paralēli Dundagas pagasta teritorijas plānojuma 2. redakcijas izstrādei, lai novērtētu teritorijas plānojumā paredzamo pasākumu un aktivitāšu ieviešanas seku ietekmi uz vidi un nodrošinātu novērtējuma rezultātu pēc iespējas agrāku pielietošanu teritorijas plāna izstrādē;

¹ Saskaņā ar LR 30.10.1998 likumu “Par ietekmes uz vidi novērtējumu”

un *metodes*:

- 1) informācijas analīze – tika analizēta plānojumā ietvertā informācija attiecībā uz tās pilnīgumu un nozīmīgumu;
- 2) diskusijas – tika organizētas darba tikšanās ar vietējiem ekspertiem, lai izvērtētu attiecīgās teritorijas plānojuma daļas un izstrādātu ieteikumus plānojuma uzlabošanai;
- 3) intervijas - tikšanās ar amatpersonām iestādēs, kas bija iesaistītas plānojuma izstrādē, lai iegūtās ekspertu zināšanas izmantotu dokumenta sagatavošanai;
- 4) salīdzinošā analīze – šajā analīzē tika izmantota iepriekšējā pieredze, kas iegūta iepriekšējās līdzīgās sākotnējās novērtēšanās.

Vides pārskats sagatavots balstoties uz Dundagas pagasta teritorijas plānojuma Paskaidrojuma rakstā apkopoto informāciju un plānojuma 2. redakcijā piedāvātajiem plānotās (atļautās) izmantošanas risinājumiem. Pirms vides pārskata izstrādāšanas izstrādātājs konsultējies ar Vides pārraudzības valsts biroju, Valsts vides dienesta Ventspils reģionālo vides pārvaldi, Dabas aizsardzības pārvaldi. Ņemti vērā nosacījumi, ko sniegušas sekojošas institūcijas: Dundagas pagasta pašvaldība, Valsts zemes dienesta Ziemeļkurzemes reģionālā nodaļa, Talsu rajona padome, SIA „Lattelekom”, SIA „Latvijas propāna gāze”, Valsts kultūras un pieminekļu aizsardzības inspekcijas, Latvijas Autoceļu direkcija, Valsts vides dienesta Ventspils reģionālā vides pārvalde, Valsts ugunsdzēsības un glābšanas dienesta Talsu nodaļa, VAS “Latvijas valsts meži”, Centrālā statistikas pārvalde, Latvijas Vides, ģeoloģijas un meteoroloģijas aģentūra u.c.

Vides pārskata darba versija reizē ar „Dundagas pagasta teritorijas plānojuma 2004-2016” 2.redakciju tiek nodota sabiedriskai apspriešanai pēc kuras, ņemot vērā izteiktos priekšlikumus, tiks sagatavota pārskata gala versija.

2. Teritorijas plānojuma pamatnostādnes

2.1. Teritorijas plānojuma galvenie mērķi

Izstrādājot Dundagas pagasta teritorijas plānojumu tika ņemts vērā, ka teritoriālā plānošana ir uzskatāma par līdzekli, ar kura palīdzību iespējams regulēt sabiedrības mijiedarbību ar vidi un izvirzīt nosacījumus un prasības atsevišķu vides aizsardzības problēmu risināšanai, tātad ar teritoriālo plānošanu paredzēts veikt preventīvās vides aizsardzības funkcijas.

Plānošanas dokumenta – Dundagas pagasta teritorijas plānojuma galvenais uzdevums ir noteikt vispiemērotāko Dundagas pagasta teritorijas izmantošanu, ievērojot normatīvajos aktos noteiktās prasības un pašvaldības, vietējo iedzīvotāju, zemes īpašnieku un lietotāju intereses, lai sasniegtu sekojošus mērķus:

- 1) nodrošinātu visa pagasta plānveidīgu un sabalansētu attīstību saskaņā ar katrai teritorijai noteikto izmantošanas mērķi,
- 2) paaugstinātu teritorijas pievilcību vietējo iedzīvotāju, esošo un potenciālo komersantu acīs,
- 3) veicinātu Dundagas pagasta atpazīstamību plašākā mērogā,
- 4) veidotu pievilcīgu komercdarbības un investīciju vidi,
- 5) plānotu vides aizsardzībai būtisku teritoriju izmantošanu,

6) ar plānojuma palīdzību risinātu Dundagas pagastam nozīmīgas vides problēmas:

- kvalitatīvs dzeramais ūdens;
- tīri virszemes ūdeņi;
- īpaši aizsargājamo teritoriju apsaimniekošana un aizsardzība;
- nepiesārņota grunts un gruntsūdeņi;
- kvalitatīva rekreācijas vide.

2.2. Satura īss izklāsts

Dundagas teritorijas plānojums 2004-2016 sastāv no sekojošām daļām:

1. daļa – Paskaidrojuma raksta,
2. daļa – Teritorijas izmantošanas un apbūves noteikumiem,
3. daļa – Kartogrāfiskā materiāla.

1. daļas - Paskaidrojuma raksta mērķis ir sniegt vispārēju aptverošu priekšstatu par Dundagas pagasta teritorijas izmantošanu, sociāli ekonomisko situāciju, kā arī definēt būtiskākās problēmas un teritorijas turpmākās attīstības priekšnosacījumus. Sadarbībā ar pagasta padomes deputātiem un speciālistiem un ņemot vērā sabiedriskās apspriešanas laikā iedzīvotāju iesniegtos priekšlikumus, izstrādāta Dundagas pagasta teritorijas attīstības vīzija un noteikti galvenie mērķi. Esošās situācijas raksturojumā ietverts pārskats par plānošanas situāciju, teritorijas dabas apstākļiem, vides situāciju, resursiem un to izmantošanu, Dundagas pagasta sociāli ekonomiskajiem procesiem un to ietekmējošajiem faktoriem, attīstības tendencēm, teritorijas telpisko struktūru, zemju izmantošanu, infrastruktūras nodrošinājumu u.c. informācija.

2. daļa – Teritorijas izmantošanas un apbūves noteikumi – satur nosacījumus un aprobežojumus Dundagas pagasta teritorijas turpmākai izmantošanai.

2.3. Saistība ar citiem plānošanas dokumentiem

Teritorijas plānojums izstrādāts ņemot vērā:

- Dundagas pagasta attīstības plānu;
- Dundagas pagasta teritorijas plānojuma 1. redakciju.

3. Vides stāvoklis

3.1. Esošā vides stāvokļa vispārējs apskats

Dundagas pagasts pēc teritorijas ir lielākais pagasts Latvijā ar kopējo platību 55872,4 ha, no kuras lauksaimniecībā izmantojamās zemes kopplatība ir 27% jeb 10043,3 ha, meža zemju platība ir 72% jeb 40185,8 ha (no tām meliorēti ir 5774 ha un Slīteres nacionālajā parkā ietilpst 4343,7 ha), krūmi 845,3 ha platībā un purvi 735,1 ha platībā. Pagasta iedzīvotāju skaits 2004.gada sākumā bija 3926, no kuriem 45% dzīvo Dundagas lielciemā.

Pagastā pie blīvās apbūves teritorijām pieskaitāmas apdzīvotās vietas Dundaga, Jaundundaga, Pāce, Kaļķi, Neveja un Vīdale.

Lauksaimniecībā izmantojamās zemes kvalitāte ir zema, maz piemērota intensīvai un efektīvai lauksaimnieciskai ražošanai. Pagasta teritorijā nav valsts nozīmes lauksaimniecības zemes. Daļa no meliorētajām zemēm netiek pareizi izmantotas, sistēmas nav tīrītas, tās aizsērē un aizaug ar krūmu un koku saknēm. Liela daļa no nemeliorētajām zemēm ir ar zemu augsnes auglību. Visbiežāk tās ir dabīgās pļavas un ganības. Pēdējo gadu laikā, samazinoties lopkopībai, šo zemju vairs netiek izmantotas lauksaimniecības vajadzībām un tās sāk aizaugt ar krūmiem un kokiem. Lielākā daļa no pašreizējo zemnieku saimniecībām uzskatāmas par naturālajām saimniecībām. Sējumu struktūrā vislielākais ir pļavu īpatsvars.

Dundagas pagasta lielākā bagātība ir meži. Valsts īpašumā Dundagas pagastā ir 26531,1 ha meži, privātīpašumā ir 13654,7 ha. Slīteres nacionālais parks Dundagas pagastā apsaimnieko 4343,7 ha. Privātajos mežos vairākus gadus tika novērota pārāk intensīva mežu izstrāde. Problemātiska ir privāto mežu atjaunošana, jo tas ir dārgs process. Mežu izstrāde bieži vietējiem iedzīvotājiem ir galvenais iztikas avots.

Lai veicinātu meža un lauksaimniecības zemju konsolidāciju un nepieļautu to sadrumstalotību, Dundagas pagasta padome 2004.gada 19.janvāra sēdē pieņēma lēmumu Nr.1. 5.§: “Pie zemes īpašumu lietošanas tiesību piešķiršanas, pārdošanas vai mantošanas noteikt kā minimālo lauksaimnieciskās un mežsaimnieciskās zemes platību 10 ha”.

Purvu veidošanos Dundagas pagasta teritorijā nosaka augstais gruntsūdens līmenis, kā arī zemju pārpurvošanos veicina bebru izdarītie postījumi. Dundagas pagastā atrodas 3 lielākas purvu teritorijas:

- Piltenes purvs – 284 ha platībā,
- Rukšu purvs – 95 ha platībā,
- Sausteres purvs – 68 ha platībā.

Minētie purvi atrodas VAS “Latvijas valsts meži” pārvaldījumā. Rukšu purvs iekļauts Natura 2000 dabas lieguma “Rukšu purvs” teritorijā, Sausteres purvs ir izmantojams kā ogu purvs, Piltenes purvs izmantojams kūdras ieguvei. Daļa no Slīteres nacionālā parka teritorijas un dabas liegums “Raķupes ieleja” atrodas uz pārmitrām, vietām pārpurvotām augsnēm.

Dundagas pagasta teritorijā augsnes un veģetācijas īpatnības nosaka teritorijas vājā ūdens notece, kā arī nabadzīgie augsnes cilmieži. Pēc augsnes mehāniskā sastāva, no kartētajām zemēm, 56% ir vieglās mālsmilts augsnes, 32% vidējās smilšmāla un 10% smagās smilšmāla un māla augsnes. Pēc augsnes tipa pagastā dominē velēnu podzolētās (izskalošanās) gleja augsnes. Purvainās augsnes veidojušās liekā mitruma ietekmē. Šādu augšņu virskārtā bieži uzkrājas organiskās vielas, bet dziļāk veidojas gleja kārtā. Neattīstītais virszemes hidrogrāfiskais tīkls un vajadzība pēc auglīgām augsnēm ir izsaukusi intensīvu melioratīvo darbību.

Pagastā samērā maz attīstīts ir upju tīkls, nav ne lielu upju, ne ezeru. Var izdalīt divus ūdensteču baseinus:

- Baltijas jūras baseina upes – Raķupe, Pāce, Alakste, Pitragupe, Ostupe;
- Rīgas jūras līča upes – Kaļķupe ar Pilsupi, Melnsilupe ar Milzgrāvi un Lorumupi.

No ūdenskrātuvēm vislielākais ir Baložezers (mākslīgi radīts) – 43,2 ha, lielākie dīķi ir Dundagas, Kaļķupes un Kalku dīķi.

Dundagas pagastā rūpniecība vāji attīstīta, galvenā rūpniecības nozare ir saistīta ar koksnes pārstrādi. Tie ir gateri, kokogļu ražotne, galdniecības.

Dundagas pagasta ceļu tīkls sastāv no valsts nozīmes 1. šķiras autoceļa Talsi – Dundaga – Mazirbe (28,4 km) un 2. šķiras autoceļiem ar kopgarumu 135 km. Dundagas pagasta pašvaldības uzraudzībā un apsaimniekošanā esošo vietējās nozīmes autoceļu kopgarums ir 11,34 km.(ielas Dundagā) un 110 km (pagasta autoceļi). Valsts mežu apsaimniekošanai ir izbūvēti 12 mezsaimniecību ceļi.

Gaiss

Piesārņojošās vielas atmosfērā nokļūst no divu tipu izmetes avotiem – mobilajiem avotiem, resp., visu veidu transporta, un stacionārajiem – komercsabiedrībās izmantotajām tehnoloģijām. Dundagas pagasta piesārņojošo vielu emisiju apjoma lielāko daļu veido emisijas no individuālajām katlu mājām un ražošanas komercsabiedrībām, kur pamatā tiek izmantots cietais kurināmais. Pagastā nav komercsabiedrību, kas radītu būtisku gaisa piesārņojumu.

Ūdensapgāde

Dundagas pagastā sadzīves un ražošanas vajadzībām izmanto pazemes un virszemes ūdeņus. Pazemes ūdeņu uzskaitē notiek izmantojot ūdens ieguves instrumentālo uzskaiti – ūdens skaitītājus.

Centralizētās ūdensapgādes vajadzībām Dundagas pagastā tiek izmantoti pazemes ūdeņi no Arukilas - Burtnieku horizonta. Dzeramajā ūdenī, ko iegūst no dziļurbumiem, ir paaugstināts amonija jona, nitrītu un dzelzs saturs. Ūdens ir arī stipri kaļķains, tāpēc ir nepieciešama kompleksa dzeramā ūdens attīrīšana. 2004.gada augustā un septembrī Dundagas dzeramā ūdens attīrīšanai tika uzstādīta membrānu tehnoloģijas demonstrāciju iekārta, kas spēj attīrīt dzeramo ūdeni no vairākiem ķīmiskajiem elementiem, kas nelabvēlīgi ietekmē dzeramā ūdens kvalitāti. Uzstādītā iekārta spēj attīrīt 50% no nepieciešamā dzeramā ūdens patēriņa daudzuma.

Dundagas pagastā esošās ūdenssaimniecības sistēmas veidojušās padomju varas gados, galvenokārt kā kolhozu īpašums. Pašvaldības pārziņā esošās ūdenssaimniecības sistēmas apkalpošana ir nodota SIA “Ziemeļkurzeme”, kas apsaimnieko 3 ūdensapgādes urbumus Dundagā. Kopā pagastā tiek izmantots 31 urbums.

Dundagas ciema ūdensvadu sistēmas vecākā daļa izbūvēta jau 1950-tajos gados, jaunākā 1985.gadā. Lielākā daļa ūdensvadu sistēmas atrodas avārijas stāvoklī, to nav iespējams iztīrīt.

Kanalizācija

Galvenie piesārņojošo vielu emisiju ūdenī avoti ir komunālo notekūdeņu un novadīšanas sistēmas apdzīvotajās vietās. Galvenās piesārņojošās vielas, kas tiek novadītas vidē, ir suspendētās vielas, kopējais slāpeklis, kopējais fosfors, bioloģiskais un ķīmiskais skābekļa patēriņš.

Dundagas pagasta teritorijā ir viens funkcionējošs notekūdeņu attīrīšanas iekārtu komplekss – Dundagas ciema notekūdeņu bioloģisko attīrīšanas iekārtas ar jaudu 400 m³ diennaktī. Tās izbūvētas 1972.gadā pēc institūta “Latkomunprojekt” projekta, bet realizēta tikai pirmā kārtā. Šobrīd otrās kārtas projekts ir novecojis un neatbilst mūsdienu prasībām. Notekūdeņus attīra ar pilnu bioloģisko attīrīšanu. Pēc bioloģiskās attīrīšanas un dezinfekcijas tos ievada Pāces upē.

Notekūdeņi tiek savākti un attīrīti tikai no Dundagas centrā esošajām mājām, galvenokārt no daudzdzīvokļu mājām. Dundagas ciema kanalizācijas vada lielākā daļa izbūvēta 1972.-1974.gados. Pieslēgto iestāžu un māju kopējais notekūdeņu daudzums ir apmēram 200 m³ diennaktī. Ņemot vērā to ūdens daudzumu, kas iekļūst attīrīšanas iekārtās kopā ar notekūdeņiem lietus laikā, reālais notekūdeņu daudzums krietni palielinās. Dundagas ciemam ir arī tādas vietas, kur notekūdeņi netiek attīrīti, t.i., objekti ar centralizēto ūdens padevi, kuri nav pievienoti centralizētai kanalizācijas sistēmai. 2003. – 2004.gados pašvaldības ūdenssaimniecības apsaimniekošanas uzņēmums SIA “Ziemeļkurzeme” veica notekūdeņu attīrīšanas iekārtu abu aerotenku atjaunošanu un izbūvēja kameru izvedamo bedru notekūdeņu pieņemšanai.

No jau pievienotajiem objektiem dažiem nepieciešama priekšattīrīšana pirms ielaišanas kopējā kanalizācijas sistēmā. Izvērtējot lokālās individuālās kanalizācijas sistēmas, kā viena no problēmām ir minama, ka notekūdeņus no viensētām un privātajām mājāsaimniecībām ne vienmēr novada izolētās izvedamajās bedrēs, tie tiek arī iesūcināti gruntī bez attīrīšanas, pasliktinot dzeramā ūdens kvalitāti grodu akās, vai arī tie nonāk grāvjos un sekojoši ieplūst ūdenstilpēs un ūdenstecēs.

Kā galveno uzdevumu Dundagas pagastā var minēt ūdenssaimniecības sistēmu rekonstrukciju veikšana, lai vidē novadīto notekūdeņu attīrīšanas pakāpe atbilstu normatīvām prasībām un piesārņojošo vielu apjoms būtiski samazinātos, kā arī:

- bez attīrīšanas novadāmo notekūdeņu apjomu samazināšana,
- notekūdeņu attīrīšanas iekārtu darbības uzlabošana,
- instrumentālas notekūdeņu apjoma uzskaites ieviešana,
- jaunu attīrīšanas ietaišu būvniecība, esošo rekonstrukcija un kanalizācijas tīklu sakārtošana,
- attīrīšanas ietaišu apsaimniekošana ievērojot to ekspluatācijas tehnoloģiskos režīmus.

Atkritumi

Ar 2003.gada 1.janvāri sadzīves atkritumu savākšanu un noglabāšanu veic SIA “Kurzemes Ainava”. Atkritumu savākšana Dundagas ciemā notiek konteineros. Pārējie pagasta iedzīvotāji var iegādāt speciāli marķētus atkritumu maisus un noteiktā dienā tos novietot pie atkritumu konteineriem vai savācējmašīnas braukšanas maršruta ceļa malās.

Dundagas pagasta atkritumi tiek noglabāti Talsu rajona atkritumu savākšanas un noglabāšanas poligonā “Janvāri”, kas ir izveidots, saskaņā ar projektu, atbilstoši vides aizsardzības prasībām. Līdz 2003.gada 1.janvārim atkritumus noglabāja pagasta atkritumu izgāztuvē “Mačas”. Gadā vidēji tur apglabāja 500m³ sadzīves atkritumu. Saskaņā ar “Talsu rajona sadzīves atkritumu apsaimniekošanas stratēģiju 2000-2010” Dundagas pagasta izgāztuve “Mačas” tika slēgta 2003.gada janvārī un to ir paredzēts rekultivēt. Dundagas pagastā paredzēts izveidot atkritumu savākšanas un šķirošanas vietu.

- atkritumu apsaimniekošanas stratēģija Talsu rajonā paredz:
- izveidot atkritumu īslaicīgas uzglabāšanas, šķirošanas un pirmapstrādes vietas, tai skaitā arī atkritumu kompostēšanu, ekonomiski un teritoriāli piemērotos centros;
- slēgt un rekultivēt nelielās izgāztuves, kuru stāvoklis neatbilst vides aizsardzības prasībām;

- iesaistīt sadzīves atkritumu centralizētā savākšanā pēc iespējas visus atkritumu ražotājus;
- pēc iespējas vairāk atkritumu pārstrādāt, izmantojot tos kā otrreizējās izejvielas;
- aktivizēt organisko atkritumu kompostēšanu;
- veicināt sabiedrības izglītošanu vides aizsardzības un atkritumu apsaimniekošanas jautājumos.

Ar 2004.gada septembri Dundagā daļēji tika uzsākta šķiroto atkritumu vākšana izvietojot ciemata centrā divus speciālos konteinerus stikla taras savākšanai. Paredzēts vēl izvietot arī konteinerus šķirotiem plastmasas atkritumiem.

Tāpat kā visā valstī, pārejot uz reģiona izgāztuvēm, arī Dundagas pagastam aktuāla ir problēma ar nelegālām atkritumu deponēšanas vietām un vides piegružošanu, kas tikai norāda uz vājo atkritumu apsaimniekošanas sistēmu.

Bīstamie atkritumi rodas gan ražošanas procesos, gan mājāsaimniecībā. Raksturīgākie ražošanas bīstamie atkritumi ir no autoservisiem un remontdarbnīcām, nolietoto auto apsaimniekotājiem, autotransporta komercsabiedrībām - izstrādātās eļļas, naftas produktu saturošie ūdeņi, filtru materiāli, autoriepas, akumulatori, absorbenti, šķīdinātāji. Bīstamos atkritumus rada arī celtniecības komercsabiedrības ar būvgružiem, kas satur bīstamas vielas. Gan ražošanā, gan mājāsaimniecībā rodas bīstamie atkritumi - baterijas, svina akumulatori, luminiscentās lampas, krāsas, šķīdinātāji. Bīstamos atkritumus jāparedz nodot organizācijām, kas ir saņēmušas atļaujas šāda veida atkritumu apsaimniekošanai. Pašlaik pagastā nav kur nodot sadzīves bīstamos atkritumus.

Pagastam nav izstrādāts atkritumu apsaimniekošanas plāns kā to nosaka Atkritumu apsaimniekošanas likums.

Grunts un gruntsūdeņu kvalitāte

Saskaņā ar MK noteikumos Nr. 483. „Piesārņoto vietu apzināšanas un reģistrācijas kārtība” noteikto joprojām turpinās piesārņoto un potenciāli piesārņoto vietu precizēšana. Latvijas VĢM aģentūras Reģistrā notiek informācijas ievads un pārbaude. Dundagas pagasta piesārņotas vai potenciāli piesārņotas vietas skatīt pielikumā Nr.1.

Galvenie potenciālie pazemes ūdeņu piesārņojuma avoti pagastā ir:

- lauksaimnieciskā darbība (fermas, bijušās minerālmēslu noliktavas),
- sadzīves atkritumi un notekūdeņi (dzīvojamās mājas, kuras nav pieslēgtas kanalizācijai, nelegālās atkritumu izgāztuves).

Kā potenciālie vides piesārņotāji pašreiz būtu uzskatāmas 3 degvielas uzpildes stacijas (SIA ICO, SIA MC, SIA „Dundaga”) un slēgtā atkritumu izgāztuve „Mačas”.

Derīgie izrakteņi

1) Kūdras purvi:

Dundagas pagasta teritorijā atrodas trīs lieli sūnu purvi:

- Piltenes purvs – 284 ha,
- Rukšu purvs – 95 ha,
- Sausteres purvs – 68 ha.

Patreiz rūpnieciskā izstrāde ir atļauta Piltenes purvā, kur 109 ha ir aktīvā ražošanas stadijā. 175 ha izstrādei vēl nav sagatavoti. Visi trīs purvi ir valsts īpašumā.

2) Smilts un grants atradnes:

Pagasta teritorijā atrodas divi grants karjeri: Vīdales un Sprinģu, un divi smilts karjeri: Vecvagaru un Pāces, viena smilts – grants atradne “Araiši” Muņu ciema īpašumā Egles.

3) Māla atradnes:

Rūpnieciskai lietošanai derīga māla atradnes ir vienīgi Prometejos.

4) Saprobeļa atradnes:

Saprobeļa uzkrājumi pagastā ir izveidojušies divās ūdenstilpnēs: Dundagas dīķī Alakstes upes ieteces vietā un Baložezera dienvidu daļā pie Vīgriežupes ieteces.

Rekreācijas vide

Pagasta ģeogrāfiskais stāvoklis ir izdevīgs tūrisma attīstībai, ir nepiesārņota daba, ir saglabājušās daudzas Eiropā retas dzīvnieku un putnu sugas, bagāts kultūrvēsturiskais mantojums. Būtiska nozīme rekreācijas vajadzību nodrošināšanai ir virszemes ūdeņiem, jo tie kalpo kā amatieru zvejas un ūdensputnu medību objekti. Nozīmīga ir Šlīteres nacionālā parka teritorija, kā arī pagasta teritorijā esošie objekti: Liepniekvalka alas, Rīgzemju ozoli, Puiškalns, Mazirbes baznīca, Kubalu skola – muzejs, Valpenes piramidālais akmens krāvums, Zilo kalnu krauja, Dundagas pils, “Krokodils”, Šlīteres bāka.

Dundagas pagastā atrodas 29 valsts nozīmes aizsargājami kultūras pieminekļi: arheoloģijas – 14, arhitektūras – 4, vēstures – 1 mākslas – 10.

Teritorijas plānojumā tiek noteiktas teritorijas tūrisma un rekreācijas infrastruktūras objektu izvietojumam un rekreācijas infrastruktūras objektu izveidošanai. Teritorijas, kuras ir nozīmīgas tūrismam un sabiedrības rekreācijai teritorijas plānojumā ir attēlotas kā sabiedriskās teritorijas.

Kultūrvēsturiskie pieminekļi

Dundagas pagastā atrodas 29 valsts nozīmes aizsargājami kultūras pieminekļi: 14 arheoloģijas, 4 – arhitektūras, 10 – mākslas, 1 – vēstures.

3.2. Iespējamās izmaiņas, ja teritorijas plānojums netiktu īstenots

Teritorijas plānojums ir pašvaldības attīstības pamatdokuments, kurā tiek uzrādīta pašvaldības teritorijas pašreizējā izmantošana, atļautā izmantošana nākotnē un tajā izvirzītie nosacījumi ir pašvaldības saistošie noteikumi darbībai pašvaldības teritorijā. Tā izstrādi nosaka Teritorijas plānošanas likums un 19.10.2004. MK noteikumi Nr.883 „Vietējās pašvaldības teritorijas plānošanas noteikumi”.

Teritorijas plānojuma esamība nosaka saimnieciskās darbības noteikumus iedzīvotājiem un komersantiem atbilstoši noteiktajām likumdošanas prasībām. Plānojuma neesamība neizbēgami novestu pie likumdošanas pārkāpumiem vides aizsardzībā, aizsargjoslu un servitūtu izmantošanā, dabas resursu ieguvē un citās jomās. Plānojuma trūkums prasītu ievērojami vairāk pūļu no komersantu puses, it īpaši uzsākot jaunu saimniecisko darbību.

Neizstrādājot teritorijas plānojumu ievērojami tiktu apgrūtināta atbilstošas infrastruktūras izveide pagasta teritorijas ciemos, kā arī ceļu, elektroapgādes, ūdensvadu un citu objektu

plānošana visā pagasta teritorijā. Pastāv iespēja, ka ražošanas teritorijas tiktu izvietotas blakus aizsargājamām un dzīvojamo ēku teritorijām, kas neizbēgami radītu ietekmi uz bioloģisko daudzveidību, vides piesārņojumu un novestu pie dzīves vides kvalitātes pazemināšanās.

Bez šī plānošanas dokumenta īstenošanas pašvaldībai būtu apgrūtināta sekojošu uz teritorijas attīstību attiecināmu darbību saskaņošana:

- uzsākt jebkuru zemesgabalu sadalīšanu, apvienošanu vai robežu pārkārtošanu;
- izstrādāt detālos plānojumus atsevišķām teritorijas daļām;
- uzsākt būvprojektēšanu un būvniecību, kā arī esošo būvju renovāciju, rekonstrukciju un restaurāciju;
- uzsākt inženierkomunikāciju, ceļu un tiltu būvniecību,
- veikt teritorijas labiekārtošanu.

4. Vides stāvoklis teritorijās, kuras plānojuma īstenošana var būtiski ietekmēt

Dundagas pagastā atrodas 8 Eiropas nozīmes aizsargājamas dabas teritorijas, kas pieder pie vienotā Eiropas nozīmes aizsargājamo teritoriju tīkla *Natura 2000*: Slīteres nacionālais parks, Dižkalni un Kaļķupes ielejas dabas liegums, Raķupes ielejas dabas liegums, Daiķu īvju audzes dabas liegums, Kadiķu noras dabas liegums, Pāces pļavas dabas liegums, Ģipkas lankas dabas liegums, Rukšu purva dabas liegums, kuru aizsardzību nodrošina likums „Par īpaši aizsargājamām dabas teritorijām”.

Slīteres nacionālais parks

Dundagas pagastā atrodas Slīteres nacionālais parks, kam ir raksturīgi nacionāli nozīmīgi izcili dabas veidojumi, cilvēka darbības neskartas un mazpārveidotas ainavas un kultūrainavas, biotopu daudzveidība un kultūrvides īpatnības. Slīteres nacionālais parks ir *Natura 2000* teritorija, dibināšanas gads 2000 (no 1921.g. līdz 2000.gadam tas bija Slīteres dabas rezervāts). Slīteres nacionālā parka platība 26490 ha un tā lielākā daļa atrodas Kolkas pagastā, Dundagas pagastā tikai 4343,7 ha.

Izveidošanas kritēriji:

Kā aizsargājama teritorija - dabas piemineklis - dibināts jau 1921. gadā. Izcila teritorija bioloģiskās daudzveidības ziņā. Te atrodami visu Baltijas jūras attīstības fāžu liecinieki - jūras ģeomorfoloģiskie veidojumi. Starp tiem pirmām kārtām minami Slīteres Zilie kalni - 30-50 m augsta Baltijas ledus ezera senkrasta krauja, kas noaugusi ar sugām izcili bagātu dabisku platlapju mežu; kā arī kangaru un vigu komplekss - vairākus km garas kāpu grēdas (kangari), kas mijas ar šaurām, pārpurvotām ieplakām (vigām), galvenokārt zemajiem purviem. Zilo kalnu pakājē plešas abraziņas līdzinās ar dabiskiem pārmitriem mežiem un Bažu purvs - piejūras tipa augstais purvs, kas saplūst ar kangaru un vigu kompleksu. Nacionālā parka neatņemama sastāvdaļa ir jūras piekraste ar smilšainu liedagu un kāpām, sausieņu pļavām, sausiem kāpu priežu mežiem, kā arī piekrastes akvatoriju. Nacionālais parks atrodas uz putnu migrācijas ceļa. Pavasarī te novērojama grandioza migrējošo putnu koncentrēšanās. Ļoti bagātīga vaskulāro augu (860 s.), sūnu (128 s.), sēņu (455 s.) un ķērpju (195 s.) flora. Bagāta un interesanta arī fauna. Viena no Biotopu direktīvas 1. pielikuma minētajiem biotopiem bagātākajām teritorijām Latvijā (26 biotopi).

Apdraudošie faktori un ietekmes:

Vietām teritoriju apdraud neorganizēta rekreācija.

Kultūrvēsturiskās vērtības:

Uz dienvidrietumiem no Kolkas raga stiepjas nelielu ciematu rinda. Šie, starp priežu mežiem paslēpušies piekrastes ciemi, ir izsena lībiešu zvejnieku un jūrnieku dzīves vieta. Pateicoties novada nošķirtībai, ciematā saglabājusies pat 18. gs. koka apbūve.

Ģeoloģiskās un ģeomorfoloģiskās vērtības:

Pitragupes krasti, Zartapa grava, Šlīteres krauja.

Darbības nacionālā parka teritorijā regulē Slīteres nacionālā parka Likums un individuālie aizsardzības un izmantošanas noteikumi. Parkam ir sava administrācija un noteikts zonējums: stingrā režīma zona, dabas rezervāta zona, dabas lieguma zona, ainavu aizsardzības, neitrālā zona un apdzīvotās teritorijas.

Daiķu īvju audze, dabas liegums, *Natura 2000* teritorija. Platība 11 ha. Dibināšanas gads 1999.

Saskaņā ar vēl neapstiprinātā dabas aizsardzības plāna sniegto informāciju lieguma teritorijā ietilpst neliela daļa no tai ziemeļaustrumos esošā zāļu – pārejas purva. Pārējā teritorija un lielākā tā apkārtnes daļa pārsvarā klāta ar ošu un egļu mežu, kurā aug dažāda vecuma īves, arī jauni īvju sējeņi. Dienvidaustrumos lieguma teritorija robežojas ar lauksaimniecības zemēm. Uz austrumiem no lieguma teritorijas 400m attālumā iet grants seguma ceļš Kaļķi – Vīdale. Dabas liegumu šķērso vairāki mākslīgi raksti grāvji un šaura, līkumota upīte. Dabas liegumu apsaimnieko divi zemes īpašnieki.

Pēc dabas lieguma biotiskās analīzes, lieguma teritorija tiek sadalīta zonās, kuras raksturo noteikts bioloģisko vērtību līmenis:

- stingrā režīma zonā;
- regulējamā režīma zonā.

Izveidošanas kritēriji:

Teritorija izveidota parastās īves *Taxus baccata* aizsardzībai. Īpaša nozīme arī kaļķainiem zāļu purviem, veciem egļu mežiem un pārmitriem platlapju mežiem ar osi. Daudz retu augu sugu.

Apdraudošie faktori un ietekmes:

- Nosusināšana teritorijas apkārtnē.
- Apsaimniekošanas trūkums (ganīšana).

Dabas aizsardzības plāna un individuālo aizsardzības un izmantošanas noteikumu nav.

Dižkalni un Kaļķupes ieleja, dabas liegums, *Natura 2000* teritorija. Platība 740 ha. Dibināšanas gads 1977.

Cauri lieguma teritorijai tek Kaļķupe, kas lejtecē tiek dēvēta par Pilsupi. Teritorijā ietilpst Slīteres Zilo kalnu kraujas austrumu gals, nepārveidotas upju ielejas daļas (Pilsupe un Mazupe) un smilšakmens atsegumi to krastos. Upju krasti klāti ar platlapju mežiem. Daļā mežu saimnieciskā darbība nav notikusi ilgu laiku (30-50 gadus), tajos ir daudz lielu dimensiju kritalu. Dabas lieguma teritorijas lielāko daļu (500 ha) apsaimnieko A/S “Latvijas valsts meži” Ziemeļkurzemes mežsaimniecība, bet 200 ha dabas lieguma

teritorijas apsaimnieko seši privātie zemes īpašnieki. Laika posmā no 1996. - 2001. gadam vairākās privāto mežu teritorijās veiktas nelikumīgas cirtes, no tām divas kailcirtes veiktas nogāzes mežos Pilsupes krastā. Lieguma teritorija tiek izmantota medībām. Liegumā atrodas četras viensētas un vietējās nozīmes kultūrvēsturiskais objekts – Puiškalna pilskalns, kas, piekļaujoties Kaļķupes gravai, veido lielāko un krāšņāko smilšakmens atsegumu. Puiškalns ir tūristu iecienīta vieta. Lieguma teritoriju galvenokārt aizņem skujkoku meži, kuros dažviet izveidojušās nelielas mežu pļavas. Daļa no lieguma teritorijas tiek drenēta, un notece tiek novadīta uz Kaļķupi. Ap lieguma teritorijā esošajām viensētām ir lauksaimniecības zemes, kuru lielākā daļa vairs netiek izmantota lauksaimniecībā, tāpēc notiek šo teritoriju aizaugšana. Cauri teritorijai stiepjas grants seguma ceļš, kurš savieno Dundagu ar Kolkas – Rīgas šoseju. Pēc dabas lieguma biotiskās analīzes lieguma teritorija sadalīta zonās, kuras raksturo:

- noteikts bioloģisko vērtību līmenis;
- stingrā režīma zonā;
- regulējamā režīma zonā;
- vispārējā zona.

Izveidošanas kritēriji:

Teritorija veidota, lai aizsargātu Kaļķupes ieleju ar nogāžu un gravu mežiem krasta nogāzēs un smilšakmens atsegumiem. Nogāžu mežos dominē osis *Fraxinus excelsior*, liepa *Tilia cordata*, goba *Ulmus glabra* un ozols *Quercus robur*, mežos daudz bioloģisko daudzveidību vairojošu elementu (kritalas, gravas ar strautiem u.c.). 2004. gadā lieguma teritorija tika ievērojami paplašināta, ietverot senā Baltijas Ledus ezera krastus Slīteres Zilo kalnu kraujā (bij. dabas liegums "Dižkalni"). Nozīmīga nogāžu un gravu mežu aizsardzības teritorija, kurā bez īves sastopamas daudzas aizsargājamas augu un dzīvnieku (īpaši bezmugurkaulnieku) sugas. Dižkalnos sastopamas 330 vaskulāro augu sugas. Konstatētas divas Biotopu direktīvas 2. pielikumā minētās bezmugurkaulnieku sugas: *Euphydrys aurinia* un *Osmoderma eremita*. Teritorijā sastopamas arī mēreni mitras pļavas un molīniju pļavas uz kaļķainām, kūdrainām vai mālainām augsniem, kas tāpat kā nogāžu un gravu meži ir ES Direktīvas aizsargājami biotopi.

Apdraudošie faktori un ietekmes:

Atsevišķos posmos kailcirtes (pat nogāžu un gravu mežos). Krasta erozija. Neorganizēta rekreācija. Ganīšanas pārtraukšana, pļavu aizaugšana.

Pie ainaviskajām vērtībām var minēt smilšakmens atsegumus Kaļķupes krastos, gravu kompleksus un Puiškalnu, to dēļ teritorija ir iecienīts tūrisma objekts.

Ģeoloģiskās un ģeomorfoloģiskās vērtības – Kaļķupītes klintis

Dabas aizsardzības plāns ir līdz 2004.gadam esošai Kaļķupes ielejas dabas lieguma teritorijai, individuālo aizsardzības un izmantošanas noteikumu nav.

Kadiķu nora, dabas liegums, *Natura 2000* teritorija. Platība 4ha. Dibināšanas gads 1987. *Izveidošanas kritēriji:*

Viena no nedaudzajām vietām Latvijā, kur sastopams biotops - kadiķu audzes kaļķainās pļavās.

Apdraudošie faktori un ietekmes:

- Pļavas aizaug, nepieciešama apsaimniekošana - pļaušana un ganīšana. Biotops sliktā stāvoklī, kadiķi cieš no sēnes *Stigmina juniperina* izraisītas slimības.

Dabas aizsardzības plāna un individuālo aizsardzības un izmantošanas noteikumu nav.

Pāces pļavas, dabas liegums, Natura 2000 teritorija. Platība 83 ha. Dibināšanas gads 2004.

Izveidošanas kritēriji: Teritorijā atrodas vairāki Biotopu direktīva I pielikuma biotopi un II pielikuma bezmugurkaulnieku suga, kā arī Latvijā aizsargājami biotopi. Tās ir dabiskas, indikatorsugām bagātas pļavas, kas atbilst Biotopu direktīvas I pielikuma pļavu biotopiem - 6270² Sugām bagātas atmatu pļavas, 6210 Sausas pļavas kaļķainās augsnēs, kā arī gar Pāces upi vietām ir nogāžu meži (9180* Nogāžu un gravu meži). Upē dažviet sastopami straujteču posmi (3260 Upju straujtecēs), kas līdzenumā ir reti sastopami. Divās vietās konstatēti avoti (7160 Minerālvielām bagāti avoti un avoksnāji). Konstatētas 6 aizsargājamas augu sugas un 1 bezmugurkaulnieku suga.

Apdraudošie faktori un ietekmes:

- Formas sākums
- Upē makšķerē, daļa pļavu tiek pļautas un ganītas, vietām veikta mežsaimnieciskā darbība - dažādas cirtes. Upes hidroloģisko stāvokli ietekmē HES.

Dabas aizsardzības plāna un individuālo aizsardzības un izmantošanas noteikumu nav.

Rukšu purvs, dabas liegums, Natura 2000 teritorija. Platība 216 ha. Dibināšanas gads 2004.

Dabas vērtības: Teritorija izveidota neskarta augstā purva aizsardzībai. Nozīmīga purvos ligzdojošo putnu vieta. Vienīgais koncentriskais purvs Latvijā - purva ciņi, akači un lāmas izkārtoti apļa veidā no purva centra uz malām.

Dabas aizsardzības plāna un individuālo aizsardzības un izmantošanas noteikumu nav.

Raķupes ieleja, dabas liegums, Natura 2000 teritorija. Platība 2204 ha, bet atrodas arī Valdgales pagastā. Teritorija ietilpst arī Ventspils rajonā. Dibināšanas gads 1987.

Platība: 2204 ha

Izveidošanas kritēriji:

Nozīmīga boreālo mežu, avotu un daudzu Eiropas nozīmes pļavu tipu aizsardzības vieta. Daudz retu augu un dzīvnieku sugu.

Galvenā vērtība ir nepārveidota upes ieleja ar palieņu pļavām, vecu, lielu dimensiju ozolu grupām (apm. 100 dižkoki), lielu dimensiju kitalām. Lieguma teritorijā atrodas 3 viensētas. Pašreiz daļa dabas lieguma teritorijā esošo māju nav apdzīvotas, rezultātā pļavas netiek pļautas un daļā dabisko pļavu ir sācies aizaugšanas process. Vietām ir vērojama lauksaimniecībā izmantojamo zemju aizaugšana. Dabas liegumā saimnieko 6 privāto zemju īpašnieki un A/s „Latvijas valsts meži” Ziemeļkurzemes mežsaimniecība. Teritorija tiek izmantota medībām. Meža apsaimniekošanas pārkāpumi dabas liegumā nav konstatēti. Dabas lieguma dienvidu daļā tiek atjaunota grāvju sistēma un sēta labība meža dzīvnieku piebarošanai. 80% no lieguma teritorijas aizņem meži. Praktiski visas nemeža zemes netiek izmantotas lauksaimniecībā, tāpēc tajās novērojama aizaugšana un pārkūmošanās. Caur lieguma teritoriju iet grants seguma ceļš Dundaga- Kārļmuiža.

Pēc dabas lieguma biotiskās analīzes, lieguma teritorija tiek sadalīta zonās, kuras raksturo noteikts bioloģisko vērtību līmenis:

² 6270 – te un turpmāk biotopa kods, ar zvaigznīti atzīmēti aizsardzībai prioritārie biotopi, kuriem draud izzušana

- stingrā režīma zona;
- regulējamā režīma zona;
- vispārējā režīma zona.

Apdraudošie faktori un ietekmes:

- Mežsaimnieciskā darbība, iesk. pļavu apmežošanu. Pļavu aizaugšana pļaušanas un ganišanas trūkuma dēļ. Medības. Ūdensteču gultnes pārveidošana.

Dabas aizsardzības plāna un individuālo aizsardzības un izmantošanas noteikumu nav.

Ģipkas lankas, dabas liegums, *Natura 2000* teritorija. Platība 111 ha, atrodas arī Rojas pagastā, dibināšanas gads: 2004

Izveidošanas kritēriji:

Mitrājs ar applūdušām pļāvām un lielākoties nokaltušiem mežiem Lieknsupes

palienē. Nozīmīga putnu ligzdošanas vieta. Sastopamas 10 Putnu direktīvas 1. pielikuma putnu sugas, no tām nozīmīgākās ir mazais ormanītis *Porzana parva* un ormanītis *P. porzana*.

Apdraudošie faktori un ietekmes:

- Lielākā daļa lieguma ir valsts īpašumā, saimnieciskās intereses zemas, platība maza, vieta lielākoties necaurejama, mežs ūdenī un nokaltis. Notiek medības. Apdraudējums: ūdens līmeņa pazemināšanās.

Dabas aizsardzības plāna un individuālo aizsardzības un izmantošanas noteikumu nav.

Dundagas pagastā atrodas liels skaits aizsargājamo dabas pieminekļu – 48 vietējie un svešzemju dižkoki un 2 īpatnējie koki. Dundagas pagastā atrodas 10 medņu rieta mikroliegumi, skatīt 2. pielikumu.

Valsts mežu teritorijā tiek precizēti dabiskie meža biotopi, kuri varētu būt potenciāli mikroliegumi.

Īpaši aizsargājamo meža iecirkņu un biotopu teritorijas izdalītas, lai aizsargātu meža biotopus, estētiski svarīgas ainavas, dzīvniekiem nozīmīgus meža biotopus, vērtīgu koku audzes.

Dundagas pagastā atrodas aizsargājamie 8 ģeoloģiskie un ģeomorfoloģiskie **dabas pieminekļi**. Aizsargājamo ģeoloģisko un ģeomorfoloģisko objektu saraksts apstiprināts ar 17.04.2001. MK noteikumiem Nr. 175 „Noteikumi par aizsargājamiem ģeoloģiskajiem un ģeomorfoloģiskajiem dabas pieminekļiem” un tajā ir iekļauti sekojoši Dundagas pagasta objekti:

- Nr. 160. Akmeņkalnu Velnapēdas akmens;
- Nr. 161. Jušulejas dižakmens;
- Nr. 162. Kaļķupītes klintis (2,0 ha);
- Nr. 163. Peldangas (Liepniekvalka) labirints;
- Nr. 164. Pitragupes krasti
- Nr. 165. Zartapu grava
- Nr. 166. Zeltapses (Upsīšu) laukakmens;

- Nr. 167. Zilo kalnu Šlīteres krauja (30,6 ha);

Kā pašvaldības nozīmes pieminekļi ir noteikti: Cielavu akmeņi (2 gab.), Dūmeles akmens, Zviedru akmens.

Īpaši aizsargājamās teritorijas ir izveidotas, lai aizsargātu un saglabātu dabas daudzveidību – retas un tipiskas dabas ekosistēmas, biotopus, savdabīgas un Latvijai raksturīgas ainavas, ģeoloģiskos un ģeomorfoloģiskos veidojumus. Dabas liegumu teritoriju un robežas nosaka 15.06.1999. MK noteikumi Nr. 212 „Noteikumi par dabas liegumiem”.

Vides stāvoklis aizsargājamās teritorijās tiek izvērtēts šo teritoriju dabas aizsardzības plānos. Dabas liegumiem „Raķupes ieleja”, „Dižkalni” (ietverts dabas liegumā Kaļķupes ieleja), „Daiķu īvju audze” ir izstrādāti dabas aizsardzības plāni, bet vēl nav apstiprināti. Vides pārskatā ir minēta informācija par šīm aizsargājamām teritorijām no izstrādātajiem, bet vēl neapstiprinātajiem dabas aizsardzības plāniem.

Dabas lieguma „Kaļķupes ieleja” dabas aizsardzības plāns ir izstrādāts un apstiprināts. Pašlaik tiek izstrādāts dabas aizsardzības plāns Slīteres nacionālajam parkam. Dabas lieguma „Raķupes ieleja” dabas aizsardzības plāna izstrāde iekļauta projektā „Palieņu pļavu saglabāšana Latvijā”.

Dabas aizsardzības plānos (arī izstrādātajos un vēl neapstiprinātajos) ietvertie ierobežojumi un ieteikumi jāņem vērā Dundagas pagasta teritorijas plānojumā. Dabas aizsardzības plāni nepieciešami pareizai aizsargājamo teritoriju apsaimniekošanai. To uzdevums ir saskaņot dabas aizsardzības, dabas resursu izmantošanas, reģiona attīstības un citas intereses, nodrošinot teritorijas vērtību saglabāšanu. Dabas aizsardzības plāni nosaka teritorijas apsaimniekošanas un citus nepieciešamos pasākumus, kā arī teritorijas iedalījumu zonās atbilstoši veicamajiem aizsardzības un izmantošanas pasākumiem.

5. Ar teritorijas plānojumu saistītās vides problēmas.

Dundagas pagasta teritorijas plānojums nosaka pagasta un it īpaši dabas teritorijas izmantošanas priekšnoteikumus, dabas resursu apsaimniekošanas un dabas vērtību saglabāšanas noteikumus. Ņemot vērā pašvaldības noteiktās prioritātes un iedzīvotāju izteiktās vēlmēs, kā arī pamatojoties uz iespējamo attīstības virzienu analīzi, ar teritorijas plānojumu tiek risinātas pagasta teritoriālās attīstības problēmas.

5.1. *Bioloģiskās daudzveidības saglabāšana*

Tā kā Dundagas pagastam ir liels skaits īpaši aizsargājamo dabas teritoriju (Natura 2000), tad zemāk ir norādīts katrai aizsargājamajai teritorijai nozīmīgās problēmas, kā arī katrai aizsargājamajai teritorijai īpaši nozīmīgie biotopi, uz kuriem jāvērs uzmanība plānojot šo teritoriju un apkārtnes teritorijas.

Slīteres nacionālais parks

Problēmas:

- vietām teritoriju apdraud neorganizēta rekreācija

Īpaši vērtīgie biotopi:

- ar lakstaugiem klātas pelēkās kāpas,
- pelēkās kāpas ar sīkkrūmu audzēm,

- sugām bagātas stāvās vilkakūlas *Nardus stricta* pļavas smilšainās augsnēs,
- nogāžu un gravu meži u.c. biotopi

Dabas liegums „Raķupes ieleja”

Problēmas:

- nelikumīga mežu izciršana;
- dabiska, vai mākslīga meža atjaunošana nelikumīgi izcirstajās platībās;
- neregulēta tūristu plūsma (nav izveidotas takas objektu apskatei);
- pļavu aizaugšana;
- veco, klajumā augošo ozolu bojāeja, ieaugot mežā.

Īpaši vērtīgie biotopi un tos ietekmējošie faktori:

- dabīgās pļavas – negatīvi ietekmē aizaugšana, apmežošana, un barības lauciņu ierīkošana medījamiem dzīvniekiem (tiek ievazātas biotopam neraksturīgas sugas);
- boreālie meži – negatīvi ietekmē jebkādas mežsaimnieciskas darbības;
- avoksnājs – negatīvi ietekmē jebkādas mežsaimnieciskas un hidroloģiska režīma maiņas.
- nozīmīga vērtība ir daudzie vecie ozoli, kas sākotnēji bija viens no galvenajiem iemesliem lieguma dibināšanai.

Dabas liegums „Kaļķupes ieleja”

Problēmas:

- nelikumīga mežu izciršana,
- nekontrolēta dabīga vai mākslīga meža atjaunošana nelikumīgi izcirstajās platībās,
- neregulēta tūristu plūsma (nav izveidotas takas objekta apskatei).

Īpaši vērtīgie biotopi un tos ietekmējošie faktori:

- nogāžu un gravu meži, smilšakmens atsegumi - negatīvi ietekmē jebkāda mežsaimnieciskā darbība un neorganizēts tūrisms.

Dabas liegums „Daiķu īvju audze”

Problēmas:

- vietām īvju augšanu apgrūtina vai apdraud tuvu augošas egles, lazdas un šo koku kritālas, īves mehāniski bojājot;
- trūkst teritorijas augu valsts regulāru pētījumu jeb monitoringa, hidroģeoloģisko pētījumu, kā arī regulāras īvju uzskaites, lai izdarītu secinājumus, kā biotopu nomaiņa ietekmē esošo īvju populāciju.

Īpaši vērtīgie biotopi un tos ietekmējošie faktori:

- pārmitri platlapju meži un boreālie meži – negatīvi ietekmē jebkāda mežsaimnieciskā darbība;
- kaļķaini zāļu purvi ar rūsgano melnceri – negatīvi ietekmē hidroloģiskā režīma maiņa,

- Īpaši vērtīgā suga: parastā īve – negatīvi ietekmē mežsaimnieciskā darbība, kuras rezultātā īvi var mehāniski bojāt un nobradāšana, pārāk tuvu augošie citu sugu koki.

Dabas liegums „Kadiķu nora”

Problēmas:

- pļavas aizaug, nepieciešama apsaimniekošana - pļaušana un ganīšana.
- biotops sliktā stāvoklī, kadiķi cieš no sēnes *Stigmina juniperina* izraisītas slimības.

Īpaši aizsargājamie biotopi:

- Kadiķu audzes kaļķainās pļavās,
- Atmatu pļavas.

Dabas liegums „Pāces pļavas”

Problēmas:

- upē makšķerē, daļa pļavu tiek pļautas un ganītas,
- vietām veikta mežsaimnieciskā darbība - dažādas cirtes,
- upes hidroloģisko stāvokli ietekmē HES.

Īpaši aizsargājamie biotopi:

- nogāžu un gravu meži,
- upju straujtes,
- minerālvielām bagāti avoti un avotu purvi,
- sausas pļavas kaļķainās augsnēs,
- atmatu pļavas.

Dabas liegums „Ģipkas lankas”

Problēmas:

- viss vai lielākā daļa valsts īpašumā, saimnieciskās intereses zemas, platība maza,
- vieta lielākoties necaurejama, mežs ūdenī un nokaltis,
- notiek medības,
- apdraudējums - ūdens līmeņa pazemināšanās.
- nozīmīga putnu ligzdošanas vieta.

5.2. Vēja ģeneratori

Dundagas pagasta teritorijas plānojumā tiek paredzētas teritorijas, kurās iespējams izvietot vēja ģeneratorus. Šāda teritorijas izmantošana tiek paredzēta, pamatojoties uz komersantu ierosinājumiem. Taču noteikti jāmin, ka, lai varētu tiešām konkrētajās teritorijās plānot vēja ģeneratoru izvietojumu, vispirms ir jāsaņem virkne kompetentu speciālistu slēdzienu:

- par ietekmi uz ainavu,
- ornitologu slēdziens par ietekmi uz putniem un to ceļiem;
- par vēja ģeneratoru radīto troksni u.c.,

- kā arī saskaņā ar likumu „Par ietekmes uz vidi novērtējumu” šai darbībai ir jāveic sākotnējais ietekmes uz vidi izvērtējums.

5.3. Mazie HES

Paredzot Dundagas pagasta teritorijas plānojumā mazās elektrostacijas izveidi Dundagā uz Pāces upes Dundagas dīķa aizsprostā, gluži tāpat būs jāsaņem kompetentu speciālistu slēdzieni un jāveic sākotnējais ietekmes uz vidi izvērtējums. Esošā Pāces HES darbība īsā laikā kopš tā atjaunošanas ir radījusi nopietnas problēmas Pāces upei, kā arī dabas liegumam „Pāces pļavas”. Galvenais iemesls ir tas, ka HES darbojas uzkrāšanas režīmā un ir pārāk maza sanitārā caurtece, kas rada nopietnas problēmas upes ekosistēmai. Šo jautājumu var risināt tikai kopā ar HES īpašnieku mainot ekspluatācijas režīmu un perspektīvē nebūtu pieļaujama vēl vienas HES izveide bez ļoti rūpīgas radītās ietekmes analīzes.

5.4. Ūdens piesārņošana

Dundagas pagasta teritorijā ir viens funkcionējošs notekūdeņu attīrīšanas iekārtu komplekss, kas izbūvēts 1972.gadā. Pēc notekūdeņu bioloģiskās attīrīšanas un dezinfekcijas tos ievada Pāces upē. Nepieciešama tālāka Dundagas ciema notekūdeņu attīrīšanas iekārtu attīstība reizē iespējams risinot arī piensaimnieku kooperatīvā sabiedrības “Dundaga” notekūdeņu attīrīšanu.

Dundagas ciema ūdensapgādes vadu sistēmas ir novecojušas un lielākā daļa ūdensvadu sistēmas atrodas avārijas stāvoklī. Dzeramajā ūdenī, ko iegūst no dziļurbumiem, ir paaugstināts amonija jona, nitrītu un dzelzs saturs. Ūdens ir arī stipri kaļķains, tāpēc ir nepieciešama kompleksa dzeramā ūdens attīrīšana.

5.5. Derīgo izrakteņu ieguve

Kā nozīmīgu problēmu var minēt to, ka nav apzinātas visas pagastā esošās potenciālās derīgo izrakteņu ieguves teritorijas, kuras būtu jānosaka konsultējoties ar Latvijas Vides, ģeoloģijas un meteoroloģijas aģentūru. Tas rada problēmas, it īpaši ja tiek paredzēta derīgo izrakteņu īpaši aizsargājamo dabas teritoriju tuvumā. Šādos gadījumos paredzētās darbības veikšanai būtu jāpiemēro ietekmes uz vidi novērtējuma procedūra, jo sevišķi, ja tiek paredzēta darbības ietekme uz *Natura 2000* teritoriju (likuma „Par ietekmes uz vidi novērtējumu” 4. panta (1) daļa).

5.6. Pārējās problēmu teritorijas:

- Liepniekvalka alas (Peldangas labirints) – jāmeklē risinājumi, kā novērst tūristu pieplūdumu, kas bojā šo īpaši jutīgo teritoriju;
- Dundagas lielciemā – izstrādātā grants ieguves teritorija, tagad būvgružu izgāztuve.

Būtiski, ka šādas darbības paredzot teritorijas plānojumā, šī teritorijas plānojuma un vides pārskata sabiedriskās apspriešanas laikā pagasta iedzīvotājiem ir dota iespēja izvērtēt šīs plānotās darbības.

6. Starptautiskie un nacionālie vides aizsardzības mērķi:

Vides aizsardzības jomā pastāv starptautiskie mērķi, kuri parādās noslēgtajās starpvalstu konvencijās un Eiropas Savienības Direktīvās. Dundagas pagasta teritorijas plānojumam būtu svarīgi mērķi, kas noteikti sekojošos dokumentos:

Konvencija par Eiropas dzīvās dabas un dabisko dzīvotņu aizsardzību - Bernes konvencija (1979), Konvencija par starptautiskas nozīmes mitrājiem, īpaši kā ūdensputnu dzīves vidi - Ramsāres konvencija (1971), Konvencija par pasaules kultūras un dabas mantojuma aizsardzību – UNESCO konvencija. (1972), Konvencija par bioloģisko daudzveidību – Riodežaneiro konvencija(1992), Konvencija par migrējošo savvaļas dzīvnieku sugu aizsardzību – Bonnas konvencija, Padomes Direktīva 92/43/EEK (*Natura 2000*) par dabisko dzīvotņu, savvaļas faunas un floras aizsardzību (Biotopu direktīva).

Šajos dokumentos izvirzītie mērķi veido valstu nacionālās vides likumdošanas pamatus plānojot pagastu teritoriju izmantošanu jāvādās pēc nacionālajiem vides aizsardzības mērķiem.

Natura 2000 ir Eiropas Savienības (ES) īpaši aizsargājamo dabas teritoriju tīkls, kas tiek veidots visās ES dalībvalstīs. Šāda tīkla izveidi nosaka ES Biotopu direktīva. *Natura 2000* teritoriju tīklu veido teritorijas, kas ir nozīmīgas ES Biotopu direktīvas I pielikumā norādīto dabisko biotopu aizsardzībai un II pielikumā minēto sugu dzīvotņu aizsardzībai. Šajā tīklā tiek iekļautas arī īpaši aizsargājamās teritorijas putniem, kas ir atbilstošākās Putnu direktīvas 79/409/EEK I pielikumā uzskaitīto putnu sugu aizsardzības nodrošināšanai. *Natura 2000* tīklam pievienojas katra ES dalībvalsts ar savu īpaši aizsargājamo dabas teritoriju sistēmu.

„Nacionālais vides politikas plāns 2004.-2008.gadam” ir visaptverošs, stratēģisks un ar citiem atbilstoša līmeņa plāniem integrēts dokuments. Tā īstenošana paredzēta nākošo četru gadu laikā un dokumentā tiek formulēti vides aizsardzības principi, galvenie politikas mērķi un rīcības to sasniegšanai, par galveno uzdevumu nosakot - jānodrošina cilvēku veselībai labvēlīgi dzīves apstākļi, kas gala rezultātā palielinās mūža garumu un uzlabos iedzīvotāju veselības un labsajūtas stāvokli. Vides politikas plāns nosaka būtiskākās problēmas un vides politikas mērķus nacionālā līmenī, kuri ir aktuāli arī Dundagas pagastam. Kā svarīgākie Dundagas pagastā būtu minami vides aizsardzības mērķi, kas saistīti ar bioloģiskās daudzveidības saglabāšanu un veicināšanu:

- saglabāt un atjaunot ekosistēmu un to dabisko struktūru daudzveidību.
- saglabāt un veicināt vietējo savvaļas sugu daudzveidību
- saglabāt lauksaimniecības augu un dzīvnieku šķirņu daudzveidību, veicināt to raksturošanu un izmantošanu.

Jāpievērš uzmanība arī plānā noteiktajiem mērķiem atkritumu apsaimniekošanas jomā:

- Apglabājamo bioloģiski noārdāmo atkritumu daudzuma samazināšana līdz 50 % no 1995. gadā apglabātā bioloģiski noārdāmo atkritumu daudzuma līdz 2013. gadam;
- Nodrošināta izlietotā iepakojuma reģenerācija ne mazāk kā 50% apmērā no saimnieciskajā aprītē esošā iepakojuma apjoma līdz 2007. gadam.

Dundagas pagasta teritorijas plānojuma vides aizsardzības mērķis ir veicināt bioloģisko daudzveidību (dabisko biotopu un savvaļas dzīvnieku un augu sugu labvēlīgu aizsardzības

statusu), saglabājot vai atjaunojot noteiktiem biotopiem un sugām „labvēlīgu aizsardzības statusu” (saskaņā ar biotopu direktīvas 92/43/EEK 6.panta nosacījumiem) *Natura 2000* teritoriju kontekstā.

Lai īstenotu biotopu un sugu labvēlīgu aizsardzību, jāņem vērā visas vides ietekmes (gaiss, ūdens, augsne, teritorija), kas ietekmē teritorijā esošos biotopus un sugas.

Aizsardzības pasākumi ir jāīsteno ne tikai teritorijās, kurās atrodas biotopi un sugas, kuru dēļ noteikta *Natura 2000* teritorija, bet gadījumos, ja īpaši aizsargājamās teritorijas esošās sugas un biotopus ietekmē kādi ārējie faktori. Aizsardzības pasākumi jārealizē arī ārpus īpaši aizsargājamām teritorijām.

Nepieciešamos aizsardzības pasākumus var īstenot, tos iekļaujot izstrādājamajos aizsargājamo dabas teritoriju dabas aizsardzības plānos un individuālajos aizsardzības un izmantošanas noteikumos.

Plānojot Dundagas pagasta teritoriju izmantošanu, šie aizsardzības pasākumi tiek apzināti un tiks izmantoti arī augstāk minēto dokumentu izstrādē.

7. Teritorijas plānojumā paredzēto darbību ietekme uz vidi

Pašvaldības teritorijas plānojums ir nozīmīgs dokuments, kura realizācija rada arī ietekmi uz vides stāvokli pašvaldības teritorijā. No teritorijas plānojuma izstrādes kvalitātes lielā mērā ir atkarīga ne tikai pagasta tālāka ekonomiskā attīstība, bet arī iedzīvotāju dzīves un vides kvalitāte.

Jaunu apbūves teritoriju veidošana

Veidojot jaunas apbūves teritorijas mainās ne tikai zemes lietošana, bet tas parasti atstāj arī būtisku ietekmi un bioloģisko daudzveidību. Šīs ietekmes efekts ir izmantotās apbūves zemes platības palielināšanās un savvaļas sugu dzīvotņu platības samazināšanās. Apbūves teritorijas paplašināšana rada stresa situācijas savvaļas dzīvniekiem un putniem blakus esošās teritorijās un tas vienmēr ir jāņem vērā attīstot apbūvi tuvu īpaši aizsargājamajām teritorijām.

Dundagas pagasta teritorijas plānojumā gan nav paredzēta jaunu ciematu vai apdzīvoto vietu izveide. Pāces teritoriālajā ciemā atrodas lielākā Dundagas pagasta ūdenskrātuve, jau šobrīd ap to atrodas dzīvojamās mājas, zemju īpašnieki šeit vēlas būvēt savrupmājas un šī teritorija var izveidoties par blīvas apbūves teritoriju. Blīvi apdzīvotajās teritorijās perspektīvā plānots paplašināt savrupmāju apbūvi, savrupmāju apbūves teritorijā pārvēršot arī dārzu apbūves teritorijas.

Lai saglabātu vides kvalitāti teritorijā, tās attīstību nākotnē nepieciešams plānot cieši pieturoties pie jau izstrādātā teritorijas plānojuma, kā arī ievērot vides aizsardzības normatīvos iekļautās prasības. Par sevišķi jūtīgām, šajā kontekstā, uzskatāmas teritorijas, kas robežojas ar īpaši aizsargājamām dabas teritorijām, tādēļ to izmantošanu nepieciešams pastiprināti kontrolēt.

Notekūdeņu apjoma palielināšanās

Pieaugot iedzīvotāju vai mazo komercsabiedrību skaitam pagasta ciemos, neizbēgami pieaugs notekūdeņu radītā slodze uz vidi. Dundagas lielciemā pašlaik tiek nodotas ekspluatācijā notekūdeņu attīrīšanas ietaises, tādēļ var uzskatīt, ka tur pagaidām problēmas nav sagaidāmas. Plānojot teritoriju attīstību Dundagas pagasta ciemos liela nozīme ir

esošo inženiertīklu rekonstrukcijai un sakārtošanai, kā arī jaunu ūdensvadu un kanalizācijas tīklu izbūvei un uzturēšanai.

Sadzīves atkritumu apsaimniekošana

Var radīt ievērojamu vides piesārņojumu gadījumos, kad atkritumi netiek pareizi apsaimniekoti. Saskaņā ar likumu „Par pašvaldībām” pašvaldība ir atbildīga par šo pakalpojumu organizēšanu savā teritorijā, tai ir jāpieņem atbilstošus saistošos noteikumus šī procesa regulēšanai. Tā kā Dundagas pagastā nav atkritumu poligona vai izgāztuves, savāktie atkritumi tiek nodoti apsaimniekotājiem, kas tos izved no pagasta, tomēr nepieciešams attīstīt atkritumu apsaimniekošanas sistēmu atbilstoši Nacionālā vides politikas plāna (2004-2008) mērķiem attīstot atkritumu šķirošanu un kompostēšanu.

Tūristu skaita pieaugums

Palielina slodzi uz īpaši aizsargājamām teritorijām, kas var apdraudēt to eksistenci. Pašvaldībai nepieciešams regulēt īpaši aizsargājamo teritoriju apmeklējumu, kā arī gādāt par atbilstošas infrastruktūras (t.i. apmeklētāju taku, celiņu, nožogojumu) attīstību stingrā saskaņā ar dabas aizsardzības plānu ieteikumiem.

Derīgo izrakteņu ieguve

Derīgo izrakteņu ieguve *Natura 2000* teritoriju tuvumā ir jāizvērtē ļoti rūpīgi, jo šādas darbības var izraisīt nopietnu ietekmi uz vidi ne tikai tiešā tuvumā, bet arī ievērojamā attālumā, pateicoties gan iedarbībai uz gruntsūdens hidroloģisko režīmu, gan troksnim, ko rada tehnisko iekārtu darbība.

8. Ietekmes uz vidi samazināšanas pasākumi

Lai samazinātu teritorijās plānojumā paredzēto darbību ietekmi uz apkārtējo vidi plānā tiek paredzēta vesela virkne dažādu pasākumu, kas gan tiešā, gan netiešā veidā samazina slodzi uz vidi un mazina darbības negatīvo ietekmi. Pie šādiem pasākumiem teritorijas plānojumā atrodami sekojoši nosacījumi:

- **Ierobežojumi ražošanas teritoriju izvietojumam:**
 - Neparedzēt ražošanas teritoriju paplašināšanos ciema centrā.
 - Izniedzot atļauju jaunu ražotņu veidošanai jāizstrādā detālplāns un nepieciešamības gadījumā ietekmes uz vidi novērtējums.
- **Ierobežojumi lauksaimniecības zemju izmantošanai:**
 - Slīteres nacionālā parka teritorijā zemes izmantošanā jāievēro normatīvajos aktos noteiktās prasības.
 - Lauksaimniecībā izmantojamās zemes lietošanas veida maiņu veikt atbilstoši LR MK 204.gada 20.jūlija noteikumu Nr.619 “Kārtība, kādā lauksaimniecībā izmantojamo zemi transformē par lauksaimniecībā neizmantojamo zemi un izsniedz zemes transformācijas atļaujas” prasībām. Slīteres nacionālā parka un dabas parku aizsardzības zonā, zemes transformācija jāaskaņo ar parka administrāciju.
- **Ierobežojumi meža zemju izmantošanai:**
 - Slīteres nacionālā parka aizsardzības zonā zemes izmantošanā jāievēro Slīteres nacionālā parka likums un ar to saistītie normatīvie akti.

- Veicot mežsaimniecisko darbību mikroliegumos jāievēro noteiktie saimnieciskās darbības aprobežojumi. 9.pielikumā ir uzskaitīti medņu rieta mikroliegumi.
- Mežsaimniecisko darbību īpaši aizsargājamās teritorijās nosaka īpaši aizsargājamās dabas teritorijas izmantošanas nosacījumi.
- Aizsargjoslās jāņem vērā saimnieciskās darbības aprobežojumi, ko nosaka Aizsargjoslu un Meža likumi un tiem pakļautie normatīvie akti.
- Dabiskajos meža biotopos, kuri ir potenciāli mikroliegumi, saskaņā ar LR MK noteikumiem Nr.45 “Mikroliegumu izveidošanas, aizsardzības un apsaimniekošanas noteikumi” (2001.) aizliegtas darbības, kuras negatīvi ietekmē ekosistēmas struktūru.

▪ **Teritoriju izmantošanas ierobežojumi īpaši aizsargājamās teritorijās:**

Teritorijas izmantošanai jānotiek atbilstoši normatīviem aktiem: “Slīteres nacionālā parka likums”, MK noteikumiem Nr. 116 “Slīteres nacionālā parka individuālie aizsardzības un izmantošanas noteikumi” (13.03.2001.) un Nr.415 "Īpaši aizsargājamo dabas teritoriju vispārējie aizsardzības un izmantošanas noteikumi" (22.07.2003.) ar grozījumiem 26.10.2004. (MK not.Nr.898), spēkā esošajiem dabas aizsardzības plāniem, individuālajiem aizsardzības un izmantošanas noteikumiem, kā arī citiem tai laikā spēkā esošajiem normatīvajiem aktiem.

Slīteres nacionālajā parkā:

- Visa veida saimniecisko darbību Slīteres nacionālā parkā veikt saskaņā ar normatīviem aktiem un dabas aizsardzības plānu;
- Slīteres nacionālā parkā esošo zemes īpašumu pārdošanas gadījumā zemes pirmpirkuma tiesības ir Slīteres nacionālā parka administrācijai;
- Noslēgt trīspusējus līgumus (zemes īpašnieks, Slīteres nacionālais parks, pašvaldība) par teritorijā esošo īpašumu apsaimniekošanu;
- Atrisināt likumdošanas pretrunas starp nacionālā parka un vietējās pašvaldības darbību zemes mantinieku īpašumu atgūšanā;

Dabas liegumos:

- Teritorijas izmantošanai jānotiek atbilstoši LR Ministru kabineta noteikumiem Nr.212 "Noteikumi par dabas liegumiem" un Nr.415 "Īpaši aizsargājamo dabas teritoriju vispārējie aizsardzības un izmantošanas noteikumi" (22.07.2003.), “Kaļķupes ielejas lieguma” apsaimniekošanas plānam un LR MK noteikumiem Nr.45 “Mikroliegumu izveidošanas, aizsardzības un apsaimniekošanas noteikumi” (2001.).
- Svarīgi, lai dabas liegumu apsaimniekošanas plānā minētos saimnieciskās darbības ierobežojumus ievērotu to zemju īpašnieki, kuru īpašumi atrodas dabas liegumu teritorijā;
- Aizsargājamo koku nociršana ir veicama tikai īpašos gadījumos saskaņā ar likumdošanu;

- Jāveic plānveidīga un ar vides inspektoriem saskaņota veco dižkoku kopšana, kas ir stādīti ļoti tuvu dzīvojamām mājām, lai lielajos rudens vējos pasargātu pašus kokus un tiem tuvu stāvošās ēkas;
- Labiekārtot apkārtni un ierobežot nekontrolētu tūristu plūsmu pie smilšakmens atsegumiem un alām;
- Izvietot norādes zīmes un tūrisma objektu reklāmas materiālus, iepriekš izvērtējot objekta stāvokli un iespējamo apmeklētāju apjomu.

Apskatot atsevišķas aizsargājamās teritorijas, paredzot to apsaimniekošanu, lai saglabātu aizsargājamās biotopus un atjaunotu tos, jāievēro sekojošais:

„Raķupes ieleja”:

- lieguma teritorijā nepieciešams atbrīvot no kokiem bijušās pļavas un ganības, atstājot ozolus, vītulus, gobas, kļavas, melnalkšņus;
- pārējā teritorijā jāveic veco klajumā augošo ozolu ar platiem un zemiem vainagiem atbrīvošana no kokiem, kuri tos apēno;
- nepieciešams izstrādāt koncepciju kailcirtē nocirsto mežu atjaunošanai
- apzināt dzīvnieku piebarošanas sējumus un nepieļaut jaunu sējumu veidošanu;
- jāatjauno dabīgais hidroloģiskais režīms augstajam purvam;
- nepieciešams regulēt tūrisma un rekreāciju lieguma teritorijā, ļaujot tūrismam attīstīties tikai tam īpaši paredzētās teritorijās;
- lai saglabātu lieguma teritorijā esošās vērtīgās pļavas, tās nepieciešams regulāri pļaut, sienu savācot, vai noganīt (saskaņā ar šobrīd vēl neapstiprināto Dabas aizsardzības plānu).

„Daiķu īvju audzes”:

- lai saglabātu galveno lieguma vērtību – īvi, jāveic īvju atbrīvošana no tuvu augošiem kokiem un to atlūzām, ja tie traucē vai apdraud to augšanu;
- nav ieteicams liegumu iekļaut tūrisma objektu sarakstā;
- teritorijā jā saglabā atsevišķi vecie koki – ozoli, oši un ošu audzes, kas perspektīvā varētu būt piemēroti aizsargājamo sugu attīstībai (saskaņā ar šobrīd vēl neapstiprināto Dabas aizsardzības plānu).

„Kaļķupes ieleja”:

- Lai pilnībā nodrošinātu visu liegumā esošo dabas vērtību saglabāšanu, nepieciešams regulēt tūrisma un rekreāciju lieguma teritorijā, ļaujot tūrismam attīstīties tikai tam īpaši paredzētās teritorijas. Tā kā Talsu tūrisma un informācijas centrs šo teritoriju uzskata par tūrismam piemērotu un perspektīvu, tūrisma taku un autostāvvietu iekārtošana ir nepieciešama.
- Lai saglabātu lieguma teritorijā esošās vērtīgās pļavas, tās nepieciešams regulāri pļaut, sienu savācot, vai noganīt.
- Pļavu un taku uzturēšanai nepieciešama arī krūmu un atvašu ciršana (tāmes 14. punkts). Tas jāveic regulāri, pēc nepieciešamības. Īpaša uzmanība pievēršana

- Puiškalna atbrīvošanai no apauguma. Tas darāms pēc iespējas vietās, kur iepriekš (aptuveni pirms 10 – 15 gadiem) bijušas atklātas platības, un pēc iespējas saglabājot kalna nogāžu apaugumu.
- Lieguma dabas vērtību un tūrisma taku uzturēšanai nav pieļaujama bebru dambju veidošanās uz Pilsupes un tās tuvumā. Uz Pilsupes un ap 2 km ap to esošos bebru dambjus jānovāc. Citur lieguma teritorijā bebru dambju saglabāšana pieļaujama, saskaņā ar zemes īpašnieku vai lietotāju ieskatiem.

▪ Aizsargjoslas

Dundagas pagasta teritorijas plānojumā noteiktas aizsargjoslas saskaņā ar 01.05.2005 spēkā esošajiem normatīvajiem aktiem, t.i. LR Saeimas 11.07.1997 likumu “Aizsargjoslu likums”, atbilstošajām aizsargjoslu noteikšanas metodikām un citiem normatīvajiem aktiem, kas regulē aizsargjoslas. Dundagas pagasta teritorijā tiek izdalīti sekojoši aizsargjoslu veidi:

- vides un dabas resursu aizsardzības aizsargjoslas;
- ekspluatācijas aizsargjoslas;
- sanitārās aizsargjoslas;
- citas aizsargjoslas, ja tādas paredz likums.

Vides un dabas resursu aizsardzības aizsargjoslas tiek noteiktas ap objektiem un teritorijām, kas ir nozīmīgas no vides un dabas resursu aizsardzības un racionālas izmantošanas viedokļa. To galvenais uzdevums ir samazināt vai novērst antropogēnās negatīvās darbības ietekmi uz objektiem, kuriem noteiktas aizsargjoslas.

Balstoties uz „Aizsargjoslu likumu” ir noteiktas sekojošas aizsargjoslas:

Ūdenstilpēm:

- Baložezeram 100m, Dundagas, Kaļķupes un Kaļķu dīķiem 50m,
- Pārējām ūdenstilpēm noteikta 10m aizsargjosla,

Ūdenstecēm:

- Kaļķupei augštecē un Pilsupei lejtecē (34km), Raķupei (36km), Ostupei (29km) -100m aizsargjosla,
- Pācei (16km), Pieņupei – Klučupei – Laukmuižas upei – Štēburupei (12km), Laukupītei – Lorumupei (12km), Alakstei (11km) - 50m aizsargjosla.
- Pārējām mazajām upēm noteikta 10m aizsargjosla.

Baltijas jūras un Rīgas jūras līča ierobežotās saimnieciskās darbības josla

Dundagas pagasta teritorijas plānojumā tiek paredzēta Baltijas jūras un Rīgas jūras līča ierobežotās saimnieciskās darbības joslas samazināšana, pamatojoties uz MK noteikumu Nr. 86 „Baltijas jūras un Rīgas jūras līča piekrastes noteikšanas metodika” 4. punktu (ierobežotās saimnieciskās darbības joslā tiek iekļauti tie meža kvartāli, kuros mežaudzes pārsvarā (>50%) aug sausās minerālaugsnēs, robežas nosakot pa izteiktām kontūrām dabā – ceļiem, kvartālstīgām). Izvērtējot datus no Meža valsts reģistra datu bāzes un ņemot vērā situāciju dabā, tika pieņemts lēmums Dundagas pagasta teritorijā valsts meža zemju platībās Baltijas jūras un Rīgas jūras līča ierobežotās saimnieciskās darbības joslu samazināt.

▪ Detālpilānojumi

Teritorijas plānojumā noteiktas teritorijas, kurām jāizstrādā detālpilānojumi:

- Apbūves teritorijām, kas atrodas īpaši aizsargājamo dabas liegumu un pieminekļu teritorijās un Baltijas jūras ierobežotas saimnieciskās darbības aizsargjoslā.
- Apbūves teritorijām, kas atrodas valsts kultūrvēsturisko pieminekļu aizsargjoslā.
- Lauksaimniecībā vai mežsaimniecībā izmantojamo zemju sadalīšana mazākos gabalos par 10 ha, ar nodomu transformēt dzīvojamās, sabiedriskās, ražošanas vai darījuma apbūves teritorijās.
- Teritorijām, kurām pašvaldība ir noteikusi ar atsevišķu lēmumu.
- Teritorijām, kuras ir noteiktas Latvijas valsts normatīvajos aktos.

Galvenie elementi no ietekmes uz vidi samazināšanas viedokļa, ko iespējams kontrolēt izstrādājot pašvaldības teritorijas plānojumu, ir likumdošanā izvirzīto prasību ievērošana.

Dundagas pagasta teritorijas plānojumā nav paredzētas liela mēroga saimnieciskās aktivitātes. Tas vairāk ir vērsts uz esošās situācijas analīzi un saglabāšanu. Pagasta attīstības politika vērsta uz dabas resursu un unikālās vides saglabāšanu un ilgtspējīgu izmantošanu, kā vienu no nozīmīgākajiem pagasta attīstības potenciāliem. Teritorijas plānojums paredz maksimāli saglabāt dabas teritorijas.

Lai nepieļautu vides piesārņošanu vai kvalitātes pasliktināšanos, veidojot apdzīvojuma struktūru pagastā, ir būtiski pieturēties pie likumdošanā un teritorijas plānojumā izvirzītajiem nosacījumiem, kā arī ņemt vērā attiecīgos izstrādātos vides politikas dokumentus.

Kopumā var uzskatīt, ka izstrādājot Dundagas pagasta teritorijas plānojumu, galvenās vides politikas pamatnostādnes, kā arī vides un dabas aizsardzības normatīvi tiek ievēroti. No vides un dabas aizsardzības viedokļa nozīmīgākie no tiem ir normatīvi, kas regulē īpaši aizsargājamo dabas teritoriju izmantošanu, kā arī normatīvi, kas nosaka aizsargjoslu ievērošanas nepieciešamību noteiktajās teritorijās.

9. Teritorijas plānojuma iespējamo alternatīvu izvēles pamatojums

Izanalizējot Dundagas pagasta teritorijas esošo izmantošanu un salīdzinot to ar plānoto teritorijas izmantošanu, tiek piedāvāts alternatīvais variants – **“nulles” variants** t.i. – izstrādātais teritorijas plānojums netiek realizēts.

Kopumā izstrādātais Dundagas pagasta teritorijas plānojums nosaka racionālas un teritoriju izmantošanai drošas izmantošanas priekšnoteikumus un esošo dabas resursu saglabāšanu. „Nulles” varianta realizēšanas gadījumā netiktu veidoti priekšnoteikumi dabas aizsardzības pasākumu realizēšanai. Šajā gadījumā attīstības procesi Dundagas pagastā var ieviest nepārdomātus risinājumus, haotisku attīstību, vides problēmu saasināšanos. Netiks sasniegti mērķi, kas tika izvirzīti, izstrādājot Dundagas pagasta teritorijas plānojumu.

Ņemot vērā pašreizējos ekonomiskās attīstības rādītājus un iedzīvotāju skaita dinamiku domājams, ka tuvākajos gados pagastā nav paredzama ļoti intensīva apbūves vai

saimnieciskās darbības attīstība. Pie tam var prognozēt, ka neliela apjoma komercsabiedrības un ražotnes, ja tādas attīstīsies, veidosies galvenokārt esošo ciemu robežās, izmantojot jau esošo infrastruktūru. Nav paredzams, ka perspektīvā paredzamā būvniecība varētu radīt draudus dzīvās dabas daudzveidībai un aizsargājamām dabas teritorijām.

10. Kompensēšanas pasākumi

Saskaņā ar likuma „Par īpaši aizsargājamām dabas teritorijām” X daļas 43. pantu „paredzēto darbību atļauj veikt vai plānošanas dokumentu īstenot, ja tas negatīvi neietekmē Eiropas nozīmes aizsargājamās dabas teritorijas (*Natura 2000*) ekoloģiskās funkcijas, integritāti un nav pretrunā ar tās izveidošanas un aizsardzības mērķiem. Ja paredzētā darbība vai plānošanas dokumenta īstenošana negatīvi ietekmē Eiropas nozīmes aizsargājamo dabas teritoriju (*Natura 2000*), darbību atļauj veikt vai dokumentu īstenot tikai tādos gadījumos, kad tas ir vienīgais risinājums nozīmīgu sabiedrības sociālo vai ekonomisko interešu apmierināšanai un tajā ir ietverti kompensējoši pasākumi Eiropas nozīmes aizsargājamo dabas teritoriju (*Natura 2000*) tīklam”.

Kompensācijas pasākumos var ietilpt:

- biotopa izveidošana no jauna kādā jaunā vai paplašinātā teritorijā, ko paredzēts iekļaut *Natura 2000* tīklā;
- biotopa uzlabošana attiecīgās teritorijas daļā vai citā *Natura 2000* teritorijā, proporcionāli projekta radītajiem zaudējumiem;
- izņēmuma gadījumos – jaunas teritorijas ierosināšana saskaņā ar Biotopu direktīvu.³

Dundagas pagasta teritorijas plānojums neparedz darbības, kuru rezultātā tiktu tiešā veidā negatīvi ietekmētas īpaši aizsargājamās dabas teritorijas. Teritorijas plānojums ir izstrādāts balstoties uz prasībām, ko izvirza normatīvie akti, vides aizsardzības valsts institūcijas un īpaši aizsargājamo dabas teritoriju dabas aizsardzības plāni. Līdz ar to specifiski dabai nodarīto kaitējumu kompensēšanas pasākumi teritorijas plānojumā nav paredzēti.

11. Teritorijas plānojuma īstenošanas iespējamās būtiskās pārrobežu ietekmes novērtējums:

Dundagas pagasts atrodas Ziemeļkursas augstienē, Talsu rajonā, kurš robežojas ar Ventspils un Tukuma rajoniem. Dundagas pagastam nav robežu ar kādu citu valsti, vistuvāk tai atrodas Sāmsala (Igaunija), kas izvietojusies otrpus Irbes šaurumam.

Plānojot teritorijas izmantošanu Dundagas pagasta teritorijas plānojumā, pagaidām netiek paredzēta tādu ražošanas zonu izveide, kurās kā atļautā izmantošana minēta valstiski nozīmīgu, lielu rūpniecisku objektu būvniecība. Ja teritorijas plānojuma darbības laikā tiks plānota nozīmīga rūpniecības komercsabiedrības būve, tad jāņem vērā, ka likumā „Par ietekmes uz vidi novērtējumu” 1.pielikumā ir norādītas darbības, kuriem ir jāveic ietekmes uz vidi izvērtējums un 2.pielikumā ir norādītas darbības, kurām nepieciešams veikt sākotnējo izvērtējumu. Saskaņā ar šo likumu tiks izvērtētas paredzētās darbības ietekmes uz apkārtējo vidi (paredzētās darbības izraisītas tiešas vai netiešas pārmaiņas vidē, kuras

³ VIDM dabas aizsardzības departaments, 2004., *Natura 2000* teritoriju tīkla apsaimniekošana. Biotopu direktīvas 92/43/EEK 6/ panta nosacījumi

ietekmē vai var ietekmēt cilvēku, viņa veselību un drošību, kā arī floru, faunu, bioloģisko daudzveidību, augsni, gaisu, ūdeni, klimatu, ainavu, materiālās vērtības, kultūras un dabas mantojumu un visu minēto jomu mijiedarbību), kā arī uz blakus teritorijām. Ražošanas komercsabiedrības būvniecība, kuriem pēc IVN procedūras veikšanas tiks konstatēts, ka to darbība var radīt būtiskas pārrobežu ietekmes, visticamāk netiks realizēta.

Līdz ar to arī nav paredzama šādu ražotņu iespējamā pārrobežu ietekme ar piesārņojošo vielu emisijām atmosfērā. Protams, ka šeit ir svarīgi ņemt vērā arī Latvijā valdošo vēju virzienu, kas nav labvēlīgs gaisā emitēto piesārņojošo vielu nokļūšanai Igaunijas teritorijā.

12. Paredzētie pasākumi teritorijas plānojuma īstenošanas monitoringa nodrošināšanai:

Monitoringu veic ar nolūku konstatēt teritorijas plānojuma tiešo vai netiešo ietekmi uz vidi, kā arī, lai nepieciešamības gadījumā, izstrādātu teritorijas plānojuma grozījumus. Monitoringu veic izmantojot valsts statistikas datu bāzes, salīdzinot vēsturiskos un aktuālos datus par pārskata teritoriju, kā arī aizsargājamo teritoriju monitoringa datus, ja tādi ir pieejami.

Vides monitorings ir ilgstoši un regulāri novērojumi (mērījumi, aprēķini) vidē, kuri ļauj spriest par vides stāvokli, vides kvalitātes izmaiņām un ietekmi uz cilvēkiem un dzīvo dabu. LR likums "Par vides aizsardzību" definē, ka vides monitorings ir sistemātiski vides stāvokļa un piesārņojuma emisiju vai populāciju un sugu novērojumi, mērījumi un aprēķini, kas nepieciešami vides stāvokļa vērtējumam, vides politikas izstrādāšanai un vides un dabas aizsardzības pasākumu plānošanai, kā arī to efektivitātes kontrolei.

Vides nacionālā monitoringa programma paredz novērojumus, lai konstatētu gaisa un ūdens kvalitātes izmaiņas, dabas resursu izmaiņu tendences, kā arī saglabātu mūsu teritorijai raksturīgās ainavas, augu un dzīvnieku sugas un to veido piecas daļas : gaisa un klimatu pārmaiņu monitoringa daļa, ūdeņu monitoringa daļa, bioloģiskās daudzveidības monitoringa daļa, sauszemes vides un tās komponentu monitoringa daļa, ģeoloģisko procesu monitoringa daļa.

Dundagas pagasta teritorijas plānojumā nav paredzēti īpaši pasākumi īstenošanas monitoringa veikšanai. Vides stāvokļa novērošanai paredzēti sadarboties ar Slīteres nacionālo parku un izmantot nacionālās vides monitoringa programmas:

1. Jūras krasta ģeoloģisko procesu monitorings;
2. Purvu biotopu un sugu monitorings (bezmugurkaulnieki);
3. Migrējošo putnu monitorings;
4. Piekrastes biotopu un sugu monitorings.

Veicot teritorijas plāna ieviešanas analīzi vai plāna aktualizāciju nepieciešams izvērtēt sadarbībā ar Slīteres nacionālo parku šo monitoringa programmu rezultātus.

13. Kopsavilkums.

Vides pārskats sagatavots saskaņā ar 23.03.2004. noteikumiem Nr. 157 „Kārtība, kādā veicams ietekmes uz vidi stratēģiskais novērtējums”. Šie noteikumi nosaka kārtību, kādā veicams ietekmes uz vidi stratēģiskais novērtējums.

Dundagas pagasta teritorijas plānojuma izstrādes uzdevums ir noteikt vispiemērotāko Dundagas pagasta teritorijas izmantošanu, saskaņojot valsts, pašvaldības, vietējo iedzīvotāju un zemes īpašnieku intereses ar mērķi:

- nodrošināt pagasta līdzsvarotu attīstītību,
- paaugstināt Dundagas pagasta teritorijas pievilcību vietējo iedzīvotāju, esošo un potenciālo komersantu acīs,
- veidot pievilcīgu komercdarbības un investīciju vidi.

Dundagas pagasta teritorijas plānojums sastāv no sekojošām daļām:

1. daļa – paskaidrojuma raksta
2. daļa – apbūves noteikumiem
3. daļa – grafiskās daļas

Dundagas pagasta teritorijas plānojuma vides aizsardzības mērķis ir risināt Dundagas pagastam nozīmīgas vides problēmas ar plānojuma palīdzību, veicināt bioloģisko daudzveidību (dabisko biotopu un savvaļas dzīvnieku un augu sugu labvēlīgu aizsardzības statusu), saglabājot vai atjaunojot noteiktiem biotopiem un sugām „Labvēlīgu aizsardzības statusu” (saskaņā ar biotopu direktīvas 92/43/EEK 6.panta nosacījumiem) *Natura 2000* teritoriju kontekstā, ņemot vērā ekonomiskās, sociālās, kultūras un reģionālās prasības, kā līdzekli ilgtspējīgas attīstības nodrošināšanai, t.i., bioloģiskās daudzveidības saglabāšanu dabas aizsardzības plānu izstrādē, lauksaimniecības attīstību, ainavu saglabāšanas un kopšanas iespējas.

Dundagas pagasts atrodas Talsu rajonā, un ir nozīmīgs ar to, ka tajā atrodas 16 īpaši aizsargājamas dabas teritorijas – viens nacionālais parks, septiņi dabas liegumi un astoņi dabas pieminekļi. Astoņas no minētajām teritorijām ir noteiktas kā Eiropas nozīmes aizsargājamie dabas objekti – *Natura 2000*.

Dundagas pagasta teritorijas plānojumā raksturota pagasta teritorijas pašreizējā izmantošana, attīstības priekšlikumi un izvirzīti noteikumi apbūvei un saimnieciskajai darbībai. Tā kā lielu daļu no Dundagas pagasta aizņem Latvijas un Eiropas nozīmes īpaši aizsargājamās dabas teritorijas, tādēļ plānojuma izstrādāšanai bija jāievēro aizsargājamo teritoriju likumdošana. Pastāvošā likumdošana nosaka ierobežotu īpaši aizsargājamo dabas teritoriju izmantošanu, tādējādi plānojumā tiek minētas un raksturotas šīs ierobežotās teritorijas, kā arī attiecīgie likumdošanas normatīvie akti.

Dundagas pagasta esošā vides stāvokļa raksturojums:

- ūdensapgādes un kanalizācijas sistēmai Dundagas pagastā nepieciešams veikt nozīmīgus rekonstrukcijas pasākumus;
- pagastā nav nopietnu atmosfēru piesārņojošu vielu emisijas avotu. Dundagas pagastā piesārņojošo vielu emisiju apjoma lielāko daļu veido emisijas no katlu mājām un kokapstrādes ražotnēm;

Dundagas pagasta esošo vides stāvokli teritorijās, kuru var ietekmēt plānošanas dokuments – t.i. Dundagas pagasta teritorijas plānojums, var uzskatīt par apmierinošu.

Realizējot teritorijas plānojumā minētos pasākumus attiecībā uz Dundagas pagasta attīstību ir skaidrs, ka teritorijas plānojuma īstenošana neatstās nelabvēlīgu ietekmi uz apkārtējo vidi, t.sk. arī uz cilvēkiem un viņu veselību.

Saskaņā ar Dundagas pagasta teritorijas plānoto (atļauto) izmantošanu, lai novērstu vai samazinātu tā īstenošanas būtisko ietekmi uz vidi, teritorijas izmantošanas un apbūves noteikumos tiek paredzēti nosacījumi atsevišķu teritoriju izmantošanai – teritorijas izmantošanas un apbūves noteikumi, kā arī izvirzīti nosacījumi īpaši aizsargājamo teritoriju aizsardzībai un apsaimniekošanai.

Ietekmes uz vidi samazināšanai Dundagas pagasta teritorijas plānojumā tiek noteiktas dažādas aizsargjoslas atbilstoši LR „Aizsargjoslu likumam”. Tās aizsargā dažādus objektus no nevēlamas ārējās iedarbības, kā arī pasargā vidi un cilvēku no kāda objekta kaitīgās ietekmes. Noteiktas arī virszemes ūdensobjektu aizsargjoslas, aizsargjoslas ap ūdens ņemšanas vietām u.c.

Teritorijas plānojuma risinājumiem netiek piedāvāti alternatīvie varianti. Izstrādājot Dundagas pagasta teritorijas plānojumu, netiek paredzēts, ka īstenojot plānošanas dokumentu – t.i. Dundagas pagasta teritorijas plānojumu tiks negatīvi ietekmētas *Natura 2000* teritorijas, un tādēļ arī kompensējošie pasākumi nav nepieciešami.

Saistībā ar plānošanas dokumenta – Dundagas pagasta teritorijas plānojuma īstenošanu nav paredzamas pārrobežu ietekmes.

Veicot Dundagas pagasta teritorijas plānojuma stratēģisko novērtējumu, tika lietoti pamatprincipi: stratēģiskā ietekmes uz vidi novērtējuma procedūra, t.i., vides pārskats, kā arī stratēģiskais ietekmes uz vidi novērtējums tika gatavots paralēli Dundagas pagasta teritorijas plānojuma 2. redakcijas izstrādei un metodes: informācijas analīze, diskusijas, intervijas, salīdzinošā analīze.

Lai izvērtētu plānošanas dokumenta – t.i. Dundagas pagasta teritorijas plānojuma īstenošanas monitoringu teritorijā nav paredzēts realizēt kādus īpašus pasākumus. Vides stāvokļa novērošanai paredzēts izmantot monitoringa punktus saskaņā ar vides nacionālā monitoringa programmu.

Kopumā jāsecina, ka Dundagas pagasta teritorijas plānojumā ir ievērotas pastāvošās Latvijas vides likumdošanas prasības.

Izmantotās literatūras un informācijas avotu saraksts.

1. Nacionālais vides politikas plāns 2004.-2008., Rīga, 2003.
2. Dundagas pagasta teritorijas plānojums, 2.redakcija.
3. Meža valsts reģistra datu bāze.
4. Dabas aizsardzības plāns „Kaļķupes ieleja”, SIA „Estonian, Latvian & Lithuanian Environment”, Rīga, 2001.
5. Dabas aizsardzības plāns „Daiķu īvju audze”, SIA „Estonian, Latvian & Lithuanian Environment”, Rīga, 2001.(nav apstiprināts)
6. Dabas aizsardzības plāns „Raķupes ieleja”, SIA „Estonian, Latvian & Lithuanian Environment”, Rīga, 2001.(nav apstiprināts)
7. Ramsāres konvencija par starptautiskās nozīmes mitrājiem, īpaši kā ūdensputnu dzīves vidi, Ramsāre, Irāna,1971.
8. UNESCO konvencija par pasaules kultūras un dabas mantojuma aizsardzību, Parīze, 1972.
9. Bernes konvencija par Eiropas dzīvās dabas un dabisko dzīvotņu aizsardzību, Berne, 1979.
10. Riodežaneiro konvencija par bioloģisko daudzveidību, Riodežaneiro, 1992.
11. Bonnas konvencija par migrējošo savvaļas dzīvnieku sugu aizsardzību,1979.
12. Padomes Direktīva 79/409/EEK „Par savvaļas putnu aizsardzību”, Eiropas kopienu padome, 1979.
13. Padomes direktīva 97/11/EEK kura precizē un papildina direktīvu 79/409/EEK „Par savvaļas putnu aizsardzību”, Eiropas kopienu padome, 1997.
14. Biotopu direktīva - Padomes direktīva 92/43/EEK „Par dabisko dzīvotņu, savvaļas faunas un floras aizsardzību”, Eiropas kopienu padome, 1992.
15. Teritorijas plānošanas likums.
16. Aizsargjoslu likums.
17. Sugu un biotopu aizsardzības likums.
18. Likums „Par ietekmes uz vidi novērtējumu”.
19. Likums „Par īpaši aizsargājamām dabas teritorijām”
20. Slīteres nacionālā parka likums.
21. Likums par pašvaldībām.
22. MK noteikumi Nr. 87 „Kārtība, kādā novērtējama paredzētās darbības ietekme uz vidi”.
23. MK noteikumi Nr.157 „Kārtība, kādā veicams ietekmes uz vidi stratēģiskais novērtējums”.
24. MK noteikumi Nr. 883 „Vietējās pašvaldības teritorijas plānošanas noteikumi”.
25. MK noteikumi Nr. 415 „Īpaši aizsargājamo dabas teritorijām” (grozījumi 26.10.2004.).

26. MK noteikumi Nr. 175 „Noteikumi par aizsargājamiem ģeoloģiskajiem un ģeomorfoloģiskajiem dabas pieminekļiem”.
27. MK noteikumi Nr. 212 „Noteikumi par dabas liegumiem”(grozījumi 30.11.2004.).
28. MK noteikumi Nr. 45 „Mikroliegumu izveidošanas, aizsardzības un apsaimniekošanas noteikumi”.
29. MK noteikumi Nr. 284 „Ūdenstilpju un ūdensteču aizsargjoslu noteikšanas metodika”.
30. MK noteikumi Nr. 483. „Piesārņoto vietu apzināšanas un reģistrācijas kārtība”.
31. MK noteikumi Nr.619 “Kārtība, kādā lauksaimniecībā izmantojamo zemi transformē par lauksaimniecībā neizmantojamo zemi un izsniedz zemes transformācijas atļaujas”.
32. MK noteikumi Nr. 116 “Slīteres nacionālā parka individuālie aizsardzības un izmantošanas noteikumi”.

Pielikumi.

1. pielikums. Piesārņotas vai potenciāli piesārņotas vietas* Dundagas pagastā

Vietas nosaukums, adrese, atrašanās vietas orientieri	Objekta atrašanās vietas pašreizējais zonējums teritorijas plānojumā**	Laika periods, kurā darbojas (-ās) piesārņojošais objekts	Vietas aptuvenā platība, (ha)
1	2	3	4
Ķīmikāliju noliktavas			
8850-008-0015 Nevejas c. Dreķnieki	Lauksaimniecības teritorija	Līdz 1994.g.	0.1
8850-005-0036 Vīdales c. Indriķi	Savrupmāju un mazstāvu dzīvojamo māju apbūve	Līdz 1994.g.	0.1
8850-017-0116 Kaļķu c. Priediņi	Lauksaimniecības teritorija	Līdz 1994.g.	0.1
8850-021-0023 Jaunsnīķeri, Dundaga	Lauksaimniecības teritorija	Līdz 1994.g.	0.7
8850-008-0003 Nevejas c. Līdumiņi	Lauksaimniecības teritorija	Līdz 1994.g.	0.1
8850-025-0013 Gaidas, Dundaga	Lauksaimniecības teritorija	Līdz 1994.g.	0.2
8850-021-0030 Valdnieki, Dundaga	Lauksaimniecības teritorija	Līdz 1994.g.	0.1
8850-021-0119 Minerālmēslu šķūnis, Dundaga	Lauksaimniecības teritorija	Līdz 1994.g.	0.2
8850-004-0026 Vīdales c. Andžaki	Lauksaimniecības teritorija	Līdz 1994.g.	0.1
Degvielas glabātavas			
8850-005-0069 Degvielas noliktava, Vīdale	Lauksaimniecības teritorija	Līdz 1994.g.	0.1
8850-017-0034 Kaļķu c. Ēnkalni	Jaukta ražošanas teritorija	Līdz 1994.g.	0.1
8850-021-0108 Degvielas bāze, Dundaga	Tehniskās apbūves teritorija	Darbojas	0.28
8850-008-0081 Nevejas darbnīcas	Jaukta ražošanas teritorija	Līdz 1994.g.	0.1
8850-020-0100 Degvielas uzpildes stacija, Dundaga	Tehniskās apbūves teritorija	No 1996.g	0.3
8850-025-0010, Talsu iela 23, Dundaga	Tehniskās apbūves teritorija	No 1998.g	0.4

Kokmateriālu atkritumu izgāztuve			
8850-020-0450 Upeskalniņi***, Dundaga	Jaukta ražošanas teritorija	Līdz 1994.g.	2.7
Atkritumu izgāztuve			
8850-015-0121, Izgāztuve Mačas, Dundaga	Tehniskās apbūves teritorija	Līdz 2003.g	6.0

* potenciāli piesārņotas vai piesārņotas vietas, kurās ir atradušies vai pašreiz atrodas šādi objekti: atkritumu izgāztuves, pesticīdu un minerālmēslu noliktavas, degvielas uzpildes stacijas un degvielas glabātuves, ķīmiskās tīrītavas, lopu fermas, ražotnes, kurās lietotas ķīmikālijas, katlu mājas, kurās lietots šķidrās kurināmais, bijušie militārie objekti, ķīmisko avāriju vietas, lidlauki, dzelzceļa objekti, u.c.

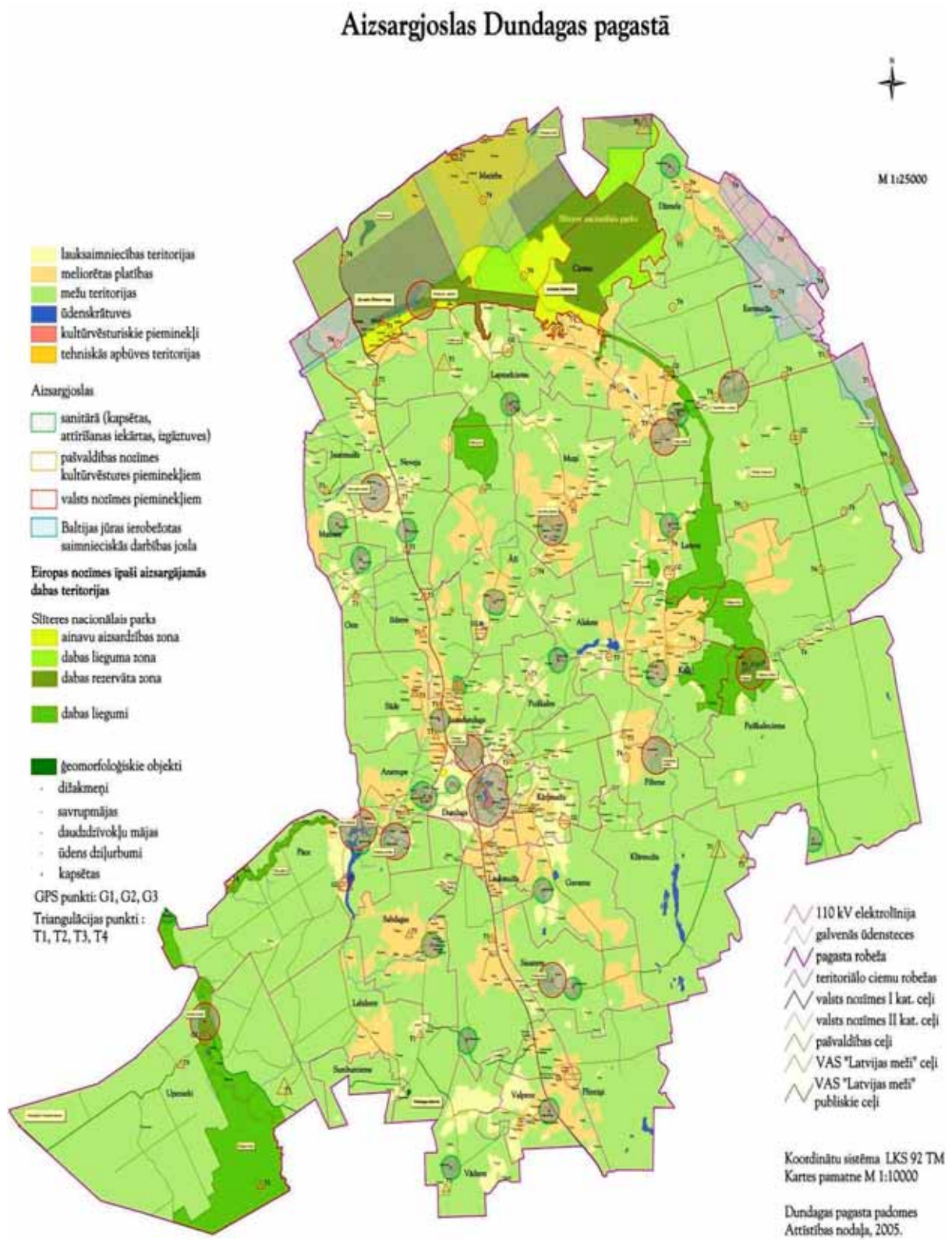
** pašreizējais zonējums ir plānojumā paredzētais teritorijas izmantošanas veids.

***Objekta tuvumā atrodas mazdārziņi un tas robežojas ar Štēburupi.

2. pielikums. Medņu rieta mikroliegumi Dundagas pagasta teritorijā.

Nr.	Aizsardzības režīms	Kadastra numurs	Meža kvart. numurs	Nogabalu numuri	Platība, ha	Kopplatība, ha
1	2	3	4	5	6	7
1. Piedaines mežniecība						
82035	Medņu rieta mikroliegums	88500310054	205	4.-7.	2,2	2,2
82035	Lieguma buferzona	88500310054	205	1.-3.	8,6	16,0
			206	1.-5.	7,4	
82028	Medņu rieta mikroliegums	88500290012	109	1.-5., 10.-12., 19.	20,6	48,3
			116	6.-11., 13.-18., 28.-31., 44., 45.	27,7	
82028	Lieguma buferzona	88500290012	109	6.-9., 14., 16.-18., 20.-34.	43,7	89,0
			116	1.-5., 12., 19.-27., 32.-43., 46., 47.	45,3	
82027	Medņu rieta mikroliegums	88500290008	105	13., 14., 19.-22., 25., 26.	17,1	38,5
			106	1., 2.	3,6	
			114	17.-19., 23.-25.	17,9	
82027	Lieguma buferzona	88500290008	105	1.-3., 7.-10., 15., 16., 23., 27., 28	27,4	45,4
			106	3., 5., 6.	14,6	
			114	16. 22.	3,4	
82026	Medņu rieta mikroliegums	88500290008	74	1., 2.	1,9	63,9
			81	3.-7., 13., 15., 20.-24., 29.-31., 33.-36.	37,4	
			82	2.-4., 9.-11.	24,6	
82026	Lieguma buferzona	88500290008	71	3., 6., 7., 10.-13., 21., 27.-30.	27,6	146,9
			74	3.-16.	22,7	
			80	15., 23.-26., 31., 32.	13,7	
			81	1., 2., 8.-12., 14., 16.-19., 25.-28., 32., 37.	35,3	
			82	1., 5.-8., 12.-21.	47,6	
82025	Medņu rieta mikroliegums	88500300033	38	15., 16., 18., 19., 24., 25., 32.-34.	16,3	67,1
			39	17., 20., 21., 23., 24., 26.-28.	20,6	
			47	7.-9., 11., 13., 14.	9,1	
			48	1.-13.	21,1	
82025	Lieguma buferzona	88500300033	38	4.-7., 11.-14., 17., 22., 23., 30., 31.	13,0	129,4
			39	1.-16., 18., 19., 22., 25., 29.-32.	32,4	
			40	18., 19., 25., 26.	6,3	
			47	5., 6., 10., 12., 15.-32.	36,1	
			48	14.-34.	31,9	
			49	1., 2., 7., 13., 14.	9,7	

3. pielikums.



4. pielikums.

Dundagas pagasta plānotā un atļautā teritorijas izmantošana

