

DUNDAGAS NOVADA

ILGTSPĒJĪGAS ATTĪSTĪBAS STRATĒGIJA

2013. – 2030.



SATURS

IEVADS	3
I DUNDAGAS NOVADA RAKSTUROJUMS	4
II STRATĒGISKĀ DAĻA	6
2.1. NOVADA VĪZIJA	6
2.2. ATTĪSTĪBAS PAMATNOSTĀDNES	7
2.3. STRATĒGISKIE MĒRĶI	8
2.4. ILGTERMIŅA PRIORITĀTE	11
2.5. TERITORIJAS SPECIALIZĀCIJA	12
III TELPISKĀS ATTĪSTĪBAS PERSPEKTĪVA	13
3.1. APDZĪVOJUMA STRUKTŪRA UN PERSPEKTĪVAIS PAKALPOJUMU KLĀSTS ATBILSTOŠI APDZĪVOJUMA LĪMENIM	13
3.2. GALVENIE TRANSPORTA KORIDORI UN INFRASTRUKTŪRA	17
3.3. LAUKSAIMNIECĪBAS UN MEŽSAIMNIECĪBAS TERITORIJAS	19
3.4. DABAS UN KULTŪRVĒSTURISKI NOZĪMĪGAS TERITORIJAS	21
3.5. NOVADA TELPISKĀ STRUKTŪRA UN VĒLAMĀS ILGTERMIŅA IZMAIŅAS	23
IV NOVADA STRATĒGISKO MĒRĶU ATBILSTĪBA NACIONĀLO UN REĢIONĀLO PLĀNOŠANAS DOKUMENTU NOSTĀDNĒM	25
V NOVADA PLĀNOŠANAS DOKUMENTU ĪSTENOŠANA	26

IEVADS

Dundagas novada ilgtspējīgas attīstības stratēģija 2013. – 2030.gadam (turpmāk - stratēģija) ir **ilgtermiņa plānošanas dokuments, kurā tiek noteikts novada attīstības redzējums jeb vīzija, mērķi, prioritāte un telpiskās attīstības perspektīve, vērtējot Dundagas novada teritorijas attīstību kopumā - ilgtermiņā un stratēģiski.**

Stratēģijas izstrādes tiesisko pamatu veido likums „Par pašvaldībām” (19.05.1994.), Teritorijas attīstības plānošanas likums (13.10.2011.), Ministru kabineta noteikumi Nr.970 „Sabiedrības līdzdalības kārtība attīstības plānošanas procesā” (25.08.2009.) un Nr.711 „Noteikumi par pašvaldību teritorijas attīstības plānošanas dokumentiem” (16.10.2012.), kā arī Dundagas novada domes 28.06.2012. lēmums „Par Dundagas novada ilgtspējīgas attīstības stratēģijas izstrādes uzsākšanu”.

Izstrādājot stratēģiju, ir vērtēta Latvijas ilgtspējīgas attīstības stratēģija „Latvija 2030”, Kurzemes plānošanas reģiona teritorijas un attīstības plānošanas dokumenti, kā arī novada teritorijā iepriekš izstrādāti teritorijas attīstības plānošanas dokumenti. Tādējādi stratēģija respektē gan pēctecības principu, gan savstarpējās saskaņotības principu - Latvijas Republikas dokumentos formulētus mērķus, ciktāl tie atbilst vai skar Dundagas novada attīstības intereses.

Stratēģijas darbības termiņš ir noteikts no 2013. – 2030.gadam, un tas ir izvēlēts saglabājot saskaņotību ar valsts mēroga ilgtspējīgas attīstības stratēģijas noteikto laika periodu - „Latvija 2030”.

Stratēģija saturiski kalpo par ietvaru detalizētākiem un laika perioda ziņā īsāka termiņa plānošanas dokumentiem - novada attīstības programmai un perspektīvā – novada vienotajam teritorijas plānojumam un ikvienam citam plānošanas dokumentam.

Stratēģija un no tās izrietošie teritorijas attīstības plānošanas dokumenti ir pamats pašvaldības budžeta sastādīšanai, dažādu projektu izstrādei un visa veida investīciju piesaistei, tai skaitā valsts un ES fondu atbalsta plānošanai.

Stratēģija ir izstrādāta, balstoties uz esošās situācijas analīzi, kas iekļauta Dundagas novada attīstības programmas 2013. -2019.gadam sējumā, un iedzīvotāju anketēšanas, kā arī organizēto diskusiju un darba grupu rezultātiem.

Stratēģiju veido piecas daļas. Pirmajā daļā ir sniegts īss ieskaits novada pašreizējā situācijā. Otrajā daļā tiek izvirzīta novada vīzija, attīstības pamatnostādnes, 4 stratēģiskie mērķi, izvirzīta ilgtermiņa prioritāte un noteikta teritorijas specializācija. Trešajā daļā tiek risināti novada telpiskās attīstības jautājumi, gan aplūkojot tos atsevišķi tematiskā griezumā, gan arī sniedzot ieskatu novada kopējās telpas attīstībā. Ceturtā daļa ir atvēlēta stratēģijā izvirzīto risinājumu vērtēšanai reģionālo un nacionālo plānošanas dokumentu kontekstā, savukārt piektajā, noslēdzošajā daļā, ir noteikts mehānisms novada teritorijas attīstības plānošanas dokumentu īstenošanai, parādot sasaisti stratēģijai ar vienu no tās realizācijas instrumentiem - novada attīstības programmu.



Stratēģija ir pašvaldības vienošanās ar iedzīvotājiem, uzņēmumiem un organizācijām par vēlamu novada nākotnes attīstību. Pēc iedzīvotāju sabiedriskās apspriešanas jeb tās saskaņošanas ar iedzīvotājiem, stratēģija tiks apstiprināta ar Dundagas novada domes lēmumu.

Dundagas novada stratēģijas īstenošana ir kopējs un uz sadarbību vērsts darbs un atbildība. Tā rada ietvaru novada izaugsmei, un tā jāpiepilda ar ikdienas rīcībām un darbiem.

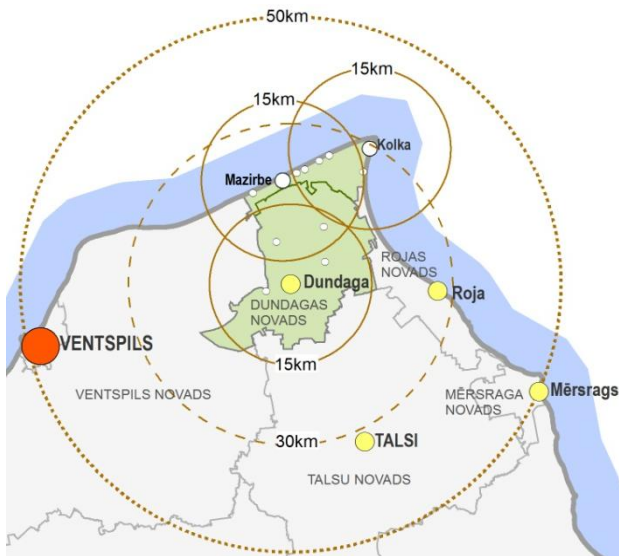
I DUNDAGAS NOVADA RAKSTUROJUMS



Dundagas novada platība ir 673,9 km², un tas izveidots 2009.gada 1.jūlijā, apvienojot divus atšķirīgus un reizē teritorijas attīstības kontekstā viens otru papildinošus pagastus - Dundagas pagastu un Kolkas pagastu.

Dundagas novada teritorija ietilpst Kurzemes plānošanas reģionā, un tā robežojas ar Ventspils novadu, Talsu novadu un Rojas novadu, kā arī 36,5 km garumā ar Baltijas jūru un Rīgas jūras līci.

Attālums no novada centra līdz Talsiem ir 34 km, līdz Rojai 34 km, Ventspilij 62 km, Kuldīgai 90 km un galvaspilsētai Rīgai 150 km.



Dundagas novads atrodas tālu no valsts nozīmīgajiem transporta koridoriem, to šķērso 3 valsts reģionālie autoceļi: P124 Ventspils-Kolka, P125 Talsi-Dundaga-Mazirbe un P131 Tukums-Ķesterciems-Mērsrags-Kolka.

Dundagas novadā dzīvo 4678 iedzīvotāji, no kuriem 3594 Dundagas pagastā un 1084 Kolkas pagastā (PMLP 01.01.2012. dati). Pēdējo 5 gadu laikā iedzīvotāju skaits ir samazinājies par 354 iedzīvotājiem. Iedzīvotāju skaita samazināšanās tendence pēdējos gados Dundagas novadā ir

straujāka kā vidēji Latvijā un Kurzemes reģionā. Vidējais iedzīvotāju blīvums tajā ir 6,9 cilvēki/km².

Novada lielākajā apdzīvotajā vietā Dundagā dzīvo 1889 iedzīvotāji. Pārējās lielākās apdzīvotās vietas ir Kolka (841), Mazirbe (108), Vīdale (82), Kaļķi (82), Neveja (51) un Pāce (48).

Etniskais sastāvs novadā ir ļoti vienvēidīgs – 94,2% no visiem iedzīvotājiem ir latvieši. Novada piekrastes kultūrvidi ietekmējuši lībieši, kas arī pašlaik veido daļu no novada iedzīvotājiem.

Novada nozīmīgākās tautsaimniecības nozares ir mežsaimniecība, lauksaimniecība, piekrastes zvejniecība un zivrupniecība. Lēni, bet stabili pieaug tūrisma nozīme, īpaši lauku tūrisms un ekotūrisms.

Bezdarba līmenis Dundagas novadā 2012.gadā ir 5,4%. Salīdzinot datus ar pēdējiem gadiem, bezdarbnieku skaits novadā ir samazinājies, un šis rādītājs ir labākās pozīcijās kā kaimiņu pašvaldībās un valstī kopumā.

67% no novada platības aizņem meži un purvi. Lauksaimniecībā izmantojamās zemes kopumā aizņem tikai 15,3% no novada platības.

Dundagas novada dabas īpatnības nosaka atrašanās divos būtiski atšķirīgos fizģeogrāfiskajos rajonos - Piejūras zemienē un Ziemeļkurzemes augstienes Dundagas pacēlumā. No Dundagas pacēluma šo teritoriju atdala Šlīteres jeb Zilo kalnu krauja, kas sakrīt ar Baltijas ledus ezera seno krastu, un kas ir īpaši interesanta reljefa forma ar lielu estētisko vērtību.

Novada teritorijā atrodas viens no 4 Latvijas nacionālajiem parkiem - Slīteres nacionālais parks, kā arī tajā atrodas septiņi dabas liegumi (visi *Natura 2000 teritorijas*). Kopumā īpaši aizsargājamās dabas teritorijas Dundagas novadā aizņem aptuveni 28% no novada teritorijas.

Novada pārvaldi savas kompetences ietvaros realizē Dundagas novada pašvaldība, kuras administratīvais centrs atrodas Dundagā. Pašvaldības iedzīvotāju pārstāvniecību nodrošina ievēlēta dome, kas sastāv no 13 deputātiem.

Likuma „Par pašvaldībām” (19.05.1994.) noteikto funkciju realizēšanai Dundagas novada dome ir izveidojusi 17 iestādes.

Pašvaldības ieņēmumi, salīdzinot iepriekšējo gadu, ir palielinājušies, un 2011.gadā tie sastādīja vairāk

kā 2,7 miljonus. Pašvaldības īpašumā kā resurs teritorijas attīstībai atrodas 75 zemes vienības ar kopējo platību 567,9 ha (0,8% no novada kopplatības), savukārt pašvaldībai piekritīgā zemes veido 292 zemes vienības ar kopējo platību 283 ha (0,4% no novada kopplatības).

Dundagas novada teritorijas attīstības indekss pēc 2011.gada datiem ir -0,079, kas starp 110 Latvijas novadiem to ierindo 53. vietā, atpaliekot no kaimiņu novadiem par vairāk kā 10 pozīcijām un apsteidzot kopumā Latvijā 57 novadus.

Novada attīstības stiprās puses	Novada attīstības vājās puses
Aktīvi novada iedzīvotāji (novadā bezdarba rādītājs divas reizes pārsniedz vidējo valsti).	Novads atrodas tālu no valsts nozīmīgiem, ekonomiski aktīvajiem transporta koridoriem.
Labā vides kvalitāte - neskarta un nepiesārņotā daba un bagāts kultūrvēsturiskais mantojums (Slīteres nacionālais parks, Dundagas pils, lībiešu krasts, Kolkasrags u.c.).	Iedzīvotāju skaita samazināšanās, darbaspēka novecošanās (Dundagas novadā iedzīvotāju skaita samazināšanās ir straujāka kā vidēji Latvijā un Kurzemes reģionā).
Novada ģeogrāfiskā atrašanās pie jūras (piekraste ar pludmalēm, zvejniecība).	Pakalpojumu un preču realizācijas tirgus trūkums.
Ostu tuvums (Roja 34 km, Ventspils 62 km).	Vāji attīstīta infrastruktūra, sabiedriskais transports un attālākajiem novada ciemiem.
Plaša un kvalitatīva izglītības pakalpojumu pieejamība – Dundagas vidusskola, Kolkas pamatskola, Mākslas un mūzikas skola, Mazirbes internātpamatskola.	Lauksaimniecības attīstībai piemērotu augšņu trūkums (novada atrašanās piejūras zemienē).
Novadā uz vietas ir pieejami sociālie un veselības aprūpes pakalpojumi - Sociālais dienests, Valsts sociālās aprūpes centrs „Dundaga”, pansija „Jaundundaga”, Dundagas aprūpes nams „Stacija”, SIA „Dundagas veselības centrs”.	Sezonāls raksturs tūrisma attīstībai, kas ļautu pilnvērtīgi izmantot pieejamos dabas resursus (piekraste, nacionālais parks).

II STRATĒGISKĀ DAĻA

2.1. NOVADA VĪZIJA

Vīzija – lakonisks ilgtermiņa nākotnes redzējums, kas vienlaikus parāda teritorijas unikālās vērtības.

Dundagas novada vīzija ir noteikta, ņemot vērā iepriekš izstrādātos Dundagas pagasta un Kolkas pagasta teritorijas attīstības plānošanas dokumentus, Kurzemes plānošanas reģiona noteikto attīstības redzējumu, kā arī diskusiju un darba grupu rezultātus, strādājot pie novada

attīstības programmas un stratēģijas izstrādes. Novada vīzija lokalizē Kurzemes plānošanas reģiona kopējo ilgtermiņa vīziju, parādot Dundagas novada lomu un „spēku” Kurzemes plānošanas reģiona kopējās attīstības sekmēšanā.

Dundagas novads – Ziemeļkurzemes zaļais novads, pieejama, sakopta un radoša divu jūru, divu pagastu un divu kultūru tikšanās vieta ar sakārtotu infrastruktūru, daudzveidīgu uzņēmējdarbību, unikālu kultūrvēsturisko un dabas mantojumu

Ziemeļkurzemes zaļais novads - izceļ novada teritorijas unikālo novietojumu (izolētību no aktīvām tranzīta zonām, kas teritorijai piešķir papildus „zaļā” novada atbilstību) un pieejamos dabas resursus - mežus un skaitliski lielo aizsargājamo teritoriju īpatsvaru.

Pieejama, sakopta un radoša vieta – akcentē pašvaldības darbības virzienus turpmākajiem 18 gadiem – sakārtot un uzlabot ceļu kvalitāti un to juridisko piederību, nodrošināt stāvlaukumus pie nozīmīgiem apskates objektiem, veidot pievilcīgu un sakārtotu dzīves, darba un brīvā laika pavadīšanas vidi kopumā, arvien vairāk strādājot radoši un inovatīvi.

Divu jūru, divu pagastu un divu kultūru tikšanās vieta – norāda uz novada esošajiem resursiem. „Divas jūras” izceļ gan novada ģeogrāfiskā novietojuma īpatnību - atrašanos vietā, kur satiekas Baltijas jūra un Rīgas jūras līcis, kā arī atzīmē pašu piekrasti kā būtisku resursu teritorijas attīstībā. Līdz ar „divu pagastu” atzīmēšanu tiek norādīts ne tikai tas, ka novads pēc administratīvi teritoriālās reformas izveidots apvienojoties diviem pagastiem, bet papildus arī akcentēts, ka pagastu teritorijas ir ļoti atšķirīgas, katra par sevi unikāla un attīstība veidojama, vienam otru papildinot. Turpinot vārda spēli ar vārdu „divi”, tiek izcelta vēl viena unikalitāte un reizē arī resurss novada

attīstībā – Dundagas novada teritorijā ir iespējams iepazīties ar lībiešu tautu un tās kultūru, tādējādi novads ir vieta, kur satiekas gan latviskais, gan lībiskais. Vārds „kultūra” vīzijā tiek saprasts plašākā nozīmē jeb dažādās cilvēku darbības jomās – nodarbošanās, dzīvesveids, būvniecības tradīcijas, valoda un tml.

Sakārtota infrastruktūra – izceļ vienu no galvenajiem pašvaldības attīstības virzieniem turpmākajiem 18 gadiem – sakārtot un uzlabot novadā izveidoto infrastruktūru – ceļus, inženierkomunikācijas, izglītības un kultūras iestāžu ēku tehnisko stāvokli un citus projektus, kurus paredzēts realizēt līdz ar novada attīstības programmas Investīcijas plāna ieviešanu.

Daudzveidīga uzņēmējdarbība – norāda uz pašvaldības atvērtību dažādas uzņēmējdarbības attīstībai novada teritorijā, tai skaitā, piemēram, netradicionālai lauksaimniecībai, vēja enerģijas iegūšanai, dabas tūrisma attīstībai, konferenču organizēšanai u.c.

Unikāls kultūrvēsturiskais un dabas mantojums – atzīmē gan esošos novada resursus (Slīteres nacionālais parks, Dundagas pils, lībiešu krasts, Kolkasrags u.c.), gan arī iezīmē pašvaldības nākotnes ieceres, projektus un attieksmi pret vērtībām kopumā - kultūrvēsturisko vērtību un dabas mantojuma saglabāšanu.

2.2. ATTĪSTĪBAS PAMATNOSTĀDNES

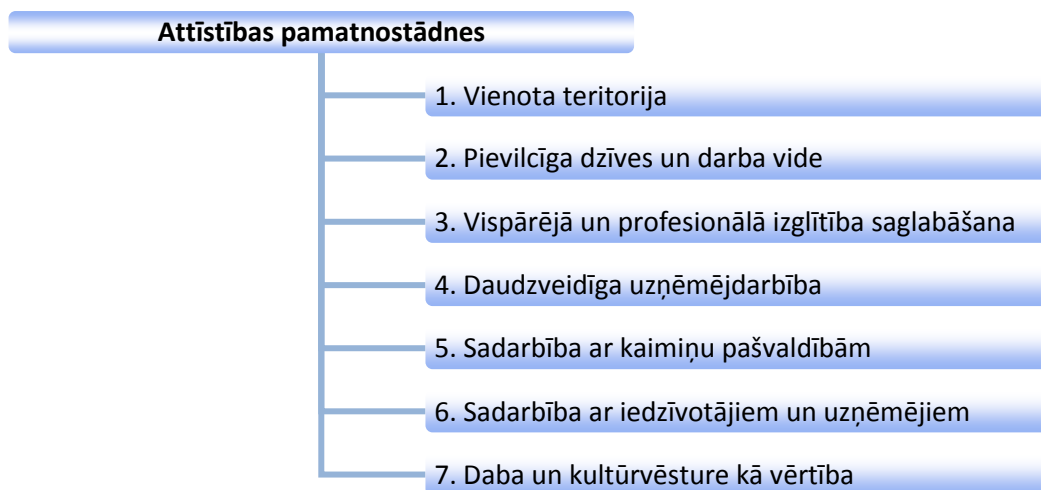
Attīstības pamatnostādnes – novada pamatvērtības jeb attīstības balsts turpmākajai attīstībai.

Stratēģijā noteiktā vīzija un pamatnostādnes kopumā piedāvā novada attīstības virzību pa ilgtspējības attīstības ceļu. Ar vārdu „ilgtspējīga attīstība” tiek akcentēts attīstīt Dundagas novadā efektīvu resursu saimniekošanu, t.i.:

- Zaļās ekonomikas veicināšanu novadā, izmantojot vietējos resursus;
- Abu pagastu teritoriju unikālo iezīmju un vērtību saglabāšanu;
- Novada attīstības centru stiprināšanu un lauku apdzīvoto vietu mijiedarbības veicināšanu;

- Pašvaldību pakalpojumu pieejamības saglabāšanu un attīstīšanu;
- Primāri esošās bāzes infrastruktūras sakārtošanu;
- Darbaspēka un iedzīvotāju mobilitātes nodrošināšanu dažāda līmeņa attīstības centru un apdzīvoto vietu sasniegšanai;
- Vietējo iniciatīvu atbalstīšanu novada ekonomikas un pakalpojumu tālākai attīstīšanai.

Novada attīstības pamatnostādnes:



1. Tiek saglabāta izveidotā Dundagas novada teritorija kā vienota, veiksmīgi funkcionēt spējīga administratīvā teritorija, respektējot katra pagasta unikalitāti un pagasta teritorijās atšķirīgais tiek izmantots kā resurss kopējai novada attīstības veicināšanai.
2. Tiek veidota pievilcīga dzīves un darba vide kā arguments esošajiem novada iedzīvotājiem nepamest novada teritoriju un motivācija potenciālajiem iedzīvotājiem - izvēlēties novadu kā iespēju savas mājvietas un uzņēmējdarbības veidošanai ekoloģiskā un resursu ziņā unikālā vidē
3. Pakalpojumu nodrošināšanas ziņā tiek saglabāta Dundagas novada vidusskola kā pamats novada funkcionēšanai, pastāvēšanai un tālākai attīstībai.

4. Tiek attīstīta daudzveidīga uzņēmējdarbības vide, kas balstīta uz vietējiem resursiem, kā iedzīvotāju nodarbinātības un labklājības būtiska sastāvdaļa.
5. Ekonomiskās attīstības veicināšanā un nepieciešamo pakalpojumu nodrošināšanā tiek veidota aktīva sadarbība ar kaimiņu pašvaldībām.
6. Tiek paaugstināta sadarbības efektivitāte starp iedzīvotājiem, pašvaldības institūcijām un uzņēmējiem.
7. Novada attīstībā kā resursus tiek izceltas esošās dabas vērtības, tai skaitā izveidotās aizsargājamās dabas teritorijas, un sekmēta kultūras mantojuma saglabāšana kā vērtība novada iedzīvotājiem un viesiem.

Nākotnē pašvaldības ikdienas darbos priekšplānā jāizceļ jautājums par iedzīvotāju skaita saglabāšanu, infrastruktūras sakārtošanu un uzlabošanu, sekmīgu līdzfinansējuma piesaistīšanu, Dundagas teritorijas un to atsevišķo vietu sasniedzamību, sociālo un veselības pakalpojumu nodrošināšanu un pieejamību, kā arī Dundagas vidusskolas kvalitātes saglabāšanu un konkurētspējas uzlabošanu.

2.3. STRATĒGISKIE MĒRĶI

Stratēģiskais mērķis – koncentrēts politisku uzstādījumu kopums vēlamajām situācijas pārmaiņām noteiktā laika periodā, kas ir vērsti uz teritorijas attīstības vīzijas sasniegšanu, un kas kalpo par pamatu prioritāšu noteikšanai un turpmāk veicamo darbību identificēšanai.

Dundagas novada kopējās attīstības sekmēšanai ir izvirzīti 4 stratēģiskie mērķi (SM).



Vidēja termiņa Dundagas novada plānošanas dokumentā – Dundagas novada attīstības programmā 2013. - 2019. gadam – tālāk ir definēti uzdevumi šo 4 stratēģisko mērķu sasniegšanā.

Katrā no 4 stratēģisko mērķu blokiem ir izvirzītas prioritātes (prioritārie uzdevumi), kas akcentējamas priekšplānā attiecībā pret pārējiem 7 gadu laikā veicamajiem uzdevumiem.

SM1 – RADOŠA, IZGLĪTOTĀ, SOCIĀLI NODROŠINĀTA UN VESELĪGA SABIEDRĪBA

Mērķa īpašā loma ir veidot un attīstīt Dundagas novada cilvēka potenciālu, nodrošinot pieejamu un kvalitatīvu izglītību, paplašinot tālākizglītības (mūžizglītības) iespējas un veidojot radošu un aktīvu vidi, kas bagāta ar kultūras un sporta attīstības iespējām.

Mērķa sekmēšanai novada pašvaldības turpmākie darbības virzieni pamatā ir saistāmi ar pakalpojumu un to pieejamības kvalitātes paaugstināšanu, visu iesaistīto institūciju savstarpējo sadarbību un infrastruktūras uzlabošanu. Katrs aktīvs un radošs iedzīvotājs ir galvenā novada vērtība. Izglītoti, zinoši un aktīvi cilvēki ir veidojuši līdzšinējo novada attīstību, un ir galvenā novada vērtība (attīstības prioritāte) arī nākotnē.

Rādītāji mērķa sasniegšanai

Rādītājs	Vērtība 2012. gadā	Vēlamā attīstības tendence
Iedzīvotāju skaits	4678 (PMLP)	→
Demogrāfiskā slodze	529,3	↓
Iedzīvotāju apmierinātība ar pašvaldības darbu izglītības jautājumu risināšanā	35%	↑
Izglītojamo skaits vispārējās izglītības iestādēs	536	↑
Iedzīvotāju skaits ar augstāko izglītību	421 (CSP, TS, 2011)	↑
Iedzīvotāju apmierinātība ar pašvaldības darbu kultūras dzīves organizēšanā	61%	↑
Pašdarbnieku kolektīvu dalībnieku skaits		
Pasākumu skaits un apmeklētāju skaits		↑
Iedzīvotāju apmierinātība ar pašvaldības darbu sociālās palīdzības nodrošināšanā	34%	↑
Ģimeņu skaits, kurām noteikts trūcīgo statuss	125	↓
Iedzīvotāju apmierinātība ar pašvaldības darbu sporta dzīves organizēšanā	34%	↑

SM2 – DAUDZVEIDĪGA, KONKURĒTSPĒJĪGA UN UZ VIETĒJO RESURSU IZMANTOŠANU BALSTĪTA UZŅĒMĒJDARBĪBA

Līdz ar šī mērķa izvirzīšanu, Dundagas novada pašvaldība mērķtiecīgi uzsvēr gatavību sekmēt uzņēmējdarbības attīstību novadā, kā arī piesaistīt jaunus investorus, piedāvājot un attīstot arī industriālo vidi (izvērtējot un piedāvājot potenciālās novada teritorijas vēja elektrostaciju izveidei, veidojot liberālus nosacījumus zemes izmantošanai teritorijas plānojuma teritorijas izmantošanas un apbūves noteikumos un tml.).

Mērķa galvenie attīstības virzieni saistīti ar aktivitātēm (novadā saražoto produktu un sniegto pakalpojumu popularizēšanu, reklāmas izveidi par novadā pieejamo ražošanas resursu izmantošanu u.c.) un infrastruktūras sakārtošanu.

Labi koordinētas uzņēmējdarbības atbalsta aktivitātes iedrošina un stimulē iedzīvotājus veidot

jaunus uzņēmumus un palielina iespēju piesaistīt ārējās investīcijas jaunu uzņēmumu attīstībai un esošo uzņēmumu paplašināšanai. Sakārtota ceļu un inženierkomunikāciju tīklu infrastruktūra (joma, kur pašvaldībai ir lielākas iespējas to tieši ietekmēt, tādējādi atbalstot uzņēmējdarbību) nodrošinās gan labāku sasniedzamību, gan kvalitatīvu uzņēmējdarbības vidi novadā. Atbalstot atjaunojamo energoresursu un alternatīvās enerģijas izmantošanu novadā, tiks sekmēta līdzsvarota un ilgtspējīga attīstība ilgākā laika posmā.

Īstenojot šo mērķi, Dundagas novads daudz sekmīgāk spēs apmierināt iedzīvotāju pieprasījumu pēc darbavietām, kā arī sekmēs iedzīvotāju un pašvaldības ieņēmumu palielināšanos.

Rādītāji mērķa sasniegšanai

Rādītājs	Vērtība 2012. gadā	Vēlamā attīstības tendence
Bezdarba līmenis (%)	5,4	→
Nodarbināto skaits		↑
Iedzīvotāju ienākuma nodokļa ieņēmumi uz 1 iedzīvotāju (LVL)	180,4	↑
Teritorijas attīstības gada indekss	-0,079 (53. vieta starp 110 Latvijas novadiem)	↑
Uzņēmumu skaits	463	↑
Individuālo komersantu un komercsabiedrību skaits uz 1000 iedzīvotājiem		↑
Tūrisma naktsmitņu skaits	20	↑
Iedzīvotāju apmierinātība ar pašvaldības atbalstu uzņēmējdarbības attīstībai	10%	↑

SM3 – SAKOPTA, PIEEJAMA UN DROŠA DZĪVES TELPA

Kvalitatīva un racionāla infrastruktūra un augsta dabas vides kvalitāte kalpo par pievilcīgas dzīves telpas pamatu un būtiski paaugstina saimnieciskās darbības efektivitāti. Lai novads saglabātu konkurētspēju kā dzīves un uzņēmējdarbības vieta, ir nepieciešams uzlabot novadā esošās infrastruktūras un dabas vides stāvokli. Šī mērķa galvenie attīstības virzieni pašvaldības turpmākajā darbībā saistīti ar dabas un ainaviskās vides saglabāšanu un kopšanu (atvērto lauku telpu saglabāšana, ciemu teritoriju plānošana un kopšana, atpūtas vietu ierīkošanu pie Pāces ūdenskrātuves, Dundagas pils teritorijas kopšana

u.c.), kvalitatīvas dzīves vides nepārtrauktu plānošanu (veloceliņu izbūvi, pieeju pie jūras veidošana un saglabāšana), kā arī infrastruktūras sakārtošanu (kanalizācijas un ūdensvadu izbūve, ceļu jautājumu risināšana (pašvaldības īpašumā pārņemšana) piekrastes ciemos un tml.).

Pakāpeniski īstenojot šo stratēģisko mērķi, Dundagas novads kļūs pievilcīgāks gan dzīvošanai, gan arī saimnieciskajām aktivitātēm, tādējādi arī pretimnākošs esošo un potenciālo iedzīvotāju un darbinieku piesaistei, kas arī ir novada pašvaldības galvenā un vienīgā prioritāte.

Rādītāji mērķa sasniegšanai

Rādītājs	Vērtība 2012. gadā	Vēlamā attīstības tendence
Iedzīvotāju apmierinātība ar pašvaldības darbu teritorijas labiekārtošanā	42%	↑
Iedzīvotāju apmierinātība ar pašvaldības darbu sabiedriskās kārtības nodrošināšanā	38%	↑
Pašvaldības ceļi un ielas ar asfaltbetona segumu (%)		↑
Centralizēta ūdensapgādes pieejamība apdzīvotajās vietās (%)		↑
Autoceļa melnā seguma apjoms (km)		↑
Atkritumu dalītās vākšanas laukumi		↑

SM4 - EFEKTĪVA UN UZ SADARBĪBU VĒRSTA PAŠVALDĪBAS PĀRVALDE

Labi pārvaldīta pašvaldība veicina iedzīvotāju uzticēšanos pārvaldes institūcijām. Efektīvas pārvaldības rezultātā ietaupītos finanšu resursus iespējams novirzīt novada attīstībai. Efektīvas pārvaldes sistēmas izveidošana iet roku rokā ar pašvaldības darba kvalitātes pilnveidošanu, darbinieku kvalifikācijas paaugstināšanu un jaunu nozares profesionāļu piesaistīšanu pašvaldības darbam.

Dundagas novada pašvaldība sevi pozicionē kā pašvaldību, kas ir efektīva, uz pašvaldības iedzīvotāju kā klientu orientēta sabiedriskā sektora pārvaldes institūcija, kas atbalsta progresīvu un saimniecisku ideju īstenošanu. Tādējādi indivīds un pašvaldība kopumā iegūst abpusēji izdevīgus sociāli ekonomiskos risinājumus. Pašvaldība veicina sadarbību ar iedzīvotājiem, tādējādi nodrošinot publisku lēmuma pieņemšanas procesu.

Dundagas novada pašvaldības darbībā jau līdz šim ir veikti dažādi pasākumi, kas akcentē pašvaldību kā uz pašvaldības iedzīvotāju kā klientu orientētu sabiedriskā sektora pārvaldes institūciju – iedzīvotāju foruma izveide viedokļu paušanai, Kolkas ciema valdes izveidošana pēc Dundagas un Kolkas pagasta apvienošanas, kurā tiek apspriesti

Kolkas ciemam un pagastam aktuāli jautājumi un problēmas u.c., kas aktivizējami arī tālākā darbā.

Dundagas novada pašvaldībai ir 4 sadraudzības pašvaldības ārzemēs: Koge (Dānijā), Lekeberg (Zviedrijā), un Saare (Igaunijā). Pašvaldībai kaimiņos atrodas stratēģiski svarīgi partneri – kaimiņu pašvaldības Ventspils, Talsu un Rojas novads. Ņemot vērā novada savrupo novietojumu, Dundagas novads savu mērķu ietvaros ir atvērts sadarbībai dažādo līmeņos, ieskaitot starptautisko sadarbību, un to arī akcentē izvirzītajā stratēģiskajā mērķī.

Pašvaldības darba efektivitātes uzlabošanai, tālākā darbībā par katru pašvaldības nozari (izglītību, sociālo jomu u.c.) būtu nepieciešams izstrādāt attīstības redzējumu. Lai novērtētu sasniegtos rezultātus, nepieciešama nozares pārstāvju aktīva līdzdarbība novada kopējo plānošanas dokumentu ieviešanas uzraudzībā.

Turpmākajā novada pašvaldības darbībā izceļams katra Dundagas novada pašvaldības darbinieka un iedzīvotāja potenciāls, mudinot katru dot savu radošo pienesumu.

Rādītāji mērķa sasniegšanai

Rādītājs	Vērtība 2012. gadā	Vēlamā attīstības tendence
Iedzīvotāju apmierinātība ar pašvaldības darbu	53%	↑
Iedzīvotāju aktivitāte pašvaldības vēlēšanās	48,9 (2009.gadā)	↑

2.4. ILGTERMIŅA PRIORITĀTE

Prioritāte – teritorijas attīstības vispārējā aktualitāte, kuras risināšana tiek izvirzīta priekšplānā salīdzinājumā ar citām attīstības aktualitātēm.

Dundagas novada ilgtermiņa attīstības **prioritāte ir Dundagas novada iedzīvotāja dzīves kvalitātes uzlabošana**. Dundagas novada iedzīvotājs ar savām zināšanām, pieredzi un darbību veido šīs vietas attīstības pamatu un ir Dundagas novada galvenā vērtība. Dundagas novada pašvaldība atbalsta ne tikai uzņēmīgos un darbīgos, bet visus savus iedzīvotājus, tādejādi veicinot dzīves kvalitātes

celšanos ikvienam novada iedzīvotājam. Dundagas novada uzņēmējdarbības vide ir tāda, kas piesaista darbīgus cilvēkus un uzņēmumus, kas attīstoties rada darbavietas, kā arī ienākumus sev un citiem. Dundagas pašvaldībā tiek respektēta personas brīva izvēle un īpašuma tiesības, ciktāl tas nekaitē sabiedrības interesēm.

2.5. TERITORIJAS SPECIALIZĀCIJA

Specializācija - teritorijas ilgtermiņa ekonomiskās attīstības raksturojums, kas atspoguļo perspektīvos uzņēmējdarbības attīstības virzienus un priekšnoteikumus to attīstībai.

Novada teritorijas specializācija atspoguļo novada spēku un lomu Kurzemes plānošanas reģiona ekonomikas profila īstenošanā un kopējā Latvijas tautsaimniecības attīstībā.

MEŽSAIMNIECĪBA

Meži - mežistrādes un kokapstrādes resurss - aizņem 72,7% no novada kopējās platības, kas ir lielākais rādītājs starp kaimiņu pašvaldībām un lielāks par vidējo rādītāju valstī kopumā. Te gan ņemams vērā apstāklis, ka liela daļa mežu zemes atrodas īpaši aizsargājamās dabas teritorijās. Lai radītu novadā arvien vairāk darba vietu uz vietas, nākotnē jāveicina mežrūpniecības pārstrukturēšana (kokapstrādes attīstība), orientējoties uz koksnes pārstrādi, uz starptautiski konkurētspējīgu gala produktu ar augstu pievienoto vērtību ražošanu.

LAUKSAIMNIECĪBA

Novadā ir maz lauksaimniecības zemes, bet nozare ir konkurētspējīga lauksaimniecības attīstības dažādošanā, arvien vairāk sekmējot lauksaimniecības produkcijas pārstrādi uz vietas. Lauksaimniecības nozares, kas novadā sekmīgi attīstāmas nākotnē, ir saistītas ar netradicionālo lauksaimniecības kultūru audzēšanu (smilšērķšķi, dzērvenes, krūmmellenes, ārstniecības augi, sēnes u.c.), pienkopību, gaļas ražošanu, kazkopību, biškopību u.c. Kā perspektīva nozare novadā attīstāma arī aītkopība - novada teritorijā aktīvi strādā zemnieku saimniecība, kas nodarbojas ar vilnas pārstrādi, un kas ir Latvijas Ziemeļkurzemes daļā vienīgais vilnas pārstrādes uzņēmums).

ZVEJNIECĪBA UN ZIVJU PĀRSTRĀDE

Novada ģeogrāfiskais novietojums un vēsturiskās tradīcijas nosaka resursus piekrastes zvejniecības attīstībai, jo novadam ir 36,5 km gara Baltijas jūras un Rīgas jūras līča piekraste. Jau pašreizējā situācijā novadā darbojas zivju pārstrādes uzņēmumi, un to attīstība sekmējama arī nākotnē, tādējādi saglabājot esošās un radot darbavietas no jauna.

DABAS UN KULTŪRAS TŪRISMS

Konkurētspējīgu nišu dabas un kultūras attīstībai nosaka pieejamie resursi. 28% no novada teritorijas aizņem īpaši aizsargājamās teritorijas, tai skaitā novadā atrodas nacionālas nozīmes dabas

objekts – Slīteres nacionālais parks. Tā kā nacionālā parka mērķis nav tikai aizsargāt teritoriju, bet arī izglītēt sabiedrību dabas aizsardzībā, sadarbībā ar parka administrāciju ir attīstāmi dažādi projekti – izzinošais tūrisms, konferences un tml. Novads robežojas ar jūru, kuras piekrastē atrodas senie lībiešu ciemi un viens no atpazīstamākajiem galamērķiem Kurzemē un Latvijā – Kolkasrags.

Nozīmīgs kultūrvēsturisks objekts, kas piesaista tūristu interesi ir Dundagas pils.



Dundagas novada noteiktā specializācija ir diferencējama pa pagastu teritorijām.

Mežsaimniecības un lauksaimniecības nozares specializācijas ir attiecināmas galvenokārt uz Dundagas pagasta teritoriju, jo Kolkas pagastā mežu teritorijas pārsvarā ir iekļautas aizsargājamo teritoriju pārvaldībā, līdz ar to saimnieciski nav izmantojamas, savukārt lauksaimniecības zemju platības aizņem tikai 3,4% no pagasta kopplatības. Zvejniecība un zivju pārstrāde ir Kolkas pagasta konkurētspējīgā niša, kas jau vēsturiski ir teritorijā attīstījusies, un kas saistāma ar pagasta ģeogrāfisko novietojumu. Dabas un kultūras tūrisma attīstības priekšnoteikumi ir vienlīdz kā vienā, tā arī otrā pagasta teritorijā. Dundagas pagasta teritorijā nozīmīgāks ir kultūras tūrisms (Dundagas pils, Kubalu skola), savukārt Kolkas pagastā nozīmīgāki ir dabas tūrisma resursi – Kolkasrags un Slīteres nacionālais parks. Pārvaldot abu pagastu tūrisma resursus vienoti, ir iespējams padarīt tūrisma nozari konkurētspējīgu reģiona un Latvijas mērogā.

III TELPISKĀS ATTĪSTĪBAS PERSPEKTĪVA

3.1. APDZĪVOJUMA STRUKTŪRA UN PERSPEKTĪVAIS PAKALPOJUMU KLĀSTS ATBILSTOŠI APDZĪVOJUMA LĪMENIM

ESOŠĀ SITUĀCIJA

Tā kā lielu daļu Dundagas novada platības aizņem mežu un purvu teritorijas (76,9%), tad novads ir samērā mazapdzīvots (6,9 iedzīvotāji/km²). Divos novada lielākajos ciemos Dundagā (1889) un Kolkā (841), kur pieejami arī lielākā daļa novada pakalpojumu, kopā dzīvo apmēram 55% no visiem novada iedzīvotājiem.

Dundagas pagastā blīvāk apdzīvotās vietas (Dundagas pagasta teritorijā 2012.gadā nav noteikts ciema statuss nevienai apdzīvotajai vietai, bet visa pagasta teritorija ir iedalīta 38 teritoriālajos ciemos) ir Dundaga, Kaļķi, Neveja, Pāce un Vīdale. Kolkas pagasta teritorijā, līdz ar pagasta teritorijas plānojuma izstrādi 2010.gadā, noteikti astoņi ciemi - Kolka, Mazirbe, Sīkrags, Košrags, Pitrags, Saunags, Vaide un Uši. Dundagas pagasts ir izteikti monocentrisks, savukārt Kolkas pagasta apdzīvojuma īpatnība ir tā izvietojums šaurā piekrastes joslā, kas vēsturiski saistīts ar dabas apstākļu īpatnībām un iedzīvotāju nodarbošanos. Vairumā no zvejniekiem Kolkas pagasta teritorijā saimnieciskā dzīve vairs nav tik aktīva. Rosība tajos pieaug vasaras sezonā, kad ciemos ierodas vasarnieki.

Tā kā lielas novada teritorijas aizņem meži un purvi, tad viensētas blīvāk ir izvietojušās gar valsts un pašvaldību autoceļiem.

NĀKOTNES REDZĒJUMS

- Līdz ar Dundagas novada ilgtspējīgas attīstības stratēģijas izstrādi tiek noteiktas 13 apdzīvotās vietas, t.i., urbānās attīstības teritorijas, kas nosakāmas kā ciemu teritorijas ar precīzām to robežām, un tās ir – Dundaga, Kolka, Mazirbe, Sīkrags, Košrags, Pitrags, Saunags, Vaide, Uši, Kaļķi, Neveja, Pāce un Vīdale.
- Kā novada nozīmes attīstības centrs tiek noteikts Dundaga, savukārt Kolka un Mazirbe - kā vietējās nozīmes attīstības centrs. Visos trīs attīstības centros vietējās pašvaldības iedzīvotājiem tiek nodrošināti regulāri un epizodiski nepieciešamie pakalpojumi. Šie centri ir vietējās pašvaldības administratīvie centri vai pakalpojumu saņemšanas vietas. Ņemot vērā esošo ciemu dažādo raksturu, ir atzīmēti mājokļu ciemi (Dundaga, Kolka, Mazirbe, Kaļķi, Neveja, Pāce un Vīdale), kas ir pastāvīgi apdzīvotas vietas gada garumā, un sezonālas nozīmes ciemi (Sīkrags, Košrags, Pitrags, Saunags, Vaide un Uši), kuros lielāks iedzīvotāju pieplūdums ir tieši vasaras sezonā. Ņemot to vērā, pakalpojumi primāri ir attīstāmi mājokļu ciemos.

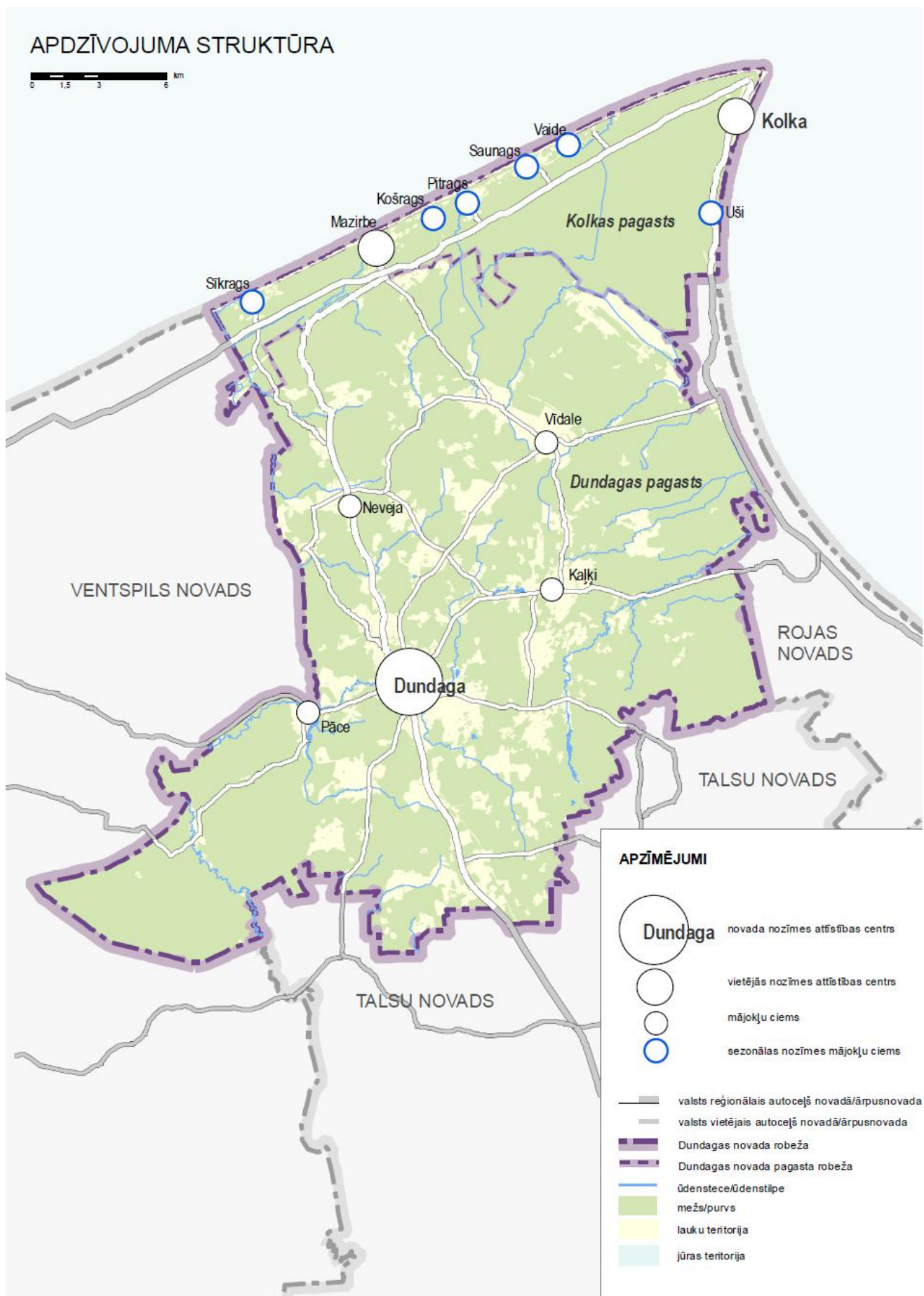
- Izstrādājot teritorijas attīstības plānošanas dokumentus, nosakot ciemu robežas, detalizēti izvērtējams un izmantojams jau esošais apdzīvojuma struktūras potenciāls. Blīvas apbūves teritorijas (jaunus mājokļus, sociālo u.c. pakalpojumu objektus) plānojami ciemu robežās, veidojot kompaktu apdzīvojuma struktūru un attīstot kvalitatīvas tehniskās un sociālās infrastruktūras izveidi novada blīvi apdzīvotās vietās (ciemos).

VADLĪNIJAS TURPMĀKAJAI PLĀNOŠANAI

- Attīstīt un pilnveidot 3-centrisku (Dundaga, Kolka un Mazirbe) telpisko struktūru, kas, maksimāli izmantojot apdzīvojuma potenciālu, saistītu dažādas novada teritorijas un telpiskos elementus vienotā sistēmā.
- Respektēt Dundagas un Kolkas pagasta apdzīvojuma struktūras atšķirības, jaunu mājvietu izvietojumā ievērot katra pagasta ciemiem tradicionāli raksturīgo apdzīvojuma struktūru.
- Piekrastes ciemos nodrošināt pievilcīgu vidi gan iedzīvotājiem, gan arī novada viesiem, tādējādi sekmējot tūrisma nozares attīstību un ekonomikas uzlabošanu visā novada teritorijā.
- Veicināt sadarbību starp dažādiem pakalpojumu sniedzējiem novadā, arī tādiem, kas novadā viens ar otru it kā konkurē (piemēram, skolas). Klientu ir maz, apstākļi pie kādiem sniegt pakalpojumus, ir sarežģīti un turklāt ar daudzām papildus izmaksām, ko var samazināt tikai sadarbojoties, atrodot katram savu unikālo nišu.

APDZĪVOJUMA STRUKTŪRA

0 1,5 3 6 km



PERSPEKTĪVAIS PAKALPOJUMU KLĀSTS („GROZS”) ATBILSTOŠI APDZĪVOJUMA LĪMENIM (INFRASTRUKTŪRA UN PAKALPOJUMI)

Novada attīstībai ir noteiktas apdzīvotās vietas pēc pakalpojumu pieejamības tajos. Mazākā apdzīvotā vieta ir viensēta. Katram no apdzīvojamā līmeņiem ir noteikta minimālā pakalpojumu pieejamība, kuru

pašvaldība (P) vai valsts (V) perspektīvā plāno nodrošināt vai atbalstīt novada iedzīvotājiem un uzņēmējiem.

Apdzīvotās vietas	Kultūra	Veselība	Sociālā aprūpe	Izglītība, zinātne, jaunatne un sports	Uzņēmējdarbība
Novada teritorija ārpus ciemiem	<ul style="list-style-type: none"> ▪ Kultūrvēsturiskā mantojuma pieejamība (Kubalu skola - muzejs) (P) 	<ul style="list-style-type: none"> ▪ Medicīniskā aprūpe mājās (V) ▪ Neatliekamā medicīniskā palīdzība (V) ▪ Ģimenes ārsta konsultatīvais tālrunis (V) 	<ul style="list-style-type: none"> ▪ Aprūpe mājās (P) ▪ Sociālā darba pakalpojums (P) 	-	-
Sezonālas nozīmes mājokļu ciemi (piekrastes ciemi)	<ul style="list-style-type: none"> ▪ Kultūrvēsturiskā mantojuma pieejamība (kultūrtūrisms) (P) 	<ul style="list-style-type: none"> ▪ Medicīniskā aprūpe mājās (V) ▪ Neatliekamā medicīniskā palīdzība (V) ▪ Ģimenes ārsta konsultatīvais tālrunis (V) 	<ul style="list-style-type: none"> ▪ Aprūpe mājās (P) ▪ Sociālā darba pakalpojums (P) 	-	-
Mājokļu ciemi (Pāce, Neveja, Kaļķi, Vīdale)	<ul style="list-style-type: none"> ▪ Bibliotēku pakalpojumu kopums (Kaļķi, Vīdale) (P) ▪ Kultūras un brīvā laika pieejamība, (Vīdale) (P) 	<ul style="list-style-type: none"> ▪ Medicīniskā aprūpe mājās (V) ▪ Neatliekamā medicīniskā palīdzība (V) ▪ Ģimenes ārsta konsultatīvais tālrunis (V) 	<ul style="list-style-type: none"> ▪ Aprūpe mājās (P) ▪ Sociālā darba pakalpojums (P) 	<ul style="list-style-type: none"> ▪ Interesešu izglītības pieejamība (Vīdale) (P) 	-
Vietējās nozīmes attīstības centrs (Mazirbe)	<ul style="list-style-type: none"> ▪ Bibliotēku pakalpojumu kopums (P) ▪ Kultūrizglītības un mākslinieciskās jaunrades izpaušanās iespēju pakalpojums (P) ▪ Kultūrvēsturiskā mantojuma pieejamība (kultūrtūrisms) (P) ▪ Kultūras un brīvā laika pieejamība (P) 	<ul style="list-style-type: none"> ▪ Primārās veselības aprūpes pakalpojums (V) ▪ Medicīniskā aprūpe mājās (V) ▪ Neatliekamā medicīniskā palīdzība (V) ▪ Ģimenes ārsta konsultatīvais tālrunis (V) 	<ul style="list-style-type: none"> ▪ Aprūpe mājās (P) ▪ Sociālā darba pakalpojums (P) 	<ul style="list-style-type: none"> ▪ Interesešu izglītības pieejamība (P) ▪ Darbs ar jaunatni (P) 	-
Vietējās nozīmes attīstības centrs (Kolka)	<ul style="list-style-type: none"> ▪ Bibliotēku pakalpojumu kopums (P) ▪ Profesionālās ievirzes mākslas un mūzikas izglītības pakalpojums, 	<ul style="list-style-type: none"> ▪ Primārās veselības aprūpes pakalpojums (V) ▪ Medicīniskā aprūpe mājās (V) ▪ Neatliekamā medicīniskā palīdzība (V) 	<ul style="list-style-type: none"> ▪ Aprūpe mājās (P) ▪ Sociālā darba pakalpojums (P) ▪ Atbalsta pasākumi un konsultatīvā palīdzība (P) ▪ Dienas aprūpes centri dažādām 	<ul style="list-style-type: none"> ▪ Pirmsskolas izglītība (P) ▪ Sākumskolas izglītība (1.-6.klase) (P) ▪ Pamatskolas izglītība (P) ▪ Interesešu 	<ul style="list-style-type: none"> ▪ Biznesa konsultants (lauku speciālisti, vismaz uz laiku) (P)

- profesionālās izglītības pakalpojums (P/V)
- Kultūrizglītības un mākslinieciskās jaunrades izpaušanās iespēju pakalpojums (P)
- Kultūrvēsturiskā mantojuma pieejamība (kultūrtūrisms) (P)
- Kultūras un brīvā laika pieejamība (P)
- Ģimenes ārsta konsultatīvais tālrunis (V)
- Zobārstniecības pakalpojums (V)
- personu grupām (P)
- Bērnu pieskatīšanas pakalpojumi (P)
- Sociālās rehabilitācijas pakalpojumi personām ar funkcionālajiem traucējumiem (P)
- Motivācijas pasākumi (P)
- Atbalsta pasākumi riska grupu klientiem (P)
- izglītības pieejamība (P)
- Darbs ar jaunatni (P)
- Sporta pakalpojumi izglītības iestāžu sporta bāzēs kontekstā ar izglītības iestāžu tīklu (P/V)
- Multifunkcionālie jauniešu centri (P)

Novada nozīmes attīstības centrs (Dundaga)

- Bibliotēku pakalpojumi (P)
- Profesionālās ievirzes mākslas un mūzikas izglītības pakalpojums, profesionālās izglītības pakalpojums (P/V)
- Kultūrizglītības un mākslinieciskās jaunrades izpaušanās iespēju pakalpojums (P)
- Kultūrvēsturiskā mantojuma pieejamība (kultūrtūrisms) (P)
- Kultūras un brīvā laika pieejamība (P)
- Primārās veselības aprūpes pakalpojums (V)
- Ambulatorie veselības aprūpes pakalpojumi (V)
- Zobārstniecības pakalpojums (V)
- Aprūpe mājās (P)
- Sociālā darba pakalpojums (P)
- Atbalsta pasākumi un konsultatīvā palīdzība (P)
- Pilnā apjoma sociālā dienesta pakalpojumu pilns apjoms (P)
- Sociālās rehabilitācijas pakalpojumi ar minimālu medicīnas tehnoloģiju pielietojumu (P)
- Servisa dzīvokļi (P)
- Dienas aprūpes centri dažādām personu grupām (P)
- Bērnu pieskatīšanas pakalpojumi (P)
- Sociālās rehabilitācijas pakalpojumi personām ar funkcionālajiem traucējumiem (P)
- Motivācijas pasākumi (P)
- Atbalsta pasākumi riska grupu klientiem (P)
- Ilgstošā sociālā aprūpe un sociālā rehabilitācija institūcijā (P/V)
- Īslaicīga sociālā aprūpe ar izmitināšanu/atelpas brīža pakalpojumi (P/V)
- Pirmsskolas izglītība (P)
- Sākumskolas izglītība (1.-6.klase) (P)
- Pamatskolas izglītība (P)
- Interesešu izglītības pieejamība (P)
- Darbs ar jaunatni (P)
- Vispārējā vidējā un profesionālā izglītība (P/ V)
- Speciālā izglītība (P)
- Profesionālās ievirzes sporta izglītība (P)
- Pieaugušo formālā un neformālā izglītība (P)
- Multifunkcionālie jauniešu centri (P)
- Biznesa eksperts (P)
- Biznesa dārzi (P rada vidi)

3.2. GALVENIE TRANSPORTA KORIDORI UN INFRASTRUKTŪRA

ESOŠĀ SITUĀCIJA

Dundagas novads atrodas tālu no valsts nozīmīgajiem transporta koridoriem. Novada teritoriju nešķērso valsts galvenie ceļi, nav dzelzceļu, ostu un lidostu. Novada teritoriju šķērso 3 valsts reģionālie autoceļi un 14 vietējie valsts autoceļi.

Viens no svarīgākajiem novada ceļiem ir autoceļš P125 Talsi-Dundaga-Mazirbe, kas stiepjas cauri visai novada teritorijai. Šī ceļa segums Dundagas novada teritorijā no 22. līdz 48. kilometram ir pilnīgi nolietojies. Ļoti nozīmīgi novadā ir autoceļi P124 Ventspils-Kolka un P131 Tukums-Ķesterciems-Mērsrags-Kolka, kas kalpo kā piekrastes pamats, savienojot Kolku ar Ventpili un Rīgu. Tā kā pašlaik viss ceļa posms ir asfaltēts, tad paredzams, ka turpmāk transporta plūsma pa to varētu palielināties.

Valsts vietējie autoceļi Dundagas novadā ir sliktā stāvoklī, jo gan grants segums, gan melnais segums uz valsts vietējiem ceļiem ir nolietojies. Valsts finansējums šobrīd vietējo autoceļu rekonstrukcijai netiek paredzēts, bet uzturēšanai finansējums ir nepietiekams.

Pašvaldības autoceļu uzturēšanu nodrošina Dundagas novada pašvaldības iestāde „Saimnieciskais dienests”. Sabiedrisko autobusu pārvadājumus Dundagas novada teritorijā nodrošina vairāki uzņēmumi.

Centralizētus ūdenssaimniecības pakalpojumus Dundagas novadā var saņemt Dundagā, Kolkā un daļā no Mazirbes ciema.

Dundagas novada teritorijā nav pieejama centralizēta siltuma apgāde, atsevišķas lokālas katlu mājas ir izvietotas pie izglītības un kultūras iestādēm. Kā izņēmumu var atzīmēt siltumapgādi Mazirbes speciālajā internātpamatskolā un pie tās esošajā dzīvojamā mājā, kur siltumu nodrošina pašvaldības iestāde „Mazirbes speciālā internātpamatskola” no padomju gados projektētas un uzceltas katlumājas.

NĀKOTNES REDZĒJUMS

- Ilgtspējīgas attīstības stratēģijā atzīmētajās teritorijās tūrisma infrastruktūras attīstībai primāri ieguldāmi resursi labiekārtotu atpūtas vietu, norādes zīmju/stendū, kā arī gājēju un velo ceļu ierīkošanā.
- Novada ciemos, kurus paredzēts veidot kā pastāvīgus mājokļu ciemus (Dundagu, Pāci,

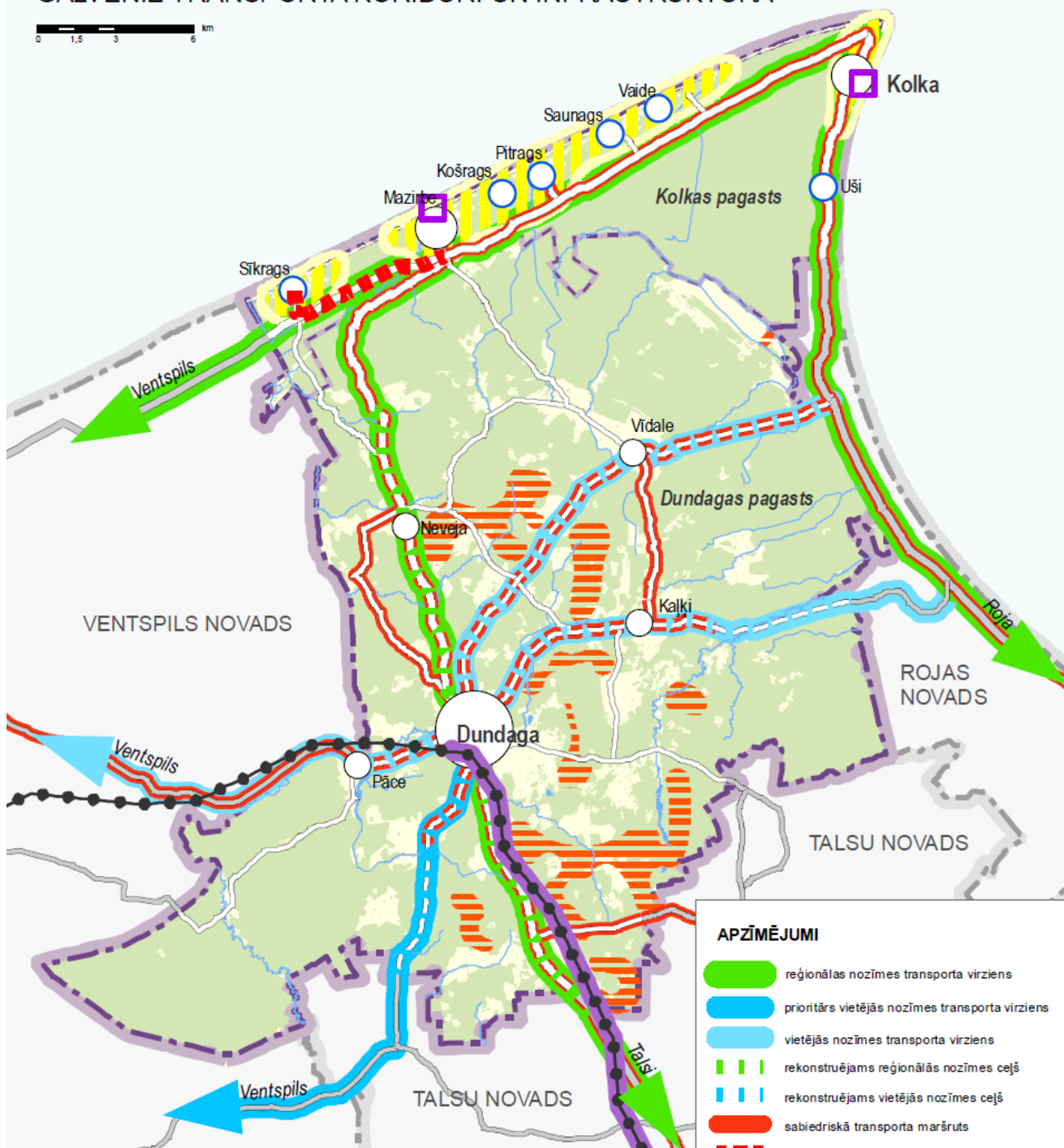
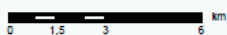
Kaļķus, Neveju, Vīdali, Mazirbi un Kolku), lai nodrošinātu ilgtspējīgu vides kvalitāti, ir jāiekārto siltumapgāde, centralizēta ūdens apgāde un centralizēta ūdens novade (kanalizācija).

- Risināms ir jautājums par sabiedriskā transporta tīkla attīstību un sasaisti ar kaimiņu teritorijām pašvaldības kompetences ietvaros, kā primāru izvirzot maršruta Mazirbe – Sīkrags virzienu. Izvirzīt mērķi, lai sabiedriskā transporta maršruti būtu nodrošināti visu novada ciemu sasniedzamībai ne retāk kā 3 reisi dienā (katrā virzienā) ar aprēķinu, lai maksimālais attālums kājāmgājējiem līdz sabiedriskajam transportam nepārsniegtu 3 km.
- Pielietojot ģeogrāfiskas informācijas sistēmas analīzes metodes, ilgtspējīgas attīstības stratēģijā, konsultējoties ar dabas aizsardzības pārstāvjiem, kā arī potenciālajiem uzņēmējiem, ir noteiktas vēja enerģijas ieguves teritorijas. Ņemot vērā pašvaldības stratēģisko mērķi (SM2), ar kuru tiek akcentēts balstīt uzņēmējdarbību uz vietējiem resursiem, izstrādājot teritorijas plānojuma nosacījumus, un izvērtējot papildus katru teritoriju individuāli, tai skaitā veikt konsultācijas ar iedzīvotājiem, atbalstīt vēja enerģijas infrastruktūras izveidi novadā.

VADLĪNIJAS TURPMĀKAJAI PLĀNOŠANAI

- Attīstot novadā 3-centrisku apdzīvojuma struktūru, sekmēt novada attīstības centru (Dundagas, Kolkas un Mazirbes) sasniedzamību lauku iedzīvotājiem un sadarbības saites starp tiem.
- Gar valsts galvenajiem autoceļiem neveidot jaunu vienlaidus lineāras apbūves joslu izveidošanos.
- Paredzēt teritorijas kājāmgājējiem, pastaigu un tūrisma taku, un veloceļu tīklu izveidi, apdzīvotās vietās rezervēt pietiekošas teritorijas kājāmgājējiem un veloceļu tīklu izveidei perspektīvā.
- Paaugstināt energoefektivitāti un atbalstīt atjaunojamo energoresursu un alternatīvās enerģijas izmantošanu novadā, tādejādi sekmējot ilgtspējīgu attīstību ilgākā laika posmā.

GALVENIE TRANSPORTA KORIDORI UN INFRASTRUKTŪRA



APZĪMĒJUMI

- █ reģionālas nozīmes transporta virziens
- █ prioritārs vietējās nozīmes transporta virziens
- █ vietējās nozīmes transporta virziens
- ▤ rekonstruējams reģionālās nozīmes ceļš
- ▤ rekonstruējams vietējās nozīmes ceļš
- █ sabiedriskā transporta maršruts
- ▤ attīstāms sabiedriskā transporta maršruts
- ▤ vēja enerģijas ieguves teritorija
- valsts reģionālais autoceļš novadā/ārpusnovada
- valsts vietējais autoceļš novadā/ārpusnovada
- Dundagas novada robeža
- - - Dundagas novada pagasta robeža
- ūdenstece/ūdenstilpe
- █ mežs/purvs
- █ lauku teritorija
- █ jūras teritorija

- ▤ teritorija tūrisma infrastruktūras attīstībai
- ▭ teritorija, kur prioritāri risināmi satiksmes infrastruktūras un meliorācijas jautājumi
- ▭ attīstāma pietāzne
- 110 kV elektrolīnija
- plānotā 330 kV elektrolīnija

- Dundaga novada nozīmes attīstības centrs
- vietējās nozīmes attīstības centrs
- mājokļu ciems
- sezonālas nozīmes mājokļu ciems

3.3. LAUKSAIMNIECĪBAS UN MEŽSAIMNIECĪBAS TERITORIJAS

ESOŠĀ SITUĀCIJA

Novadā ir samērā maz lauksaimniecībā izmantojamās zemes, tās kopumā aizņem tikai 15,3% no visas teritorijas. Dundagas pagasta teritorijā lauksaimniecības zemes veido aptuveni 18%, un tās pamatā atrodas pagasta vidusdaļā. Kolkas pagastā lauksaimniecības zemes aizņem tikai nedaudz vairāk kā 3% no kopplatības.

Lai gan lauksaimniecības zemju kvalitāte novadā ir zema un maz piemērota intensīvai lauksaimniecībai, šo teritoriju saglabāšana ir nozīmīga gan lauksaimniecības sfēras saglabāšanai, gan arī novada kopējās ainavas veidošanai.

Lauksaimniecības sfērā pašreizējā situācijā dominē sīkražošana. Lielākais lauksaimniecības produkcijas ražotāju uzņēmums novadā ir SIA „Dundaga”, apsaimniekojot 1263 ha lauksaimniecības zemes un ražojot pienu, gaļu, graudus un dārzeņus.

Mežu platības Dundagas novadā aizņem 72,4%, un šis rādītājs ir lielākais starp kaimiņu pašvaldībām, kā arī lielāks par vidējo rādītāju valstī kopumā (45,9%).

Lielākais mežu apsaimniekotājs Dundagas novadā ir „Latvijas Valsts meži”. Valsts mežu zemes kopumā Dundagas novadā aizņem turpat pusi - 46,8%.

Liela daļa (turpat 30%) mežu teritoriju atrodas aizsargājamo teritoriju statusā, līdz ar to saimnieciskā darbība šajās teritorijās ir stipri ierobežota.

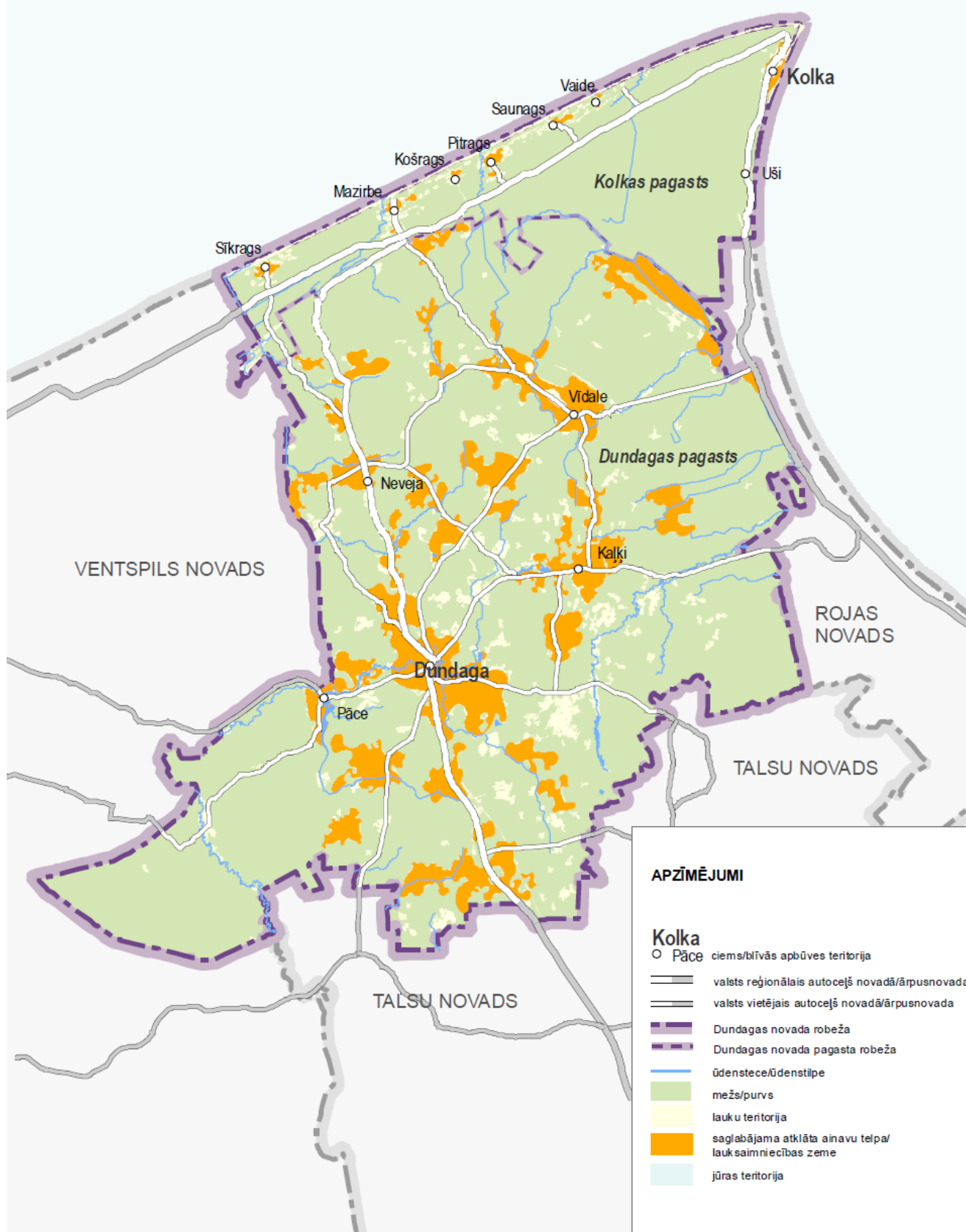
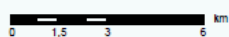
NĀKOTNES REDZĒJUMS

- Ņemot vērā lauksaimniecības zemju mazo īpatsvaru novada kopējā telpā, ir saglabājamas Dundagas novada teritorijā esošās lauku zemes, tai skaitā lauksaimniecības zemes kā atklātās ainavu telpas, nepieļaujot perspektīvē šo teritoriju apmežošanu (īpaši pļavas, ganības).
- Līdz ar teritorijas plānojumu teritorijas izmantošanas un apbūves noteikumu izstrādi, lauksaimniecības zemēs ir atļaujama pēc iespējas daudzfunkcionālāka izmantošana, tādējādi diferencējot uzņēmējdarbību lauku teritorijās un dodot zemes īpašniekiem pēc iespējas plašākas attīstības iespējas.

VADLĪNIJAS TURPMĀKAJAI PLĀNOŠANAI

- Neplānot meža zemju transformāciju citos zemes izmantošanas veidos (sevišķi apbūves mērķiem) tajās vietās, kas kalpo sabiedrības vajadzībām un vides aizsardzības mērķiem: atpūtas vietās, pie ceļiem, upēm, ezeru krastos.
- Starp apdzīvotajām vietām paredzēt neapbūvējamas mežu vai lauku teritorijas (starp Dundagu un Jaundundagu u.c.).
- Izcelt kā vērtību un sekmēt apdzīvotās vietas (viensētas) struktūru un ainavas saglabāšanu.

LAUKSAIMNIECĪBAS UN MEŽSAIMNIECĪBAS TERITORIJAS



3.4. DABAS UN KULTŪRVĒSTURISKI NOZĪMĪGAS TERITORIJAS

ESOŠĀ SITUĀCIJA

Dundagas novadā atrodas daudz īpaši aizsargājamo dabas teritoriju - viens nacionālais parks, 7 dabas liegumi, 51 dižkoki, 8 dabas pieminekļi, viens parks un aleja, kā arī 21 mikroliegums. Slīteres nacionālais parks (bez jūras teritorijas) kopā ar 7 dabas liegumiem aizņem 27,7% no novada teritorijas.

No dabas pieminekļiem Dundagas novadā atrodas 8 ģeoloģiskie un ģeomorfoloģiskie dabas pieminekļi: Akmeņkalnu Velnapēdas akmens, Jušulejas dižakmens, Kaļķupītes klints, Peldangas labirints, Pitragupes krasti, Zartapu grava, Zeltapses laukakmens, un Zilo kalnu Šlīteres krauja.

No Baltijas ledus ezera senkrasta paveras plaši skati uz Piejūras zemieni, kas novada kopējā telpā kalpo kā atraktīvs ainaviskais elements.

Dundagas novadā atrodas 34 valsts aizsargājami kultūras pieminekļi, no kuriem 26 atrodas Dundagas un 8 Kolkas pagastā. Gandrīz 2/3 no visiem pieminekļiem ir arheoloģijas pieminekļi, no kuriem apmēram puse atrodas ciemu vai blīvas apbūves teritorijās.

Nozīmīgākie novada kultūras pieminekļi ir Dundagas viduslaiku pils un parks, Dundagas luterāņu baznīca, Kubalu skola - muzejs, lībiešu krasts, Līvu tautas nams, Šlīteres bāka, kā arī Košraga un Sīkraga zvejnieku ciemi.

NĀKOTNES REDZĒJUMS

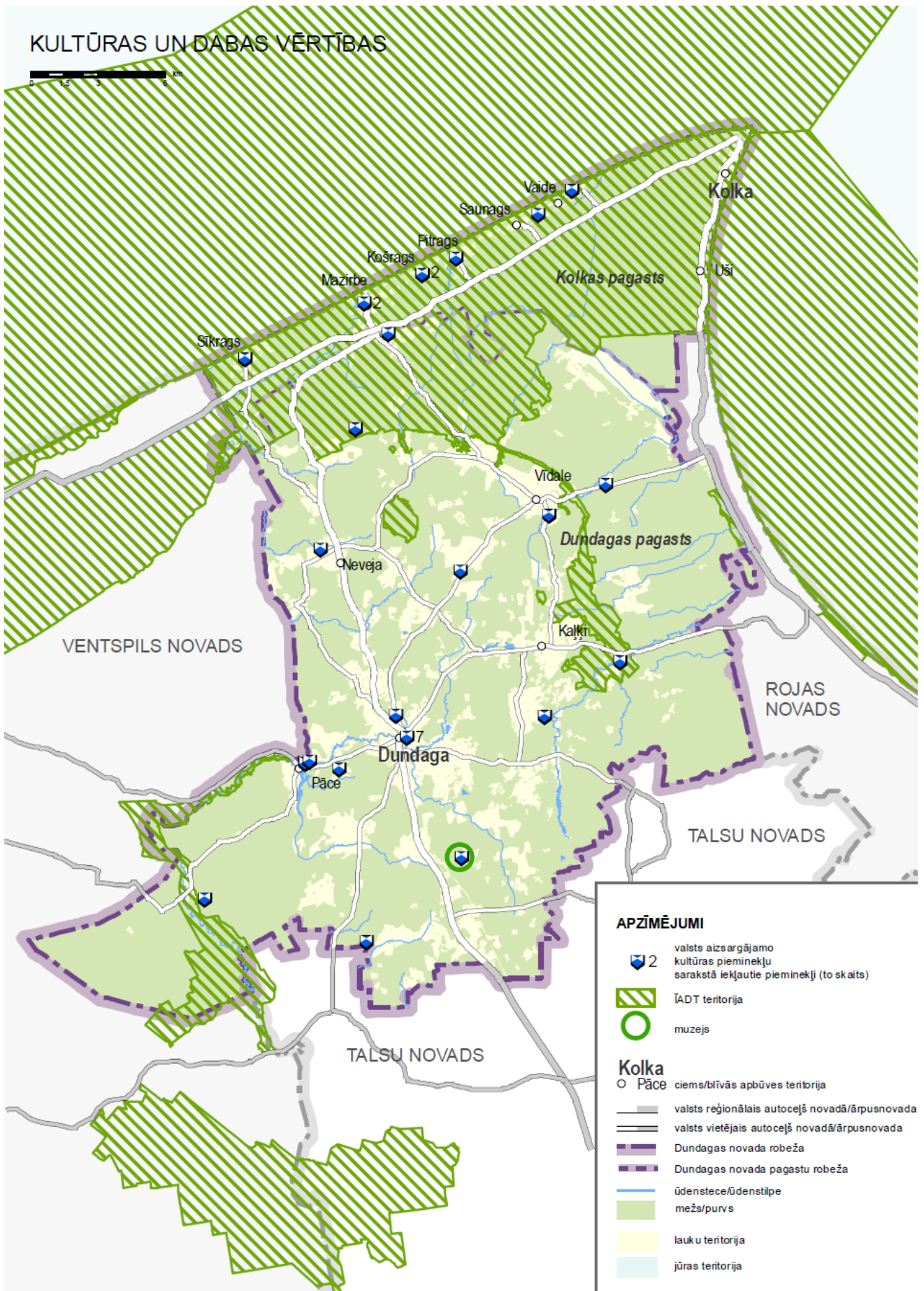
- Stratēģijas telpiskajā struktūrā ir atzīmēti nozīmīgākie tūrisma vietas Dundagas novadā – Slīteres nacionālais parks, Kolkasrags un Dundagas pils. Ar to tiek akcentēta šo tūrisma vietu stratēģiskā nozīme novada kopējā attīstībā – tie kalpo kā tūrisma attīstības dzinējspēks novadā. Kolkasrags, Dundagas pils un Slīteres nacionālā parka atpazīstamība un vārds izmantojami kā piesaiste arī pārējo tūrisma objektu apmeklēšanai, no kuriem daudzi arī ir atzīmējami kā unikālas dabas un kultūras vērtības.
- Efektīvi izmantojot pašvaldības īpašumā esošos resursus, izstrādājama ir Dundagas pils apbūves teritorijas attīstības stratēģija, paredzot pili kā

multifunkcionālu sociālās un kultūras infrastruktūras objektu Dundagas novadā.

VADLĪNIJAS TURPMĀKAJAI PLĀNOŠANAI

- Nodrošināt dabas un kultūras mantojuma saglabāšanu, aizsardzību un attīstību, saglabāt un uzturēt visas vēsturiski, estētiski un ekoloģiski nozīmīgās vietas un ainavas.
- Saglabāt un uzturēt bioloģisko daudzveidību novada teritorijā, nepalielinot aizsargājamo teritoriju platības.
- Izglītēt sabiedrību par dabas un kultūrvēsturiskajām vērtībām un veicināt vidi un resursus saudzējošu nozaru attīstību kā pamatu iedzīvotāju labklājībai.
- Veicināt sadarbību ar Valsts kultūras pieminekļu inspekciju kultūras mantojuma attīstībā un Dabas aizsardzības pārvaldi – aizsargājamo teritoriju attīstībā un resursu izmantošanā plašākā mērogā.
- Ciemu blīvās apbūves teritorijas un piejūras ciemu teritorijas ir apdzīvoto vietu ainavas, kas pēc veidošanās apstākļiem ir atšķirīgas, un tādējādi arī pēc telpiskās struktūras iezīmēm un vizuālā veidola. Ņemot to vērā, teritorijas plānojumu izstrādes ietvaros Dundagas pagasta apdzīvoto vietu plānošanā piemērojamas atšķirīgas prasības un apbūves nosacījumi kā Kolkas pagastā, īpaši tas attiecināms uz Lībiešu ciemiem.
- Lai jūtīgajā piekrastes joslā saglabātu piekrastes dabisko noturību pret riska faktoriem un mazinātu klimata pārmaiņu izraisīto apdraudējumu iedzīvotājiem un būvēm, ekonomisko darbību koncentrēt esošajās ciemu robežās. Nepieciešamības gadījumā jaunu apbūvi plānot virzienā uz iekšzemi.
- Uzlabot pieejamību nozīmīgiem dabas un kultūras objektiem, paredzot teritorijas kājāmgājējiem un veloceliņu tīklu izveidei.

KULTŪRAS UN DABAS VĒRTĪBAS



3.5. NOVADA TĒPISKĀ STRUKTŪRA UN VĒLAMĀS ILGTERMIŅA IZMAIŅAS

Dundagas novada perspektīvā struktūra jeb attīstības koncepcija konceptuāli parāda vēlamo Dundagas novada telpisko attīstību, apkopojot iepriekš atspoguļoto tematisko skatījumu uz novada telpas turpmāko izmantošanu.

Ar novada telpiskās struktūras palīdzību tiek panākta vienošanās (vienota izpratne) par novada attīstības galvenajiem telpiskās attīstības virzieniem.

Telpiskās attīstības perspektīva ir par pamatu, nosakot rīcības un darāmos darbus Dundagas novada attīstības programmā, kā arī Dundagas

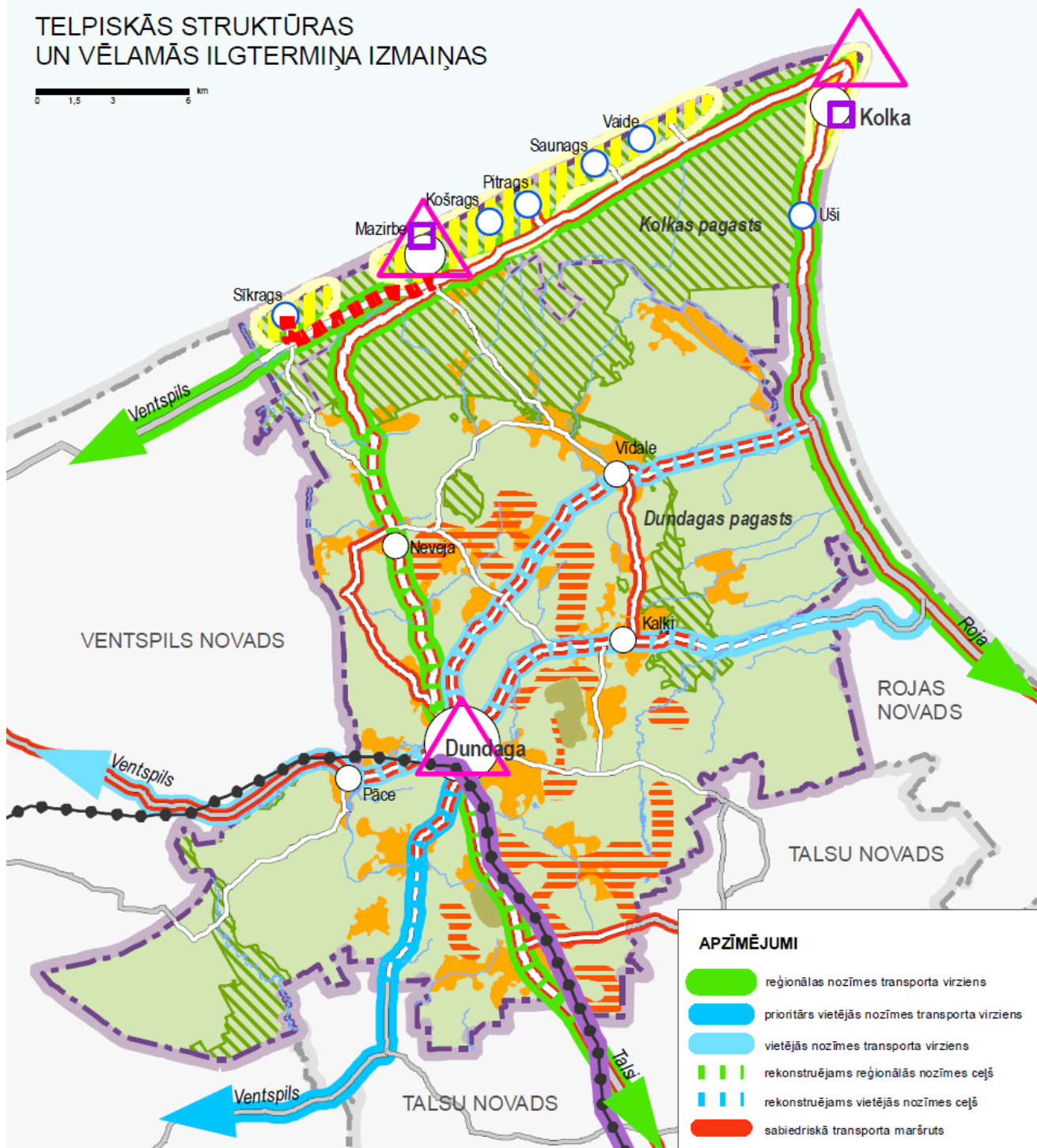
novada teritorijas plānojuma (vai atsevišķi Dundagas pagasta un Kolkas pagasta) izstrādes ietvaros nosakot plānoto (atļauto) izmantošanu Dundagas novada teritorijā un izvirzot prasības teritorijas izmantošanai un apbūves noteikumiem.

Telpiskās attīstības perspektīvas īstenošana ir atkarīga no Dundagas novada pašvaldības un iedzīvotāju sadarbības, kā arī finanšu resursiem, no pašvaldības spējas vienoties par novadam un reģionam būtiski svarīgu projektu realizāciju, kas dotu lielāko pienesumu novada un visa reģiona attīstībai.



TELPISKĀS STRUKTŪRAS UN VĒLAMĀS ILGTERMIŅA IZMAIŅAS

0 1,5 3 6 km



APZĪMĒJUMI

- reģionālas nozīmes transporta virziens
- prioritārs vietējās nozīmes transporta virziens
- vietējās nozīmes transporta virziens
- rekonstruējams reģionālās nozīmes ceļš
- rekonstruējams vietējās nozīmes ceļš
- sabiedriskā transporta maršruts
- attīstāms sabiedriskā transporta maršruts
- vēja enerģijas ieguves teritorija
- valsts reģionālais autoceļš novadā/ārpusnovada
- valsts vietējais autoceļš novadā/ārpusnovada
- Dundagas novada robeža
- Dundagas novada pagasta robeža
- ūdenstece/ūdenstilpe
- mežs/purvs
- saglabājama atklāta ainavu telpa/lauksaimniecības zeme
- jūras teritorija

teritorija tūrisma infrastruktūras attīstībai

teritorija, kur prioritāri risināmi satiksmesinfrastruktūras un meliorācijas jautājumi

attīstāma piestātnē

110 kV elektrolīnija

plānotā 330 kV elektrolīnija

stratēģiski nozīmīga tūrisma vieta

derīgo izrakteņu ieguves vieta

Dundaga novada nozīmes attīstības centrs

vietējās nozīmes attīstības centrs

mājokļu ciems

sezonālas nozīmes mājokļu ciems

ĪADT teritorija

IV NOVADA STRATĒGISKO MĒRĶU ATBILSTĪBA NACIONĀLO UN REĢIONĀLO PLĀNOŠANAS DOKUMENTU NOSTĀDNĒM

Izstrādājot Dundagas novada ilgtspējīgas attīstības stratēģiju, ir ņemts vērā hierarhiski augstākais ilgtermiņa attīstības plānošanas dokuments „Latvijas ilgtspējīgas attīstības stratēģija” un Kurzemes plānošanas reģiona telpiskais (teritorijas) plānojums 2006-2026.

„Latvijas ilgtspējīgas attīstības stratēģija” parāda valsts un sabiedrības tālākos uzdevumus ceļā uz vienotu mērķi – līdzsvarotu un ilgtspējīgu valsts attīstību, norāda veidus, kā veiksmīgi reaģēt uz globālajām pārmaiņām, to radītos izaicinājumus pārvēršot arvien jaunās iespējās. Stratēģijā noteiktas galvenās Latvijas ilgtermiņa attīstības prioritātes:

- 1) Ieguldījumi cilvēkkapitālā;
- 2) Paradigmas maiņa izglītībā;
- 3) Inovatīva un efektīva ekonomika;
- 4) Daba kā nākotnes kapitāls;
- 5) Telpiskās attīstības perspektīva – sasniedzamība, apdzīvojamība, interešu telpas;
- 6) Inovatīva pārvaldība un sabiedrības līdzdalība;
- 7) Kultūras telpas attīstība.

Kurzemes plānošanas reģiona attīstības plānošanas dokumenti ir galvenā saikne starp nacionālo un pašvaldības līmeņa plānošanas dokumentiem. Izstrādājot Dundagas novada ilgtspējīgas attīstības stratēģiju, tika vērtēti arī Kurzemes plānošanas reģionā spēkā esošie plānošanas dokumenti.

Kurzemes reģionā ir veidojama ilgtspējīga transporta sistēma, kas atbalsta pārvietošanās izvēles brīvību, iedzīvotāju veselību, drošību un dzīves kvalitāti, veicina konkurētspējīgu ekonomiku un līdzsvarotu reģionālo attīstību, nodrošina visiem vienlīdzīgu pieeju pakalpojumiem un citām aktivitātēm, tai skaitā veciem cilvēkiem un cilvēkiem ar kustību traucējumiem. Lai panāktu teritorijas izlīdzinātu reģionālo attīstību, izšķiroša loma ir reģiona lauku atbalsta un vietējiem pakalpojumu centriem (attīstības centriem). Būtisks ir to sasniedzamības ātrums. Tiem jābūt saistītiem ar valsts galvenajiem un reģionālajiem autoceļiem ar atbilstoši kvalitatīviem vietējiem ceļiem. Grants segums jāaizstāj ar melno segumu, jāveic bīstamo ceļu posmu rekonstruēšana, tiltu atjaunošana un rekonstruēšana.

Dundagas novada attīstības stratēģijas mērķu atbilstība Latvijas ilgtspējīgas attīstības stratēģijas prioritātēm un Kurzemes plānošanas reģiona telpiskā (teritorijas) plānojuma 2006-2026 politikas plānošanas principiem

Latvijas ilgtspējīgas attīstības stratēģija līdz 2030.gadam	Kurzemes plānošanas reģiona telpiskais (teritorijas) plānojums 2006.-2026.	Dundagas novada ilgtspējīgas attīstības stratēģija 2013.– 2030.
Ieguldījumi cilvēkkapitālā	Kurzemes reģionā ir veidojama ilgtspējīga transporta sistēma, kas atbalsta pārvietošanās izvēles brīvību, iedzīvotāju veselību, drošību un dzīves kvalitāti, veicina konkurētspējīgu ekonomiku un līdzsvarotu reģionālo attīstību, nodrošina visiem vienlīdzīgu pieeju pakalpojumiem un citām aktivitātēm, tai skaitā veciem cilvēkiem un cilvēkiem ar kustību traucējumiem.	SM1 – Radoša, izglītota, sociāli nodrošināta un veselīga sabiedrība
Paradigmas maiņa izglītībā		SM4 – Efektīva un uz sadarbību vērsta pašvaldības pārvalde
Inovatīva pārvaldība un sabiedrības līdzdalība		SM3 – Sakopta, pieejama un droša dzīves telpa
Telpiskās attīstības perspektīva		SM2 – Daudzveidīga, konkurētspējīga un uz vietējiem resursiem balstīta uzņēmējdarbība
Inovatīva un efektīva ekonomika		SM3 – Sakopta, pieejama un droša dzīves telpa
Daba kā nākotnes kapitāls		SM1 – Radoša, izglītota, sociāli nodrošināta un veselīga sabiedrība
Kultūras telpas attīstība		

V NOVADA PLĀNOŠANAS DOKUMENTU IEVIEŠANA

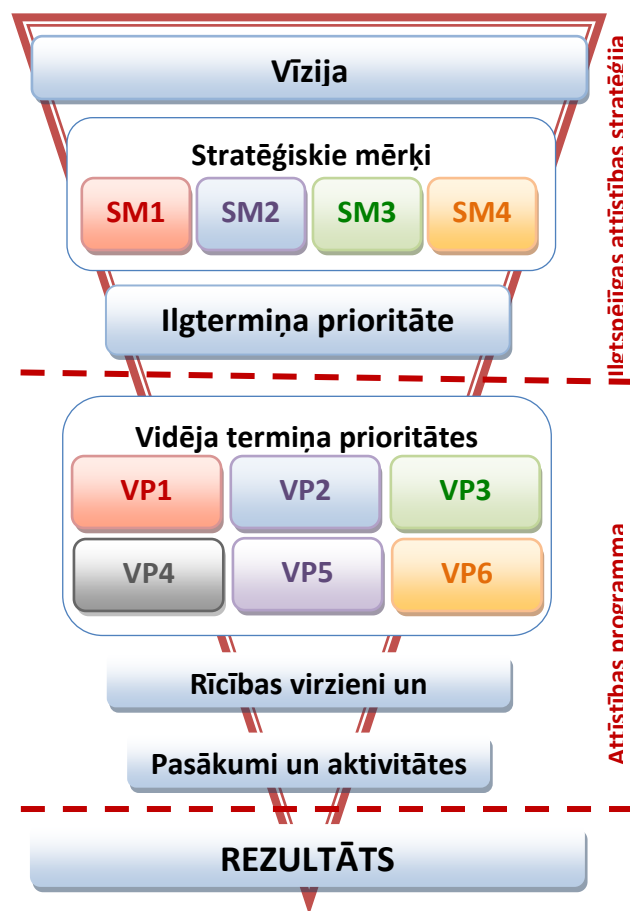
Izstrādātie un pašvaldības domē apstiprinātie teritorijas attīstības plānošanas dokumenti ir tik reāli un noderīgi, cik liela ir vēlme tos ieviest. Vīzijas un noteikto stratēģisko mērķu sasniegšanai ir jāveic reālas darbības.

Dundagas novada attīstības programma ir vidēja termiņa (7 gadu) teritorijas attīstības plānošanas dokuments, kurā noteiktas vidēja termiņa prioritātes un pasākumu kopums pašvaldības attīstības stratēģijā izvirzīto ilgtermiņa stratēģisko uzstādījumu īstenošanai. Līdz ar to attīstības programma kalpo par vienu no būtiskākajiem stratēģijas ieviešanas instrumentiem.

Stratēģijas un attīstības programmas īstenošanas uzraudzības process tiek noteikts pašvaldībā vienoti, t.i. par abiem plānošanas dokumentiem tiek veidota viena uzraudzības sistēma.

Ar uzraudzības sistēmas izveides palīdzību iespējams kvalitatīvi vērtēt teritorijas attīstību, t.i. stratēģijas un attīstības programmas īstenošanas rezultātus un tiešos iznākumus, kā arī novērtēt šo rezultātu radīto ietekmi ilgākā laika posmā.

Stratēģijā pie katra no definētajiem stratēģiskajiem mērķiem ir noteikti rezultatīvie rādītāji. Par rezultatīvo rādītāju datu apkopošanu un analizēšanu atbildīga ir Dundagas novada pašvaldības Attīstības un plānošanas nodaļa, sniedzot par tiem informāciju ikgadējā pārskatā, attiecīgi pirmais būtu „Ikgadējs pārskats par Dundagas novada teritorijas attīstības plānošanas dokumentu īstenošanu 2014.gadā”. Katru gadu noteiktos rezultatīvos rādītājus ir iespējams pārskatīt, izvēloties tādus rādītājus, ar kuru palīdzību var

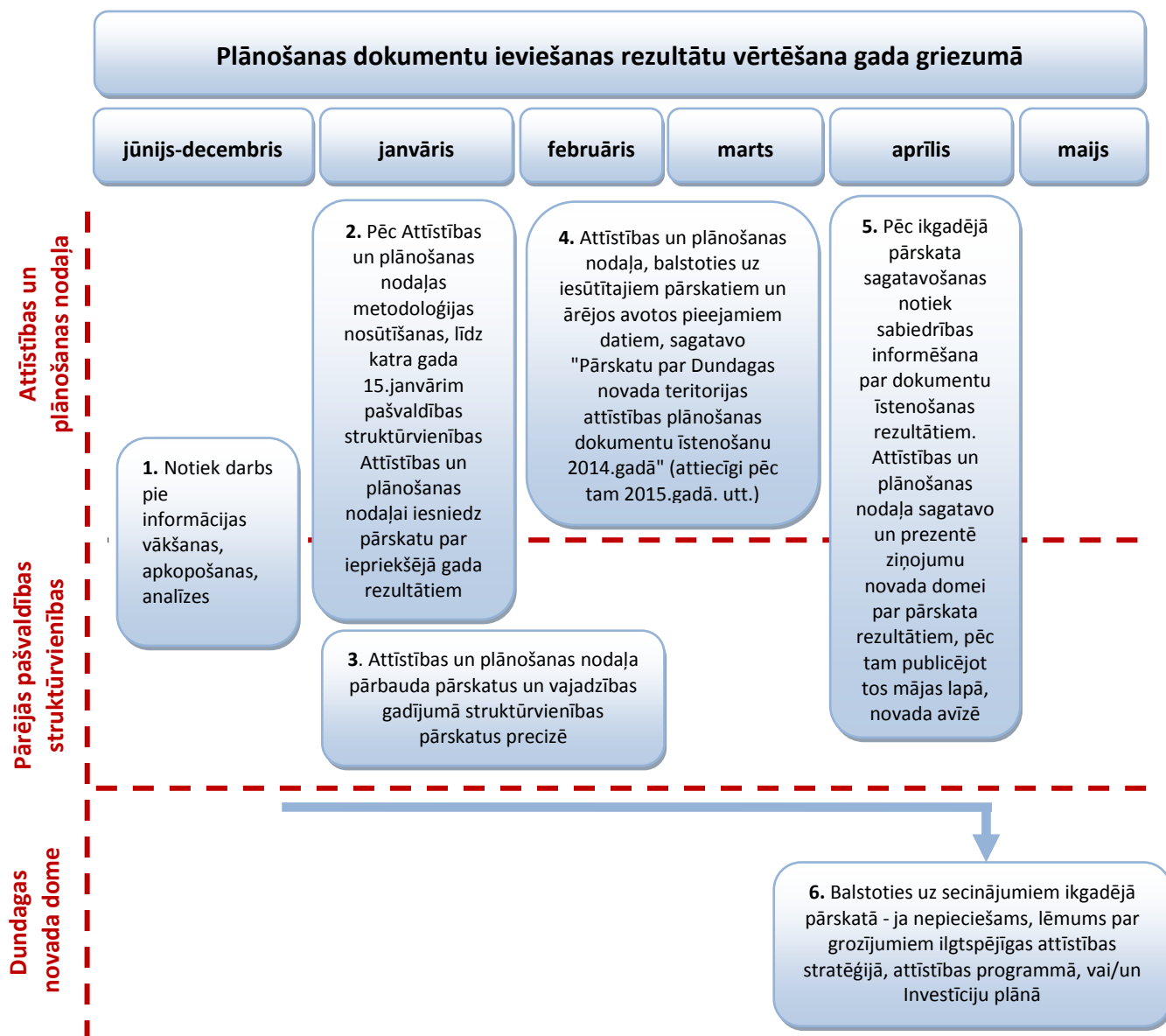


veikt novada salīdzinošo analīzi ar citām novada pašvaldībām gan valsts, gan atsevišķos gadījumos arī Eiropas mērogā.

Par Dundagas novada ilgtspējīgas attīstības stratēģijas 2013. – 2030.gadam un attīstības programmas 2013.-2019.gadam īstenošanas uzraudzības kārtību un tās ieviešanu atbildīga ir Dundagas novada pašvaldības Attīstības un plānošanas nodaļa.

Dundagas novada pašvaldības Attīstības un plānošanas nodaļas efektīvākai darba nodrošināšanai pašvaldībai b jāpiešķir tai tiesības pieprasīt un saņemt ikgadējo pārskatu sagatavošanai nepieciešamo informāciju no citām pašvaldības nodaļām, iestādēm un aģentūrām. Ņemot vērā, ka katrai iniciatīvai, kas uzliek jaunus pienākumus pašvaldības un ar tās darbību saistīto

institūciju darbiniekiem, parasti ir raksturīga negatīva attieksme, pašvaldības politiskajai vadībai ir jābūt patiesi ieinteresētai plānošanas dokumentu īstenošanas uzraudzībā, iespēju robežās sniedzot nepieciešamo atbalstu komandai (vai konkrētam speciālistam), kas būs atbildīga par kvalitatīvu un savlaicīgu informācijas apkopošanu, sagatavošanu un analīzi.



Tā kā plānošanas dokumentu īstenošanas uzraudzības sistēmas ieviešana ir jauna prakse Dundagas novada pašvaldībā, divu mēnešu laikā pēc Dundagas novada stratēģijas un attīstības programmas apstiprināšanas Dundagas novada pašvaldības Attīstības un plānošanas nodaļa

organizē sapulci plānošanas dokumentu īstenošanas uzraudzības sistēmas ieviešanā iesaistītajām pašvaldības nodaļām, aģentūrām un institūcijām ar mērķi iepazīstināt tās ar to uzdevumiem uzraudzības sistēmas procesā un sistēmas vispārējo kārtību.